



പി പിളിരിഭു ടംഖുഡാലേഖന 2000 ടല
PADDY STATISTICS: 2000 YALA

ISBN 952 - 277 - 311 - 4

ഓനലേഖന ടാ ടംഖുഡാലേഖന ഭേഓർനതേനകുവ
മുഭൽ ടാ കൃതടതീഓഭന നതാനുഡംഓഡ

DEPARTMENT OF CENSUS AND STATISTICS
MINISTRY OF FINANCE AND PLANNING

PUBLISHED IN 2001



ISBN 955 - 577 - 311 - 4

PUBLISHED IN 2001

වී සංඛ්‍යාලේඛන - 2000 යල කන්තය

කන්තය තුළදී වී වගාව යටතේ පවත්නා බිම් ප්‍රමාණයත්, එකී කන්තයේදී දිස්ත්‍රික්ක සඳහා ඇස්තමේන්ත කරනු ලබන සාමාන්‍ය අස්වැන්නත් යන විචල්‍යයන් උපයෝගී කර ගනිමින් දිස්ත්‍රික්ක මට්ටමින් දිවයින සඳහා වී නිෂ්පාදන ඇස්තමේන්තු පිළියෙල කරනු ලැබේ. දිවයිනේ පිහිටි කුඹුරු ඉඩම් වල සම්පූර්ණ ගණන් ගැනීමක් කිරීමෙන් ව්‍යුත්පන්න ලද, හා අස්වැන්න නොලැබූ ලද බිම් ප්‍රමාණය ගණන් ගන්නා අතර ගෘහ්‍ය නෙලීමේ නියැදි සමීක්ෂණයක මාර්ගයෙන් සාමාන්‍ය අස්වැන්න ඇස්තමේන්තු කරනු ලැබේ.

ඉටු කරන ලද සමීක්ෂණ 2720 ක තොරතුරු උපයෝගී කර ගනිමින් 2000 යල කන්තය සඳහා නිෂ්පාදන ඇස්තමේන්තු පිළියෙල කරන ලදී. තවමත් උතුරු හා නැගෙනහිර පළාත් වල බල පවත්නා අයහපත් වාතාවරණය නිසා මූලිකව සහ මන්නාරම යන දිස්ත්‍රික්ක වල සමීක්ෂණ පැවැත්වීමට නොහැකි වූ අතර ඒ සඳහා එම දිස්ත්‍රික්කයන්ට අනුයුක්ත සංඛ්‍යාලේඛන කාර්ය මණ්ඩලය හා වෙනත් දෙපාර්තමේන්තු වල කෘෂිකර්ම ක්ෂේත්‍රයට අදාළ නිලධාරීන්ගේ නිරීක්ෂණ පදනම වෙහෙසින් පසුගිය වර්ෂ වල දත්ත විමර්ශනය කර ව්‍යුත්පන්න ලද කපා ගන්නා ලද හා නිෂ්පාදනය පිළිබඳ දළ ඇස්තමේන්තු පිළියෙල කරන ලදී. මෙම ඇස්තමේන්තු ක්‍රමවත් සමීක්ෂණයක් මත පදනම් නොවූ ඉතාමත් දළ ඇස්තමේන්තු වේ. සාමාන්‍යයෙන් යාපනය දිස්ත්‍රික්කයේ යල කන්තය තුළ වී වගා නොකෙරේ. කිලිනොච්චි දිස්ත්‍රික්කය තුළ පැවති අයහපත් වාතාවරණය මත මෙම කන්තය තුළදී වී වගාව වාර්තා නොවීය. තවද මෙම වාර්තාවේ සඳහන් වී සංඛ්‍යාති සඳහා සම්මත දෝෂ පිළියෙල කර ඇත්තේ සමීක්ෂණය පැවැත්වූ දිස්ත්‍රික්ක සඳහා පමණකි.

මහවැලි අධිකාරිය යටතේ ඇති මහවැලි බී, සී, ඒ, එච් හා උඩවලව යන බල ප්‍රදේශ වල පවත්වන ලද වී අස්වැන්න ඇස්තමේන්තු කිරීමේ සමීක්ෂණය පදනම වෙහෙසින් එම බල ප්‍රදේශ සඳහා කලාප මට්ටමින් පිළියෙල කරන ලද වී අස්වැන්න පිළිබඳ සංඛ්‍යාතිද මෙම ප්‍රකාශනයට ඇතුළත් කොට ඇත. මහවැලි එච් සහ උඩවලව විශේෂ කෘෂිකාර්මික දිස්ත්‍රික්ක ලෙස සලකා ඒවාට අදාළ සංඛ්‍යාති ප්‍රධාන වගු වල ඇතුළත් කොට ඇත. එහෙත් අතිකුත් කලාප වල සංඛ්‍යාති අදාළ දිස්ත්‍රික්ක වලට ඇතුළත් කොට ඇත. රටෙහි වී නිෂ්පාදනය ඉහල නැංවීමෙහිලා ගනු ලබන තීරණ වලදී වී වගාව ආශ්‍රිත අතිරේක තොරතුරු පිළිබඳ විස්තර ඉතාමත් වැදගත් වන අතර මෙම සමීක්ෂණ ආශ්‍රිතව රැස් කරන ලද තොරතුරු පදනම වී වර්ගීකරණය යටතේ වගා කර ඇති බිම් ප්‍රමාණය, බිම් සකස් කර ඇති ආකාරය අනුව වී ව්‍යුත්පන්න ඇති ක්‍රමය, කුඹුරු ඉඩම් වල එක් එක් භූමි ක්‍රම යටතේ වගා කළ බිම් ප්‍රමාණයන් ආදී වගයෙන් අංක 13 සිට 20 දක්වා ඇති වගු වලින් සංඛ්‍යාලේඛන ඉදිරිපත් කර ඇත. මෙම තොරතුරු ඇස්තමේන්තු කිරීමේදී නියැදි කුඹුරු කැබලි 7487 කින් පමණ රැසකරගත් තොරතුරු උපයෝගී කර ගන්නා ලදී .

වගු අංක 1 -

වර්ෂ 05 ක යල කන්ත වලදී වී අස්වැන්න නොලැබූ බිම් ප්‍රමාණය සාමාන්‍ය අස්වැන්න හා නිෂ්පාදනයන්

වර්ෂය	අස්වැන්න නොලැබූ දළ බිම් ප්‍රමාණය		සාමාන්‍ය අස්වැන්න		නිෂ්පාදනය	
	අක්කර දහස් ගණනින්	හෙක්ටයාර් දහස් ගණනින්	ශුද්ධ අක්කරයට බ්‍රසල්	ශුද්ධ හෙක්ටයාර් 1 ට කි. ග්‍රෑ.	බ්‍රසල් දශලක්ෂ	මෙ.ටො. දහස්ගණනින්
1996	580	233	67.44	3,477	35.0	730
1997	610	247	68.39	3,526	37.5	782
1998	657	266	73.84	3,807	43.7	911
1999	823	333	72.78	3,752	53.7	1,121
2000	812	329	76.76	3,958	51.7	1,079

වී වගාව යටතේ ඇති බිම් ප්‍රමාණය:

2000 සල කන්නය තුළ ව්‍යුහය ලද බිම් ප්‍රමාණය අක්කර 8,12,354 (හෙක්. 3,28,748) වන අතර 1999 සල කන්නයේ ව්‍යුහය ලද බිම් ප්‍රමාණය හා සැසඳීමේදී මෙම කන්නයේ 5%ක අඩුවීමක් පෙන්නුම් කරන අතර එම වකවානුව තුළ පැවැති අසහපත් කාලගුණය මෙයට හේතු වුණි. පසුගිය සල කන්නය හා සසඳන කල මෙම අඩුවීම කොළඹ(68%), ගම්පහ(47%), කැගල්ල(38%), කුරුණෑගල(24%), මහනුවර(26%), වවුනියා(25%) සහ මහවැලි එච් (25%) යන දිස්ත්‍රික්ක වලින් වාර්තා වේ.

මෙම සල කන්නයේ අස්වැන්න නෙලා ගන්නා ලද බිම් ප්‍රමාණය අක්කර 7,56,065 (හෙක්.3,05,969) වන අතර එය ව්‍යුහය ලද බිම් ප්‍රමාණයෙන් 93% කි .

අස්වැන්න

2000 සල කන්නය සඳහා ඇස්තමේන්තු කරන ලද දිවයිනේ සාමාන්‍ය අස්වැන්න ශුද්ධ අක්කරයකට බුසල් 76.76 (ශුද්ධ හෙක්.ට කි.ග්‍රෑම් 3958) කි. මෙය පසුගිය සල කන්නයේ සාමාන්‍ය අස්වැන්න හා සැසඳීමේදී ශුද්ධ අක්කරයට බුසල් 4 ක වැඩිවීමක් පෙන්නුම් කරයි. මෙම වර්ෂයේ වැඩිම අස්වැන්න වාර්තා වී ඇත්තේ උඩවලව ප්‍රදේශයෙනි. එය අක්කරයකට බුසල් 93.51 (හෙක්.ට කි.ග්‍රෑම් 4821) කි.

නිෂ්පාදනය

2000 සල කන්නයේ දිවයිනේ මුළු වී නිෂ්පාදනය බුසල් දශලක්ෂ 51.70 කි. (මෙට්‍රික් ටොන් 1,078,672) මෙය පසුගිය සල කන්නයේ වී නිෂ්පාදනය හා සසඳා බැලීමේදී බුසල් දශලක්ෂ 2 (මෙට්‍රික් ටොන් 41,728) ක අඩුවීමක් පෙන්නුම් කෙරේ. මෙවරද වැඩිම වී නිෂ්පාදනයක් වාර්තා වී ඇත්තේ අම්පාර දිස්ත්‍රික්කයෙනි. එය බුසල් දශලක්ෂ 11.65 (මෙට්‍රික් ටොන් 2,43,106)කි. 2000 වගා වර්ෂයේ නිෂ්පාදනය පසුගිය වර්ෂයේ නිෂ්පාදනය හා සසඳන කළ එතරම් කැපී පෙනෙන වෙනසක් නොමැත. ශ්‍රීලංකාවේ මුළු වී නිෂ්පාදනය බුසල් දශලක්ෂ 137.1 (මෙට්‍රික් ටොන් 2,859,891) කි. එනම් 1999/2000 මහ කන්නයේදී බුසල් දශ ලක්ෂ 85.4 (මෙ.ටො. 1,781,219) හා 2000 සල කන්නයේ දශ ලක්ෂ 51.7 (මෙට්‍රික් ටොන් 1,078,672) වශයෙනි .

වී වගාව ආශ්‍රිත උපාශ්‍රිත තොරතුරු.

2000 සල කන්නයේ වී වගා කර ඇති බිම් ප්‍රමාණය ඒ ඒ වර්ගීකරණයන් යටතේ ව්‍යාප්ත වී ඇති ආකාරය පිළිබඳ තොරතුරු අංක 13 සිට 20 දක්වා ඇති වගු වලින් විස්තර කෙරේ. දිවයිනේ වී වගා කළ මුළු බිම් ප්‍රමාණය එම තොරතුරු අනුව බෙදී යන ආකාරය පිළිබඳ කෙටි විස්තරයක් පහත දැක්වේ. මෙම තොරතුරු සමීක්ෂණය පැවැත්වූ දිස්ත්‍රික්ක සඳහා පමණක් ඉදිරිපත් කොට ඇත .

කුඹුරු ඉඩම් භුක්තිය

2000 සල කන්නයේ වගා කර ඇති මුළු බිම් ප්‍රමාණයෙන් 77% පමණ තනි අයිතිය යටතේ වගා කර ඇති අතර අද අයිතිය යටතේ 13 % ප්‍රමාණයක් වගා කර ඇත. මුළු බිම් ප්‍රමාණයෙන් 5 % ක ප්‍රමාණයක් හවුල් අයිතිය (තට්ටුමාරු, කට්ටිමාරු) අනුව වගා කර ඇත. (වගු අංක 13)

වී වර්ගය

මෙම කන්නය තුළ වගා කර ඇති මුළු බිම් ප්‍රමාණයෙන් 99 % ක පමණ වගා කර ඇත්තේ නව දියුණු වී වර්ග බව පෙනේ. පැරණි දියුණු වී වර්ග භාවිතය 1% වැනි සුළු මට්ටමක පවතී. ඒ අනුව දිවයින පුරාම පාහේ නව දියුණු වී වර්ග වගා කෙරෙන බව පැහැදිලි වේ.

කුඹුරු සකස් කිරීම

මෙම යල කන්නයේ වගා කර ඇති මුළු බිම් ප්‍රමාණයෙන් 77% පමණ ප්‍රමාණයක් ඉැක්ටර් භාවිතයෙන් සකස් කර ඇති අතර හරකුන් ලවා සකස් කර ඇති ප්‍රමාණය 10% පමණ වේ.

වැපුරු ක්‍රමය

වාර්තා වී ඇති තොරතුරු අනුව අතින් වී ඉසීම වඩාත්ම ජනප්‍රිය ක්‍රමය බව පෙනේ. එය වගා කළ මුළු බිම් ප්‍රමාණයෙන් 94% පමණ වේ. පෙළට සිටුවීමේ ක්‍රමය වාර්තා වී ඇත්තේ ඉතාමත් අඩු බිම් ප්‍රමාණයකිනි (1%) (වගු අංක 16)

පොහොර භාවිතය

මෙම කන්නයේ වගා කර ඇති මුළු බිම් ප්‍රමාණයෙන් 89 % ප්‍රමාණයක රසායනික පොහොර භාවිතා කර ඇති අතර ජෛවජීය පොහොර භාවිතය එතරම් ජනප්‍රිය නොවන බව පෙනේ. වවුනියා දිස්ත්‍රික්කයේ සම්පූර්ණයෙන්ම භාවිතා කර ඇත්තේ රසායනික පොහොරයි.(වගු අංක 17)

කෘමිනාශක, දිලීර නාශක හා වල් නාශක භාවිතය

වී වගාව කෘමි උවදුරින් ආරක්ෂා කරගැනීම සඳහා වගාකළ මුළු බිම් ප්‍රමාණයෙන් 74 % ක පමණ ප්‍රමාණයකට වල්නාශක යොදා ඇත. කෘමිනාශක 70% ක බිම් ප්‍රමාණයක යොදා ඇති බව දක්වා ඇත. කන්නය තුළ වගා කර ඇති මුළු බිම් ප්‍රමාණයෙන් 25% ක පමණ ප්‍රමාණයකට දිලීර නාශක යොදා ඇත. අතින් වල් නෙලීම සිදු කොට ඇති බිම් ප්‍රමාණය 19% පමණ වේ. (වගු අංක 18, 19, 20)

සටහන

දිස්ත්‍රික් මට්ටමින් සකස් කරන මෙම නිෂ්පාදන ඇස්තමේන්තු වලදී අස්වැන්න නෙලා ගත් දළ බිම් ප්‍රමාණය ශුද්ධ බිම් ප්‍රමාණයට පරිවර්තනය කිරීමට නියැදි කුඹුරු බිම් මානීමේ සමීක්ෂණය මගින් සකස් කළ ශෝධන අනුපාතයන් දිස්ත්‍රික්ක 22 ක් සඳහා භාවිතා කර ඇත. කොළඹ, ගම්පහ ,බදුල්ල, පුත්තලම, රත්නපුරය යන දිස්ත්‍රික්ක සඳහා දිවයින වෙනුවෙන් පිලියෙල කරන ලද 15% ක ශෝධන අනුපාතය තවදුරටත් යොදා ගනු ලැබේ.

2001-02-20	කෘමිකර්ම ආශය, ජනලෙඛන හා සංඛ්‍යාලෙඛන දෙපාර්තමේන්තුව, 30, අශෝක උයන, කොළඹ 4.		කුඹුරු බිම්		වගු අංක
වගු අංක	බිම් (හෙක්ටයර්)	කුඹුරු බිම් (හෙක්ටයර්)	වගු අංක	බිම් (හෙක්ටයර්)	වගු අංක
110	1.21	0.82	111	1.21	111
111	1.21	0.82	112	1.21	112
112	1.21	0.82	113	1.21	113
113	1.21	0.82	114	1.21	114
114	1.21	0.82	115	1.21	115

Paddy Statistics - 2000 Yala Season

The total paddy production in the country is estimated as the product of average yield estimated by a crop cutting survey and the total harvested extent obtained by a complete enumeration of all paddy parcels. Statistics are estimated at district and irrigation mode levels. Paddy statistics for 2000 Yala was prepared on the basis of 2720 experiments conducted during the season excluding Mullaitive, Mannar and Killinochchi districts. Paddy is not cultivated in Jaffna district during Yala seasons. Estimates for the districts for which the survey could not be conducted have been prepared exclusively based on personal judgments of district statistical staff, knowledge of the other field officers in the field of agriculture and considering the past performances. Therefore, error statistics provided in this report are limited to the districts where the survey was conducted.

Paddy statistics for Mahaweli areas have been computed at block level and are included in this statement. In the main tables (Table 2 & 3) paddy statistics of Mahaweli areas, other than Mahaweli 'H' and Udawalawa have been included in the respective districts.

Distribution of sown extent by various aspects pertaining to paddy cultivation such as method of preparation of land, application of fertilizers, uses of insecticide etc. are included in table 13 through 20. These statistics have been computed on the basis of information collected from a sample of about 7487 parcels.

Gross harvested extent, average yield and production of paddy during Yala seasons of last five years are given in the following table.

Table 1: Gross harvested area, Average yield and Production of paddy: 1996 - 2000 Yala Seasons

Year	Gross Harvested Extent		Average Yield		Production	
	'000 Acres.	'000 Hectares	Bushels per nett. acre	Kg per nett. Hectare	Million Bushels	'000 MT
1996	580	233	67.44	3,477	35.0	730
1997	610	247	68.39	3,526	37.5	782
1998	657	266	73.84	3,807	43.7	911
1999	823	333	72.78	3,752	53.7	1,121
2000	812	329	76.76	3,958	51.7	1,079

Area Under Paddy Cultivation

The sown extent during 2000 Yala was 812,354 acres (328,745) and it is 5% decrease compared to the previous season due to the prevailed unfavorable weather conditions during the season. Particularly a decrease in sown extent during 2000 was reported from Colombo (68%), Gampaha (47%), Kegalle (38%), Kurunegala (24%), Kandy (26%), Vavuniya(25%) and Mahaweli H (25%) districts.

The harvested extent in 2000 yala was 756,065 acres (305,969 ha) and it was 93% of the sown extent.

Average Yield

The estimated average yield for 2000 yala was 76.76 bushels per net acre. (3958 kg per net ha) and it is an increase of about four bushels per acre compared to the previous year.

During 2000, the highest average yield 93.51 Bu/Ac (4821 Kg per net ha) was reported and from the Udawalawe Special area.

Production

The estimated production for 2000 Yala was 51.70 million bushels (1,078,672 MT) and compared to the previous season it is a decrease of 2 million bushels (41,728 MT). In This season too, the highest production was reported from Ampara district. Estimated production for the district was 11.65 million bushels (243,106 MT).

The paddy production of the country for year 2000 was estimated to be 137.1 million bushels (2,859,891 MT); 85.4 million bushels (1,781,219 MT) in 1999/2000 Maha and 51.7 million bushels (1,078,672 MT) in 2000 Yala season. There is no significant change in the production compared to the previous year.

Ancillary Information

Distribution of the sown extent by the cultural practices such as type of ownership, method of preparation of lands, etc. are given in tables 13 through 20. A brief description on these distributions is given below.

System of Tenure

77% of the paddy lands cultivated during the yala 2000 have been under single ownership. The share under 'Ande' ownership was 13%. Another 5% of the sown extent was reported to be under joint ownership.

Seed Varieties

The percentage of sown area under new improved varieties in 2000 yala was estimated to be 99%.

Method of Sowing

In Sri Lanka, the most popular method of sowing is broadcasting. During 2000 yala the percentage of the area under broadcasting was 94%. Only in 4% of the sown extent, transplanting not in rows has been practiced .(Table 16)

Method of Preparation of lands

Use of tractors for the preparation of land for paddy cultivation has been practiced in 77% of the area while the share by draught animals is 10%.

Use of Fertilizer

Chemical fertilizers have been used in about 89% of the sown extent.

Use of Insecticides, Fungicides & Weedicides

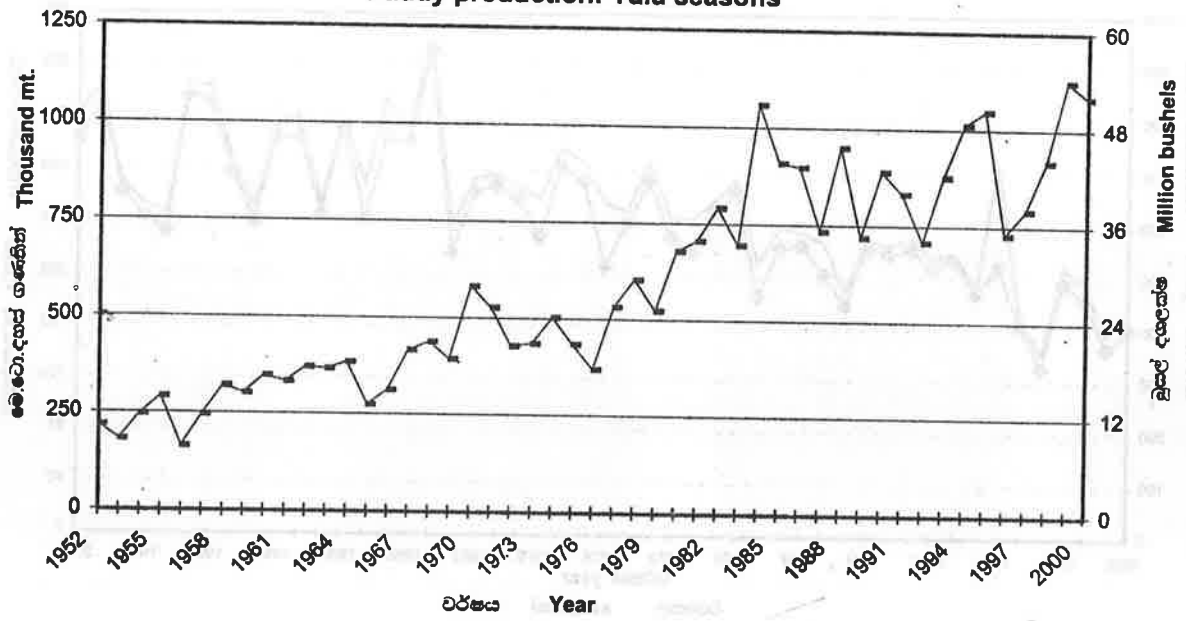
Insecticides are used to protect the crop from insects. Percentage of sown extent reporting the usage of weedicides, insecticides and fungicides during 2000 yala were 74%, 70% and 25% respectively. Nearly 1/5 of the sown extent weeding has been done by manually. (Table 18, 19, 20)

Note:

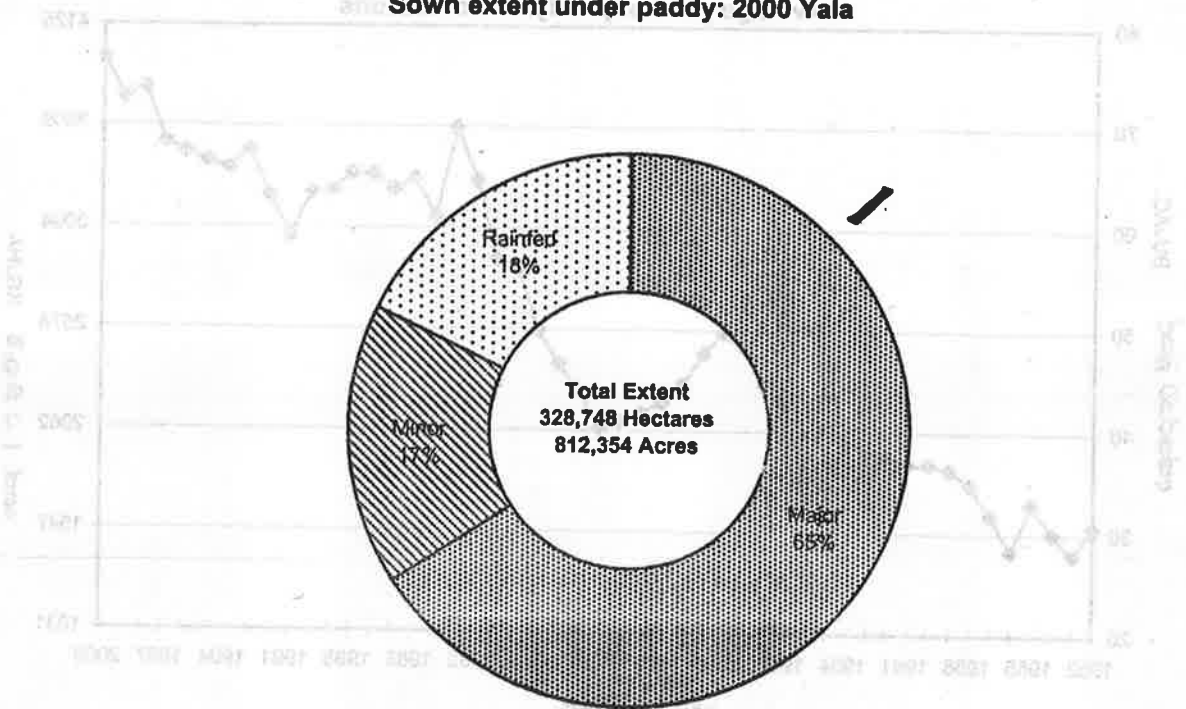
For the estimation of paddy production by district level the net area harvested have been computed by applying correction factors prepared for 22 districts including Mahaweli 'H' area. While All Island correction factor of 15% has been used for, the balance 5 districts namely Colombo, Gampaha, Badulla, Puttalam and Ratnapura districts.

Agriculture and Environment Statistics Division,
Dept. Of Census & Statistics,
30, Asoka Gardens,
Colombo 04.
20th Feb. 2000

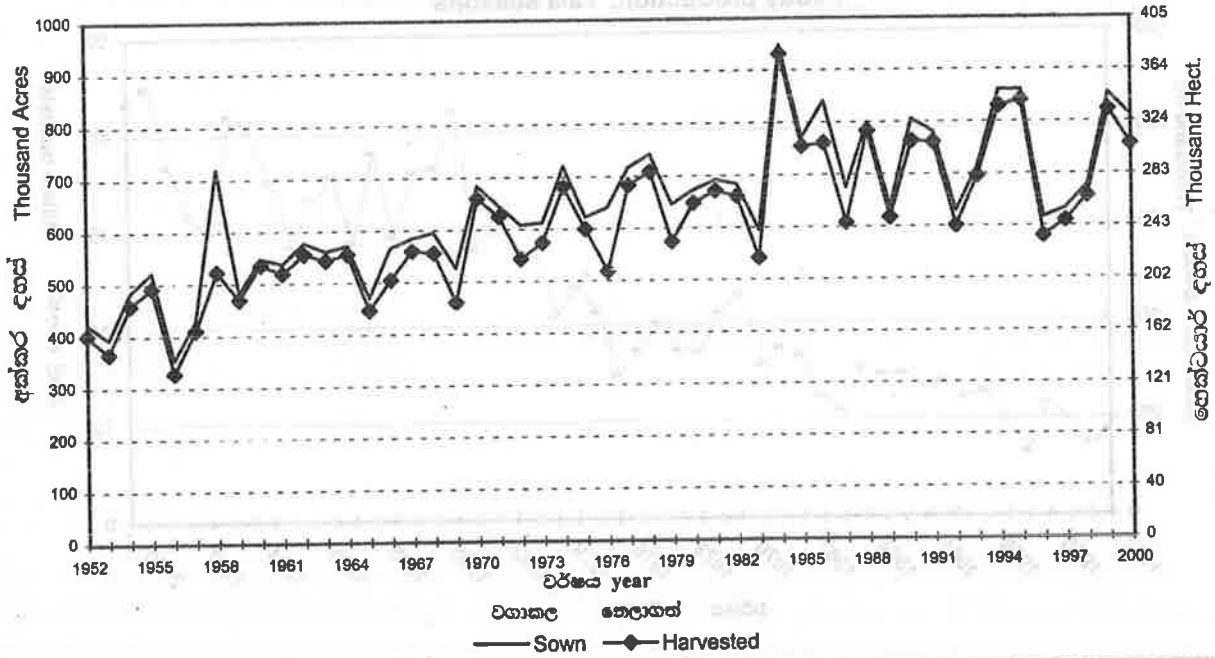
වී තිඹ්පාදනය - යල කන්න
Paddy production: Yala seasons



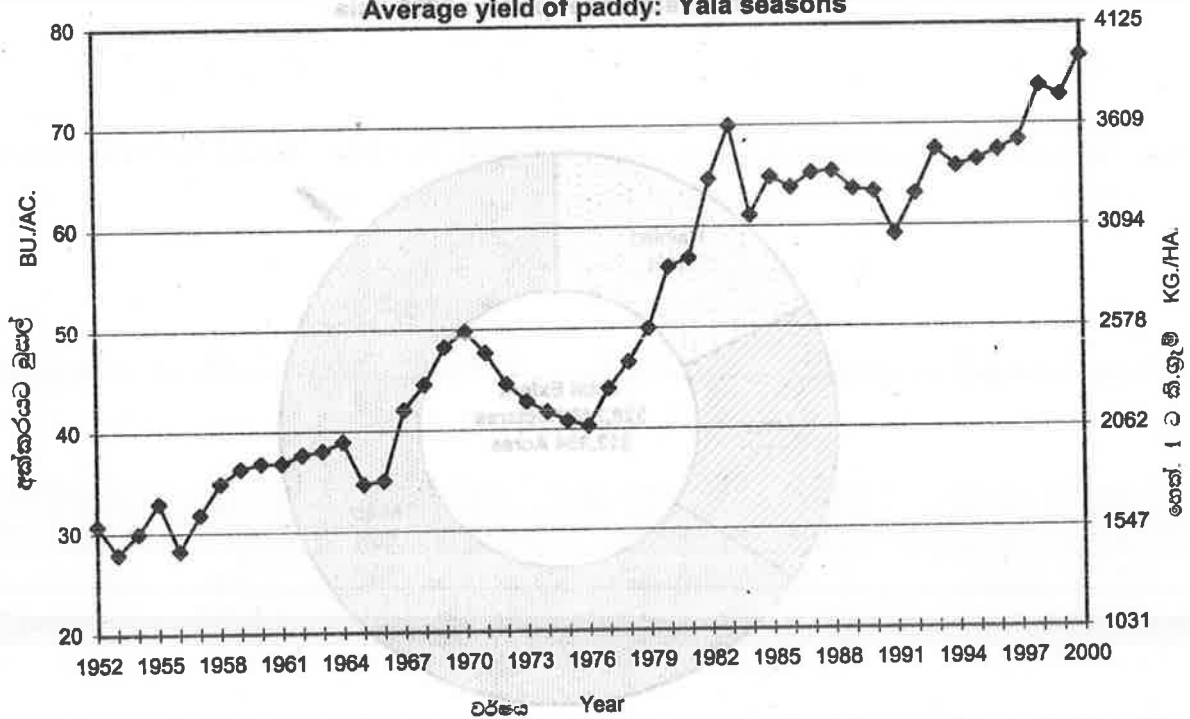
වගා කල බීම් ප්‍රමාණය : 2000 යල
Sown extent under paddy: 2000 Yala



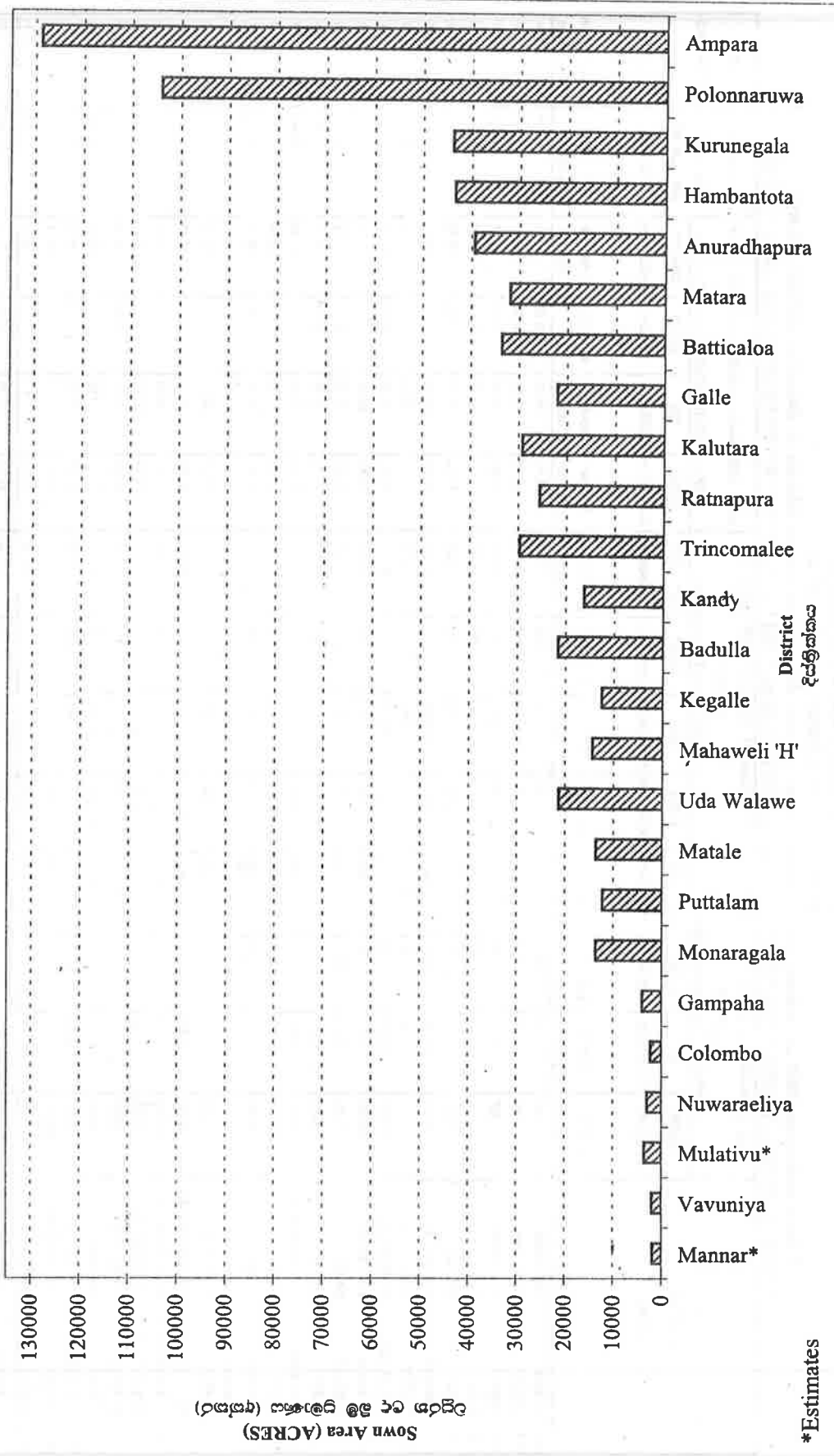
වසල, කපාගන්නා ලද බිම් ප්‍රමාණය - යල කන්න
Sown and harvested extents: Yala seasons



සාමාන්‍ය අස්වැන්න - යල කන්න
Average yield of paddy: Yala seasons



Sown area of paddy by district - 2000 Yala
වවුරන ලද බිම් ප්‍රමාණය දිස්ත්‍රික්කය අනුව - 2000 යල



*Estimates

ජනලේඛන හා සංඛ්‍යාලේඛන දෙපාර්තමේන්තුව
DEPARTMENT OF CENSUS AND STATISTICS
ව පිළිබඳ සංඛ්‍යාලේඛන-2000 යල කන්නයේ වළලු කතානන්තා ලද දළ හා දේට බීම් ප්‍රමාණයන් සාමාන්‍ය අස්වැන්න හා නිෂ්පාදනය (දිස්ත්‍රික්ක මට්ටමින්)
PADDY STATISTICS - EXTENT, SOWN, HARVESTED(GROSS & NETT), AVERAGE YIELD AND PRODUCTION BY DISTRICT -2000 YALA SEASON

දිස්ත්‍රික්කය DISTRICT	දළ වගයෙන් වසුරු කළ බීම් ප්‍රමාණය (අක්කර)						දළ වගයෙන් කපා ගත් බීම් ප්‍රමාණය (අක්කර)						දේට අක්කරයට සාමාන්‍ය අස්වැන්න (බුෂෙල්ස් පරි ටිකට්ටු)			කපාගත් බීම් ප්‍රමාණය (අක්කර)	නිෂ්පාදනය (බුෂෙල්ස්)
	විශාල වාර්තාව			වර්ෂා වාර්තාව			විශාල වාර්තාව			වර්ෂා වාර්තාව			වර්ෂා වාර්තාව	විශාල වාර්තාව	මධ්‍යම වාර්තාව		
	MAJOR SCHEMES	MINOR SCHEMES	RAINFED	MAJOR SCHEMES	MINOR SCHEMES	RAINFED	MAJOR SCHEMES	MINOR SCHEMES	RAINFED	MAJOR SCHEMES	MINOR SCHEMES	RAINFED					
01. කොළඹ	160	654	1,855	2,669	160	654	1,844	2,658	48.00	56.53	52.20	53.01	2,259	120			
02. ගම්පහ	558	686	3,527	4,771	558	670	3,478	4,706	64.79	46.96	53.24	53.72	4,000	215			
03. කුලුතර	325	3,858	27,488	31,671	324	3,857	27,465	31,646	46.06	54.34	51.29	51.61	29,193	1,507			
04. ගාල්ල	8,882	8,844	22,840	31,254	8,882	8,844	22,742	30,408	77.32	70.10	68.13	50.87	22,016	1,120			
05. මාතලේ	4,317	17,650	8,250	30,217	4,315	17,568	8,191	30,074	87.05	58.02	49.89	59.97	31,949	2,255			
06. රත්නපුර	3,016	3,016	10,659	13,675	2,944	10,409	13,353	13,353	58.45	54.18	55.12	55.12	25,563	1,533			
07. කෑගල්ල	24,379	32,307	27,766	84,452	15,440	18,233	10,159	43,832	71.42	60.75	45.38	60.95	43,832	2,671			
08. කුරුම	10,739	3,970	706	15,415	10,095	3,652	635	14,382	74.41	64.31	57.73	71.11	12,225	869			
09. පුත්තලම	8,372	7,408	4,965	20,745	8,371	7,296	4,940	20,607	86.25	58.36	50.16	67.72	16,296	1,104			
10. මහනුවර	7,557	6,881	1,215	15,653	7,502	6,610	1,005	15,117	79.93	63.76	42.03	70.34	13,595	956			
11. මාතලේ	1,324	4,287	32	5,643	1,245	3,944	29	5,218	74.06	57.81	61.36	61.36	2,940	180			
12. නුවරඑළිය	19,621	7,492	13	27,126	18,444	6,893	12	25,349	91.66	80.73	88.64	88.64	21,547	1,910			
13. බදුල්ල	9,007	4,920	259	14,186	8,917	4,730	244	13,891	82.06	61.98	53.00	74.71	13,613	1,017			
14. මොණරාගල	1,009	1,260	-	2,269	948	1,159	-	2,107	70.00	72.67	71.49	71.49	1,988	142			
15. පාපතල	38,335	14,084	-	52,419	36,035	12,957	-	48,992	82.87	81.07	82.39	82.39	39,395	3,246			
16. වවුනියා	115,724	2,429	26	118,179	115,515	2,101	26	117,642	88.52	84.89	88.44	88.44	104,066	9,203			
17. අනුරාධපුරය	30,693	1,344	-	32,037	30,578	1,320	-	31,898	74.60	67.79	74.32	74.32	29,633	2,202			
18. පොළොන්නරුව	34,033	2,917	1,125	38,075	34,033	2,917	1,125	38,075	70.23	55.02	58.89	68.73	33,605	2,310			
19. ත්‍රිකුණාමලය	132,505	2,313	25	134,843	132,480	2,219	25	134,724	90.70	79.43	90.50	90.50	128,756	11,652			
20. මඩකලපුව	43,670	6,669	2,261	52,600	41,899	5,542	2,249	49,690	81.60	74.22	50.29	79.36	43,414	3,445			
21. අම්පාර	21,755	16,038	-	21,755	21,755	-	-	21,755	93.51	93.51	93.51	93.51	21,320	1,994			
22. හම්බන්තොට	16,038	529,003	133,156	144,099	806,258	513,534	114,264	122,556	84.54	65.79	53.96	76.94	668,098	51,402			
23. දඹලල	3,200	800	-	4,000	3,008	735	-	3,744	58.00	48.00	57.00	57.00	3,532	201			
24. මහවැලි	1,929	167	-	2,096	1,813	154	-	1,967	52.00	44.00	52.00	52.00	1,878	98			
25. මුලතිව්*	534,132	134,123	144,099	812,354	518,355	115,154	122,556	756,065	84.27	65.65	53.96	76.76	673,507	51,701			
26. මන්නාරම*																	
27. කිලිනොච්චි*																	
ශ්‍රී ලංකාව																	

* Estimates

- No cultivation during Yala season

Table : 03

ජනලේඛන හා සංඛ්‍යාලේඛන දෙපාර්තමේන්තුව
DEPARTMENT OF CENSUS AND STATISTICS
වී පිලිබඳ සංඛ්‍යාලේඛන-2000 යල කන්නයේ වසර කපාගන්න ලද දළ හා ශුද්ධ වීම් ප්‍රමාණයන් සාමාන්‍ය අස්වැන්න හා නිෂ්පාදනය (අස්වැන්න මට්ටමින්)
PADDY STATISTICS - EXTENT, SOWN, HARVESTED(GROSS & NETT), AVERAGE YIELD AND PRODUCTION BY DISTRICT - 2000 YALA SEASON

දිස්ත්‍රික්කය DISTRICT	දළ වියයෙන් වසරන ලද වීම් ප්‍රමාණය (හෙක්ටයාර්)					දළ වියයෙන් කපා ගත් වීම් ප්‍රමාණය (හෙක්ටයාර්)					ශුද්ධ හෙක්ටයාරයට සාමාන්‍ය අස්වැන්න කි.ග්‍රෑම් AVERAGE YIELD PER NETT HECTARE (Kgs.)					මුළු නිෂ්පාදනය මෙ.ටො. TOTAL PRODUCTION MT.
	විශාල වාර්ෂික වාර්ෂික වාර්ෂික වාර්ෂික වාර්ෂික	වැරදීමට වැරදීමට වැරදීමට වැරදීමට වැරදීමට	වැරදීමට වැරදීමට වැරදීමට වැරදීමට වැරදීමට	වැරදීමට වැරදීමට වැරදීමට වැරදීමට වැරදීමට	වැරදීමට වැරදීමට වැරදීමට වැරදීමට වැරදීමට	විශාල වාර්ෂික වාර්ෂික වාර්ෂික වාර්ෂික වාර්ෂික	වැරදීමට වැරදීමට වැරදීමට වැරදීමට වැරදීමට	වැරදීමට වැරදීමට වැරදීමට වැරදීමට වැරදීමට	වැරදීමට වැරදීමට වැරදීමට වැරදීමට වැරදීමට	වැරදීමට වැරදීමට වැරදීමට වැරදීමට වැරදීමට	වැරදීමට වැරදීමට වැරදීමට වැරදීමට වැරදීමට	වැරදීමට වැරදීමට වැරදීමට වැරදීමට වැරදීමට	වැරදීමට වැරදීමට වැරදීමට වැරදීමට වැරදීමට	මුළු ශුද්ධ වීම් ප්‍රමාණය NETT EXTENT HARVESTED HECTARES		
															වැරදීමට වැරදීමට වැරදීමට වැරදීමට වැරදීමට	
01. කොළඹ	65	264	751	1,080	65	265	746	1,076	2,475	2,915	2,691	2,733	914	2,499		
02. ගම්පහ	226	278	1,427	1,931	226	271	1,407	1,904	3,341	2,421	2,745	2,770	1,619	4,483		
03. කුලුතර	132	1,561	11,124	12,817	131	1,561	11,115	12,807	2,375	2,802	2,645	2,661	11,814	31,434		
04. ගාල්ල	68	68	12,580	12,648	62	62	11,322	11,384	3,987	3,430	2,618	2,623	8,910	23,365		
05. මාතලේ	3,594	3,579	9,243	16,416	3,594	3,579	9,203	16,376	3,987	3,614	3,513	3,639	12,930	47,046		
06. රත්නපුර	1,747	7,143	3,339	12,229	1,746	7,110	3,315	12,171	4,488	2,992	2,572	3,092	10,345	31,985		
07. කෑගල්ල	9,866	1,221	4,314	5,535	6,248	1,191	4,212	5,403	3,682	3,014	2,794	2,842	5,062	14,386		
08. කුරුම	4,346	13,074	11,237	34,177	4,085	7,379	4,111	17,738	3,837	3,132	2,340	3,142	17,738	55,735		
09. පුත්තලම	3,388	2,998	2,009	6,238	3,388	2,998	2,009	6,238	4,447	3,316	2,977	3,666	4,947	18,137		
10. මහනුවර	3,058	2,785	492	6,335	3,036	2,675	408	6,119	4,121	3,287	2,167	3,627	6,595	23,026		
11. මාතලේ	536	1,735	13	2,284	504	1,596	12	2,112	3,819	2,981	3,164	3,164	1,190	3,764		
12. නුවරඑළිය	7,940	3,032	5	10,977	7,464	2,789	5	10,258	4,726	4,162	4,571	4,571	8,719	39,849		
13. බදුල්ල	3,644	1,992	105	5,741	3,609	1,914	99	5,622	4,231	3,196	2,733	3,852	5,509	21,220		
14. මොණරාගල	-	-	-	-	-	-	-	-	-	-	-	-	-	-		
15. සාපතප	408	510	-	918	384	469	-	853	3,609	3,747	-	3,685	805	2,965		
16. වවුනියා	15,514	5,699	-	21,213	14,583	5,244	-	19,827	4,273	4,180	4,248	4,248	15,942	67,721		
17. අනුරාධපුරය	46,832	982	11	47,824	46,747	850	11	47,608	4,564	4,377	4,560	4,560	42,114	192,012		
18. පොලොන්නරුව	12,421	544	-	12,965	12,374	534	-	12,908	3,846	3,495	3,832	3,832	11,992	45,948		
19. ත්‍රිකුණාමලය	13,773	1,180	455	15,408	13,773	1,180	455	15,408	3,621	2,837	3,036	3,544	13,599	48,188		
20. මහලපුව	53,623	936	10	54,569	53,613	898	10	54,521	4,676	4,095	4,666	4,666	52,106	243,106		
21. අම්පාර	17,673	2,698	915	21,286	16,956	2,243	910	20,109	4,207	3,827	2,593	4,092	17,569	71,883		
22. හම්බන්තොට	8,804	-	-	8,804	8,804	-	-	8,804	4,821	-	-	4,821	8,628	41,594		
23. ට්‍රැවැණි	214,080	53,886	58,315	326,281	207,820	46,241	49,597	303,658	4,359	3,392	2,782	3,967	270,370	1,072,434		
24. මහලපුව	1,295	324	-	1,619	1,217	298	-	1,515	2,990	2,475	-	2,939	1,430	4,201		
25. මුලතිව්	781	67	-	848	734	62	-	796	2,681	2,269	-	2,681	760	2,037		
26. මන්නාරම	-	-	-	-	-	-	-	-	-	-	-	-	-	-		
27. කිලිනොච්චි	-	-	-	-	-	-	-	-	-	-	-	-	-	-		
ශ්‍රී ලංකාව	216,156	54,277	58,315	328,748	209,771	46,601	49,597	305,969	4,345	3,385	2,782	3,958	272,560	1,078,672		

* - No cultivation during Yala season

* Estimates

Table : 04

ජනලේඛන හා සංඛ්‍යාලේඛන දෙපාර්තමේන්තුව
DEPARTMENT OF CENSUS AND STATISTICS
වි අස්වැන්න පිළිබඳ සම්මත දෝෂයන් - 2000 යාලා - PADDY STATISTICS
ESTIMATION OF STANDARD ERRORS - 2000 YALA - PADDY STATISTICS

දිස්ත්‍රික්කය DISTRICT	විශාල වර්ගාර්ථය MAJOR SCHEMES						සුළු වර්ගාර්ථය MINOR SCHEMES						වර්ෂාවෙන් RAINFED						දිස්ත්‍රික්ක සඳහා සාමාන්‍යයන් DISTRICT AVERAGE					
	සාමාන්‍ය අස්වැන්න අද්ව අත්. 10 අත්. 10 බුසල් AVG. YIELD BU/NET AC.		සම්මත දෝෂය අද්ව අත්. 10 අත්. 10 බුසල් STD. ERROR BU/NET AC.		විශ්‍රේණි සීමාවන් අද්ව අත්. 10 බුසල් 95% CONFIDENCE LIMIT BU/NET AC.		සාමාන්‍ය අස්වැන්න අද්ව අත්. 10 අත්. 10 බුසල් AVG. YIELD BU/NET AC.		සම්මත දෝෂය අද්ව අත්. 10 අත්. 10 බුසල් STD. ERROR BU/NET AC.		විශ්‍රේණි සීමාවන් අද්ව අත්. 10 බුසල් 95% CONFIDENCE LIMIT BU/NET AC.		සාමාන්‍ය අස්වැන්න අද්ව අත්. 10 අත්. 10 බුසල් AVG. YIELD BU/NET AC.		සම්මත දෝෂය අද්ව අත්. 10 අත්. 10 බුසල් STD. ERROR BU/NET AC.		විශ්‍රේණි සීමාවන් අද්ව අත්. 10 බුසල් 95% CONFIDENCE LIMIT BU/NET AC.		සාමාන්‍ය අස්වැන්න අද්ව අත්. 10 අත්. 10 බුසල් AVG. YIELD BU/NET AC.		සම්මත දෝෂය අද්ව අත්. 10 අත්. 10 බුසල් STD. ERROR BU/NET AC.		විශ්‍රේණි සීමාවන් අද්ව අත්. 10 බුසල් 95% CONFIDENCE LIMIT BU/NET AC.	
	දෝෂය අද්ව අත්. 10 අත්. 10 බුසල් STD. ERROR BU/NET AC.	% OF STD. ERROR	දෝෂය අද්ව අත්. 10 අත්. 10 බුසල් STD. ERROR BU/NET AC.	% OF STD. ERROR	දෝෂය අද්ව අත්. 10 අත්. 10 බුසල් STD. ERROR BU/NET AC.	% OF STD. ERROR	දෝෂය අද්ව අත්. 10 අත්. 10 බුසල් STD. ERROR BU/NET AC.	% OF STD. ERROR	දෝෂය අද්ව අත්. 10 අත්. 10 බුසල් STD. ERROR BU/NET AC.	% OF STD. ERROR	දෝෂය අද්ව අත්. 10 අත්. 10 බුසල් STD. ERROR BU/NET AC.	% OF STD. ERROR	දෝෂය අද්ව අත්. 10 අත්. 10 බුසල් STD. ERROR BU/NET AC.	% OF STD. ERROR	දෝෂය අද්ව අත්. 10 අත්. 10 බුසල් STD. ERROR BU/NET AC.	% OF STD. ERROR	දෝෂය අද්ව අත්. 10 අත්. 10 බුසල් STD. ERROR BU/NET AC.	% OF STD. ERROR	දෝෂය අද්ව අත්. 10 අත්. 10 බුසල් STD. ERROR BU/NET AC.	% OF STD. ERROR	දෝෂය අද්ව අත්. 10 අත්. 10 බුසල් STD. ERROR BU/NET AC.	% OF STD. ERROR		
01. කොළඹ	48.00	3.54	7.38	41.06	54.94	12.46	22.04	32.11	80.95	52.20	4.73	9.06	42.93	61.47	53.01	4.14	7.81	44.90	61.13					
02. ගම්පහ	64.79	5.80	8.95	53.42	76.16	4.53	9.65	38.08	55.84	53.24	4.00	7.51	45.40	61.08	53.72	3.5	6.52	46.86	60.58					
03. පාලුතර	46.06	3.54	7.69	39.12	53.00	2.61	4.80	49.22	59.46	51.29	1.63	3.18	48.10	54.48	51.61	1.46	2.83	48.75	54.47					
04. ගාල්ල	-	-	-	-	-	66.53	1.73	2.60	63.14	69.92	50.78	2.47	4.86	45.94	55.62	50.87	2.47	4.86	46.02	55.71				
05. මාතලේ	77.32	2.18	2.82	73.05	81.59	3.60	5.14	63.04	77.16	68.13	1.45	2.13	65.29	70.97	70.58	1.21	1.71	68.21	72.95					
06. රත්නපුර	87.05	10.62	12.20	66.23	107.87	3.11	5.36	51.92	64.12	49.89	1.75	3.51	46.46	53.32	59.97	2.39	3.99	55.29	64.66					
07. නුගේගොඩ	-	-	-	-	-	58.45	3.84	6.57	50.92	65.98	54.18	2.68	4.95	48.93	59.43	55.12	2.22	4.03	50.77	59.47				
08. දකුණු ගල	71.42	4.42	6.15	62.76	80.08	2.44	4.02	55.97	65.53	45.38	3.74	8.24	38.05	52.71	60.95	1.95	3.20	57.12	64.77					
09. පුත්තලම	74.41	4.87	6.54	64.86	83.96	8.04	12.50	48.55	80.07	57.73	7.65	13.25	42.74	72.72	71.11	4.13	5.81	63.01	79.20					
10. මහනුවර	86.25	2.89	3.35	80.59	91.91	5.15	8.82	48.27	68.45	50.16	3.08	6.14	44.12	56.20	67.72	2.38	3.51	63.06	72.39					
11. මාතලේ	79.93	5.12	6.41	69.89	89.97	3.85	6.04	56.21	71.31	42.03	3.59	8.54	34.99	49.07	70.34	3.08	4.38	64.30	76.38					
12. නුවරඑළිය	74.06	7.58	10.23	59.20	88.92	3.11	5.38	51.71	63.91	-	-	-	-	-	61.37	2.98	4.86	55.53	67.21					
13. බදුල්ල	91.66	2.65	2.89	86.47	96.85	1.52	1.88	77.75	83.71	-	-	-	-	-	88.65	1.99	2.24	84.75	92.55					
14. මොණරාගල	82.06	5.81	7.08	70.67	93.45	4.88	7.87	52.42	71.54	53.00	-	-	-	-	74.71	4.22	5.65	66.44	82.98					
15. පාපතල	-	-	-	-	-	7.90	10.87	57.19	88.15	-	-	-	-	-	71.47	7.9	11.05	55.98	86.95					
16. වවුනියා	70.00	-	-	-	-	2.38	2.94	76.41	85.73	-	-	-	-	-	82.39	2.47	3.00	77.55	87.24					
17. අනුරාධපුරය	82.87	3.06	3.69	76.87	88.87	4.64	5.47	75.80	93.98	-	-	-	-	-	88.44	1.68	1.90	85.14	91.73					
18. පොලොන්නරුව	88.52	1.69	1.91	85.21	91.83	1.51	2.23	64.83	70.75	-	-	-	-	-	74.32	1.68	2.26	71.03	77.61					
19. ත්‍රිකුණාමලය	74.60	1.74	2.31	71.19	78.01	1.99	3.62	51.12	58.92	-	-	-	-	-	68.73	3.03	4.41	62.79	74.67					
20. මඩකලපුව	70.23	3.22	4.58	63.92	76.54	2.38	3.00	74.77	84.09	-	-	-	-	-	90.50	1.66	1.83	87.24	93.75					
21. අම්පාර	90.70	1.68	1.85	87.41	93.99	79.43	74.22	4.28	5.77	-	-	-	-	-	79.36	2.56	3.23	74.34	84.38					
22. හම්බන්තොට	81.60	2.85	3.49	76.01	87.19	-	-	-	-	-	-	-	-	-	93.51	2.59	2.77	88.43	98.59					
23. මහලක්ෂය	93.51	2.59	2.77	88.43	98.59	-	-	-	-	-	-	-	-	-	73.77	3.32	4.50	67.26	80.28					
24. මහවැලි	73.77	3.32	4.50	67.26	80.28	-	-	-	-	-	-	-	-	-	76.94	0.57	0.74	75.82	78.05					
එකතුව	84.54	2.55	3.02	79.54	89.54	0.95	1.44	63.93	67.65	53.96	0.86	1.59	52.27	55.64	76.94	0.57	0.74	75.82	78.05					

Table : 05

ජනලේඛන හා සංඛ්‍යාලේඛන දෙපාර්තමේන්තුව
 DEPARTMENT OF CENSUS AND STATISTICS
 වී අස්වැන්න පිළිබඳ සම්මත දෝෂයන් - 2000 සඳහා තක්සා
 ESTIMATION OF STANDARD ERRORS - 2000 YALA - PADDY STATISTICS

දිස්ත්‍රික්කය DISTRICT	විශාල වාරිකරණ MAJOR SCHEMES										සුළු වාරිකරණ MINOR SCHEMES										වර්ෂාපෝෂිත RAINFED										දිස්ත්‍රික්ක සඳහා සාමාන්‍යයන් DISTRICT AVERAGE									
	සම්මත දෝෂය ප්‍රතිශතය					විශුම්භ සීමාවන්					සාමාන්‍ය අස්වැන්න					සම්මත දෝෂය ප්‍රතිශතය					විශුම්භ සීමාවන්					සාමාන්‍ය අස්වැන්න					සම්මත දෝෂය ප්‍රතිශතය					විශුම්භ සීමාවන්				
	සම්මත දෝෂය ප්‍රතිශතය	විශුම්භ සීමාවන්	සාමාන්‍ය අස්වැන්න	සම්මත දෝෂය ප්‍රතිශතය	විශුම්භ සීමාවන්	සාමාන්‍ය අස්වැන්න	සම්මත දෝෂය ප්‍රතිශතය	විශුම්භ සීමාවන්	සාමාන්‍ය අස්වැන්න	සම්මත දෝෂය ප්‍රතිශතය	විශුම්භ සීමාවන්	සාමාන්‍ය අස්වැන්න	සම්මත දෝෂය ප්‍රතිශතය	විශුම්භ සීමාවන්	සාමාන්‍ය අස්වැන්න	සම්මත දෝෂය ප්‍රතිශතය	විශුම්භ සීමාවන්	සාමාන්‍ය අස්වැන්න	සම්මත දෝෂය ප්‍රතිශතය	විශුම්භ සීමාවන්	සාමාන්‍ය අස්වැන්න	සම්මත දෝෂය ප්‍රතිශතය	විශුම්භ සීමාවන්	සාමාන්‍ය අස්වැන්න	සම්මත දෝෂය ප්‍රතිශතය	විශුම්භ සීමාවන්	සාමාන්‍ය අස්වැන්න	සම්මත දෝෂය ප්‍රතිශතය	විශුම්භ සීමාවන්	සාමාන්‍ය අස්වැන්න	සම්මත දෝෂය ප්‍රතිශතය	විශුම්භ සීමාවන්								
01. කොළඹ	2,475	183	7.38	2,117	2,833	2,915	642	22.04	1,656	4,174	2,691	244	9.06	2,213	3,160	2,733	213	7.81	2,315	3,152	2,733	213	7.81	2,315	3,152	2,733	213	7.81	2,315	3,152	2,733	213	7.81	2,315	3,152					
02. ගම්පහ	3,341	299	8.95	2,754	3,927	2,421	234	9.65	1,963	2,879	2,745	206	7.51	2,341	3,149	2,770	180	6.52	2,416	3,123	2,770	180	6.52	2,416	3,123	2,770	180	6.52	2,416	3,123	2,770	180	6.52	2,416	3,123					
03. කුරුම	2,375	183	7.69	2,017	2,733	2,802	135	4.80	2,538	3,066	2,645	84	3.18	2,480	2,809	2,661	75	2.83	2,513	2,808	2,661	75	2.83	2,513	2,808	2,661	75	2.83	2,513	2,808	2,661	75	2.83	2,513	2,808					
04. ගාල්ල	3,987	112	2.82	3,766	4,207	3,614	89	2.60	3,255	3,605	2,618	127	4.86	2,369	2,868	2,623	127	4.86	2,373	2,872	2,623	127	4.86	2,373	2,872	2,623	127	4.86	2,373	2,872	2,623	127	4.86	2,373	2,872					
05. මාතලේ	4,488	548	12.20	3,415	5,562	2,992	160	5.36	2,677	3,306	2,572	90	3.51	2,595	2,749	3,092	123	3.99	2,851	3,334	3,092	123	3.99	2,851	3,334	3,092	123	3.99	2,851	3,334	3,092	123	3.99	2,851	3,334					
06. රත්නපුර																																								
07. කුරුම	3,682	228	6.19	3,236	4,129	3,132	126	4.02	2,886	3,379	2,940	193	8.24	1,962	2,718	3,142	101	3.20	2,945	3,339	3,142	101	3.20	2,945	3,339	3,142	101	3.20	2,945	3,339	3,142	101	3.20	2,945	3,339					
08. කුරුම	3,837	251	6.54	3,344	4,329	3,316	415	12.50	2,503	4,128	2,977	394	13.25	2,203	2,898	3,666	213	5.81	3,249	4,084	3,666	213	5.81	3,249	4,084	3,666	213	5.81	3,249	4,084	3,666	213	5.81	3,249	4,084					
09. පුත්තලම	4,447	149	3.35	4,155	4,739	3,009	266	8.82	2,489	3,529	2,586	159	6.14	2,275	2,898	3,492	123	3.51	3,251	3,732	3,492	123	3.51	3,251	3,732	3,492	123	3.51	3,251	3,732	3,492	123	3.51	3,251	3,732					
10. මහනුවර	4,121	264	6.41	3,604	4,639	3,287	199	6.04	2,898	3,677	2,167	185	8.54	1,804	2,530	3,627	159	4.38	3,315	3,938	3,627	159	4.38	3,315	3,938	3,627	159	4.38	3,315	3,938	3,627	159	4.38	3,315	3,938					
11. මාතලේ	3,819	391	10.23	3,053	4,585	2,981	160	5.38	2,666	3,295	-	-	-	-	-	-	-	-	-	-	-	-	-	-	-	-	-	-	-	-	-	-	-	-	-					
12. නුවරඑළිය	4,726	137	2.89	4,458	4,994	4,162	78	1.88	4,009	4,316	-	-	-	-	-	-	-	-	-	-	-	-	-	-	-	-	-	-	-	-	-	-	-	-	-					
13. බදුල්ල	4,231	300	7.08	3,644	4,818	3,196	252	7.87	2,703	3,689	2,733	-	-	-	-	-	-	-	-	-	-	-	-	-	-	-	-	-	-	-	-	-	-	-	-					
14. මොණරාගල																																								
15. පානච්චිය	3,609	-	-	-	-	3,747	407	10.87	2,949	4,545	-	-	-	-	-	-	-	-	-	-	-	-	-	-	-	-	-	-	-	-	-	-	-	-	-					
16. වවුනියා	4,273	158	3.69	3,964	4,582	4,180	123	2.94	3,939	4,420	-	-	-	-	-	-	-	-	-	-	-	-	-	-	-	-	-	-	-	-	-	-	-	-	-					
17. අපුරාඩුව	4,564	87	1.91	4,393	4,735	4,377	239	5.47	3,908	4,846	-	-	-	-	-	-	-	-	-	-	-	-	-	-	-	-	-	-	-	-	-	-	-	-	-					
18. පොළොන්නරුව	3,846	90	2.33	3,671	4,022	3,495	78	2.23	3,343	3,648	-	-	-	-	-	-	-	-	-	-	-	-	-	-	-	-	-	-	-	-	-	-	-	-	-					
19. ත්‍රිකුණාමලය	3,621	166	4.58	3,296	3,946	2,837	103	3.62	2,636	3,038	3,036	293	9.65	2,462	3,610	3,544	156	4.41	3,237	3,850	3,544	156	4.41	3,237	3,850	3,544	156	4.41	3,237	3,850	3,544	156	4.41	3,237	3,850					
20. මඩකලපුව	4,676	87	1.85	4,507	4,846	4,095	123	3.00	3,855	4,336	-	-	-	-	-	-	-	-	-	-	-	-	-	-	-	-	-	-	-	-	-	-	-	-	-					
21. අම්පාර	4,207	147	3.49	3,919	4,495	3,827	221	5.77	3,394	4,259	2,593	377	14.54	1,854	3,332	4,092	132	3.23	3,833	4,350	4,092	132	3.23	3,833	4,350	4,092	132	3.23	3,833	4,350	4,092	132	3.23	3,833	4,350					
22. හම්බන්තොට	4,821	134	2.77	4,560	5,083	-	-	-	-	-	-	-	-	-	-	-	-	-	-	-	-	-	-	-	-	-	-	-	-	-	-	-	-	-	-					
23. උවදල	3,804	171	4.50	3,468	4,139	-	-	-	-	-	-	-	-	-	-	-	-	-	-	-	-	-	-	-	-	-	-	-	-	-	-	-	-	-						
24. මහවැලි පළාත	4,359	132	3.03	4,100	4,617	3,392	49	1.44	3,296	3,488	2,782	44	1.59	2,695	2,869	3,967	29	0.74	3,909	4,025	3,967	29	0.74	3,909	4,025	3,967	29	0.74	3,909	4,025	3,967	29	0.74	3,909	4,025					

වග අංක 6 - කපාගත් බීම් ප්‍රමාණය සාමාන්‍ය අස්වැන්න සහ ඒ නිෂ්පාදනය කන්න අනුව (1975-2000)
TABLE 06 : EXTENT HARVESTED, AVERAGE YIELD AND PRODUCTION OF PADDY BY SEASON (1975-2000)

YEAR වර්ෂය	කපාගත් දෑ බීම් ප්‍රමාණය (අක්කර දසය ගණනින්) GROSS EXTENT HARVESTED (¹⁰⁰⁰ ACRES)		සාමාන්‍ය අස්වැන්න (අද්ව අක්.1ට බුසල්) AVERAGE YIELD (BUSHEL/NETT ACRE)		මුළු නිෂ්පාදනය (මුසල් මිලියන වලින්) TOTAL PRODUCTION (MILLION BUSHEL)		
	මහා MAHA	සෙ YALA	මහා MAHA	සෙ YALA	මහා MAHA	සෙ YALA	එකතුව Total
	1975	875	600	46.24	40.84	34.5	20.9
1976	1,052	518	47.17	40.30	42.3	17.8	60.0
1977	1,250	683	51.56	43.98	54.8	25.6	80.4
1978	1,366	708	53.02	46.61	61.6	29.0	90.6
1979	1,376	575	54.70	49.94	66.8	25.1	91.9
1980	1,382	648	57.23	55.99	69.7	32.6	102.2
1981	1,410	671	58.29	56.90	73.0	33.9	106.9
1982	1,183	661	61.10	64.63	65.3	38.0	103.3
1983	1,381	541	70.55	69.89	85.6	33.4	119.0
1984	1,258	931	58.79	61.02	65.2	50.8	116.0
1985	1,382	757	67.84	64.83	83.9	43.6	127.5
1986	1,302	762	69.54	63.76	80.8	43.1	123.9
1987	1,069	608	71.33	65.20	66.7	35.2	101.9
1988	1,232	783	66.71	65.37	73.1	45.6	118.7
1989	1,087	617	66.50	63.61	64.3	34.5	98.8
1990	1,283	763	69.13	63.35	79.0	42.7	121.7
1991	1,193	761	70.21	59.11	74.5	39.9	114.4
1992	1,292	601	68.12	63.10	78.2	34.0	112.2
1993	1,330	696	68.20	67.52	81.1	42.1	123.2
1994	1,385	830	64.87	65.82	80.0	48.6	128.6
1995	1,357	841	69.89	66.47	84.4	50.3	134.7
1996	1,051	580	68.54	67.44	63.8	35.0	98.8
1997	1,095	610	71.19	68.39	69.8	37.4	107.2
1998	1,391	657	68.95	73.84	85.4	43.7	129.1
1999	1,331	823	70.06	72.78	83.1	53.7	136.8
2000	1,300	756	73.65	76.76	85.4	51.7	137.1

වග්‍ර අංක 7- වගාකළ සහ හාලනය වීම් ප්‍රමාණයන් අතර සංසන්දනයක්

TABLE 07 : COMPARISON OF SOWN AND HARVESTED EXTENT

Unit in hectares

අංකය DISTRICT	SOWN AREA		SOWN AREA	HARVESTED AREA	PERCENTAGE CROP DAMAGE
	2000 YALA SEASON	1999 YALA SEASON			
	SOWN AND HARVESTED AREA 2000 YALA				
01. කොළඹ	1,080	3,381	1,080	1,076	0.41
02. ගම්පහ	1,931	3,622	1,931	1,904	1.36
03. හුලස්	12,817	13,245	12,817	12,807	0.08
04. ගාල්ල	12,648	14,267	12,648	11,385	9.99
05. මාතලේ	16,416	15,988	16,416	16,377	0.24
06. රත්නපුර	12,228	12,636	12,228	12,171	0.47
07. කුරුම	5,534	8,884	5,534	5,404	2.35
08. කුරුම	34,177	45,287	34,177	17,738	48.10
09. පුත්තලම	6,238	6,358	6,238	5,820	6.70
10. මහනුවර	8,395	11,307	8,395	8,339	0.67
11. මාතලේ	6,335	6,492	6,335	6,118	3.42
12. නුවරඑළිය	2,284	2,303	2,284	2,111	7.54
13. බදුල්ල	10,978	9,821	10,978	10,258	6.55
14. මොණරාගල	5,741	5,300	5,741	5,621	2.08
15. කළුතර	918	1,155	918	853	7.11
16. වවුනියා	21,213	19,471	21,213	19,826	6.54
17. අනුරාධපුරය	47,825	46,144	47,825	47,608	0.45
18. පොළොන්නරුව	12,965	12,125	12,965	12,909	0.43
19. ත්‍රිකුණාමලය	15,408	14,850	15,408	15,408	0.00
20. වෑය	54,569	53,465	54,569	54,521	0.09
21. අම්පාර	21,286	20,667	21,286	20,109	5.53
22. හම්බන්තොට	8,804	7,657	8,804	8,804	0.00
23. උවදල	6,490	8,683	6,490	6,490	0.00
24. මහවැලි වව	1,619	1,619	1,619	1,515	6.40
25. මුලතිව්	848	741	848	796	6.16
26. මන්නාරම					
27. නිරිතාවේ					
එකතුව	328,748	345,467	328,748	305,969	6.93

* Estimates ඇස්තමේන්තු

TABLE 8

ව කඩනැති-මහවැලි විශේෂ බල ප්‍රදේශ
PADDY STATISTICS - MAHAWELI SPECIAL AREAS - 2000 YALA SEASON

BLOCK කළමනාකාර කොට්ඨාශය	Sown Area (Acres) වගා කළ බිම් ප්‍රමාණය අක්කර	Gross Harvested Area (Acres) උළු වශයෙන් කපා ගත් බිම් ප්‍රමාණය අක්කර	Average Yield (Bu/Ac) ආ. අස්වැන්න අක්කරයට බුතල්	Standard Error (Bu/Ac) සම්මත දෝෂය අක්කරයට බුතල්	Confidence Interval (Bu/Ac) at 95%		කපා ගත් මුළු ලුණු බිම් ප්‍රමාණය Net Extent Harvested (Acres)	මුළු කිෂ්කාදකය බුතල් දහස් Total Production ('000 Bushels)
					95% විශ්ලේෂණ සීමාවන්			
					Lower Limit අවම සීමාව	Upper Limit උපරිම සීමාව		
UDA WALAWE උඩවලුව	21,755	21,755	93.51	2.59	88.43	98.59	21,320	1,994
SYSTEM 'B' "ඒ" කලාපය	37,590	37,590	94.40	2.21	90.07	98.73	33,252	3,139
SYSTEM 'C' "ඒ" කලාපය	50,145	50,145	86.85	2.19	82.56	91.14	45,271	3,932
SYSTEM 'G' "ඒ" කලාපය	10,000	10,000	84.29	5.92	72.69	95.89	8,846	746
SYSTEM 'H' "ඒ" කලාපය	16,038	16,038	73.77	3.32	67.26	80.28	14,383	1,061

TABLE 8A

ව කඩනැති-මහවැලි විශේෂ බල ප්‍රදේශ
PADDY STATISTICS - MAHAWELI SPECIAL AREAS - 2000 YALA SEASON

BLOCK කළමනාකාර කොට්ඨාශය	Sown Area (Hect) වගා කළ බිම් ප්‍රමාණය හෙක්ටයාර්	Gross Harvested Area (Hect) උළු වශයෙන් කපා ගත් බිම් ප්‍රමාණය හෙක්ටයාර්	Average Yield (Kg/Ha) ආ. අස්වැන්න හෙක්ටයාර්ට කි.ග්‍රෑ.	Standard Error (Kg/Ha) සම්මත දෝෂය හෙක්ටයාර්ට කි.ග්‍රෑ.	Confidence Interval (Kg/Ha) at 95%		කපා ගත් මුළු ලුණු බිම් ප්‍රමාණය Net Extent Harvested Hectares	මුළු කිෂ්කාදකය මෙ.ටො Total Production Mt.
					95% විශ්ලේෂණ සීමාවන්			
					Lower Limit අවම සීමාව	Upper Limit උපරිම සීමාව		
UDA WALAWE උඩවලුව	8,804	8,804	4,821	134	4,559	5,083	8,628	41,594
SYSTEM 'B' "ඒ" කලාපය	15,212	15,212	4,867	114	4,644	5,091	13,457	65,491
SYSTEM 'C' "ඒ" කලාපය	20,293	20,293	4,478	113	4,257	4,699	18,321	82,032
SYSTEM 'G' "ඒ" කලාපය	4,047	4,047	4,346	305	3,748	4,944	3,580	15,557
SYSTEM 'H' "ඒ" කලාපය	6,490	6,490	3,804	171	3,468	4,139	5,821	22,137

TABLE 9

காவிரியை மீட்டரினில் பி காவிரியில் - மகாவலி நெல் கலாசாலை

PADDY STATISTICS AT BLOCK LEVEL - MAHAWELI SYSTEM 'B' - 2000 YALA SEASON

BLOCK கலாசாலை காவிரியை	Sown Area (Acres) பொது கலாசாலை பெரும்புள்ளி	Gross Harvested Area (Acres) மொத்த சேகரிக்கப்பட்ட கலாசாலை பெரும்புள்ளி	Average Yield (Bu/Ac) சராசரி பெரும்புள்ளி	Standard Error (Bu/Ac) கணித ரீதியில் பெரும்புள்ளி	Confidence Interval (Bu/Ac) at 95%		கலாசாலை பெரும்புள்ளி Net Extent Harvested (Acres)	மொத்த பெரும்புள்ளி Total Production ('000 Bushels)
					95% நம்பிக்கை கிடைக்கும்			
					Lower Limit அகல் கிடைக்கும்	Upper Limit மேல் கிடைக்கும்		
ASELAPURA அனல்புழை	4,898	4,898	87.93	2.30	83.42	92.44	4,333	381
DAMMINNA தமிழ்நகரம்	3,446	3,446	97.49	3.57	90.49	104.49	3,048	297
DIMBULAGALA திம்புலாலை	5,271	5,271	93.88	3.50	87.02	100.74	4,663	438
ELLEWEWA அல்லேவேயி	5,273	5,273	91.04	3.38	84.42	97.66	4,664	425
SENAPURA செனாபுரம்	4,580	4,580	99.08	5.36	88.57	109.59	4,051	401
SEVANAPITIYA செவாநாபிதியா	5,858	5,858	103.00	3.30	96.54	109.48	5,182	534
SINHAPURA சிங்களபுரம்	2,786	2,786	94.44	5.67	83.33	105.55	2,464	233
WIJAYABAPURA விஜயாபுரம்	5,478	5,478	92.77	7.24	78.58	106.96	4,846	450
SYSTEM கலாசாலை	37,590	37,590	94.40	2.21	90.07	98.73	33,252	3,139

TABLE 9A

காவிரியை மீட்டரினில் பி காவிரியில் - மகாவலி நெல் கலாசாலை

PADDY STATISTICS AT BLOCK LEVEL - MAHAWELI SYSTEM 'B' - 2000 YALA SEASON

BLOCK கலாசாலை காவிரியை	Sown Area (Hect) பொது கலாசாலை பெரும்புள்ளி	Gross Harvested Area (Hect) மொத்த சேகரிக்கப்பட்ட கலாசாலை பெரும்புள்ளி	Average Yield (Kg/Ha) சராசரி பெரும்புள்ளி	Standard Error (Kg/Ha) கணித ரீதியில் பெரும்புள்ளி	Confidence Interval (Kg/Ha) at 95%		கலாசாலை பெரும்புள்ளி Net Extent Harvested Hectares	மொத்த பெரும்புள்ளி Total Production Mt.
					95% நம்பிக்கை கிடைக்கும்			
					Lower Limit அகல் கிடைக்கும்	Upper Limit மேல் கிடைக்கும்		
ASELAPURA அனல்புழை	1,982	1,982	4,534	119	4,301	4,766	1,753	7,949
DAMMINNA தமிழ்நகரம்	1,395	1,395	5,027	184	4,666	5,388	1,234	6,200
DIMBULAGALA திம்புலாலை	2,133	2,133	4,840	180	4,487	5,194	1,887	9,133
ELLEWEWA அல்லேவேயி	2,134	2,134	4,694	174	4,353	5,035	1,888	8,860
SENAPURA செனாபுரம்	1,854	1,854	5,109	276	4,567	5,650	1,640	8,375
SEVANAPITIYA செவாநாபிதியா	2,371	2,371	5,311	170	4,978	5,645	2,097	11,136
SINHAPURA சிங்களபுரம்	1,127	1,127	4,869	292	4,296	5,442	997	4,856
WIJAYABAPURA விஜயாபுரம்	2,217	2,217	4,783	373	4,052	5,515	1,961	9,379
SYSTEM கலாசாலை	15,212	15,212	4,867	114	4,644	5,091	13,457	65,491

TABLE 10

කොට්ඨාශ මට්ටමින් වී සංඛ්‍යාති මහවැලි සී කලාපය

PADDY STATISTICS AT BLOCK LEVEL - MAHAWELI SYSTEM 'C' - 2000 YALA SEASON

BLOCK කළමනාකාර කොට්ඨාශය	Sown Area (Acres) වයා කළ බිම් ප්‍රමාණය අක්කර	Gross Harvested Area (Acres) දළ වශයෙන් කපා ගත් බිම් ප්‍රමාණය අක්කර	Average Yield (Bu/Ac) සා. අස්වැන්න අක්කරයට මුහුල්	Standard Error (Bu/Ac) සම්මත දෝෂය අක්කරයට මුහුල්	Confidence Interval (Bu/Ac) at 95%		කපා ගත් මුළු හද්දි බිම් ප්‍රමාණය Net Harvested (Acres)	මුළු නිෂ්පාදනය මුහුල් දහස් Total Production ('000 Bushels)
					95% විශ්ලේෂණ සීමාවන්			
					Lower Limit අවම සීමාව	Upper Limit උපරිම සීමාව		
MAHIYANGANAYA මහියංගනය	10,985	10,985	95.69	3.06	89.69	101.69	9,337	893
BADULLA බදුල්ල	10,985	10,985	95.69	3.06	89.69	101.69	9,337	893
MAHAWANAWELA මහවනාවෙල	5,957	5,957	81.01	11.04	59.37	102.65	5,693	461
MEDAGAMA මැදගම	7,339	7,339	76.93	3.51	70.05	83.81	7,014	540
SIRIPURA සිරිපුර	7,214	7,214	89.87	8.58	73.05	106.69	6,894	620
SADUNPURA සදුන්පුර	9,026	9,026	87.87	3.57	80.87	94.87	8,626	758
AMPARA අම්පාර	29,536	29,536	84.43	3.37	77.82	91.04	28,228	2,383
NUWARAGALA නුවරගල	5,194	5,194	87.09	3.58	80.07	94.11	4,595	400
WEHERAGALA වෙහෙරගල	4,430	4,430	81.93	6.02	70.13	93.73	3,919	321
POLONNARUWA පොලොන්නරුව	9,624	9,624	84.71	3.38	78.09	91.33	8,513	721
SYSTEM කලාපය	50,145	50,145	86.85	2.19	82.56	91.14	45,271	3,932

TABLE 10A

කොට්ඨාශ මට්ටමින් වී සංඛ්‍යාති මහවැලි සී කලාපය

PADDY STATISTICS AT BLOCK LEVEL - MAHAWELI SYSTEM 'C' - 2000 YALA SEASON

BLOCK කළමනාකාර කොට්ඨාශය	Sown Area (Hect) වයා කළ බිම් ප්‍රමාණය හෙක්ටයාර	Gross Harvested Area (Hect) දළ වශයෙන් කපා ගත් බිම් ප්‍රමාණය හෙක්ටයාර	Average Yield (Kg/Ha) සා. අස්වැන්න හෙක්ටයාරයට කි.ග්‍රෑ.	Standard Error (Kg/Ha) සම්මත දෝෂය හෙක්ටයාරයට කි.ග්‍රෑ.	Confidence Interval (Kg/Ha) at 95%		කපා ගත් මුළු හද්දි බිම් ප්‍රමාණය Net Extent Harvested Hectares	මුළු නිෂ්පාදනය මෙ.ටො Total Production Mt.
					95% විශ්ලේෂණ සීමාවන්			
					Lower Limit අවම සීමාව	Upper Limit උපරිම සීමාව		
MAHIYANGANAYA මහියංගනය	4,446	4,446	4,934	158	4,624	5,243	3,779	18,641
BADULLA බදුල්ල	4,446	4,446	4,934	158	4,624	5,243	3,779	18,641
MAHAWANAWELA මහවනාවෙල	2,411	2,411	4,177	569	3,061	5,293	2,304	9,622
MEDAGAMA මැදගම	2,970	2,970	3,967	181	3,612	4,321	2,838	11,258
SIRIPURA සිරිපුර	2,919	2,919	4,634	442	3,766	5,501	2,790	12,927
SADUNPURA සදුන්පුර	3,653	3,653	4,531	184	4,170	4,891	3,491	15,814
AMPARA අම්පාර	11,953	11,953	4,353	174	4,012	4,694	11,424	49,724
NUWARAGALA නුවරගල	2,102	2,102	4,490	185	4,128	4,852	1,859	8,349
WEHERAGALA වෙහෙරගල	1,793	1,793	4,224	310	3,616	4,833	1,586	6,699
POLONNARUWA පොලොන්නරුව	3,895	3,895	4,361	174	4,026	4,709	3,445	15,046
SYSTEM කලාපය	20,293	20,293	4,478	113	4,257	4,699	18,321	82,032

TABLE 11

කොරිකාගල ප්‍රදේශයේ පaddy වගාකරණයේ ප්‍රතිඵල
 PADDY STATISTICS AT BLOCK LEVEL - UDA WALAWE - 2000 YALA SEASON

BLOCK කළමනාකාර කොරිකාගල	Sown Area (Acres) වගා කළ බිම් ප්‍රමාණය අක්කර	Gross Harvested Area (Acres) දළ වශයෙන් කපා ගත් බිම් ප්‍රමාණය අක්කර	Average Yield (Bu/Ac) සා. අස්වැන්න අක්කරයට වූයුතු	Standard Error (Bu/Ac) සම්මත දෝෂය අක්කරයට වූයුතු	Confidence Interval (Bu/Ac) at 95%		කපා ගත් මුළු හැඳි බිම් ප්‍රමාණය Net Extent Harvested (Acres)	මුළු නිෂ්පාදනය වූයුතු දත්ත Total Production ('000 Bushels)
					95% විශ්ලේෂණ සීමාවන්			
					Lower Limit අවම සීමාව	Upper Limit උපරිම සීමාව		
CHANDRIKAWEWA චන්ද්‍රිකාවැව	4,532	4,532	106.40	2.41	101.70	111.14	4,441	473
MURAWASIHENA මුරුවැසිහේන	7,028	7,028	89.62	5.43	78.98	100.26	6,887	617
ANGUNAKOLAPELESSA අගුණකොළපැලැස්ස	5,159	5,159	89.12	4.45	80.40	97.84	5,056	451
KIRIIBBANWEWA කිරිඳුබිත්තවැව	1,554	1,554	90.19	17.82	55.26	125.12	1,523	137
SOORIYAWEWA සූරියවැව	3,482	3,482	92.54	5.11	82.52	102.56	3,412	316
SYSTEM කලාපය	21,755	21,755	93.51	2.59	88.43	98.59	21,320	1,994

TABLE 11A

කොරිකාගල ප්‍රදේශයේ පaddy වගාකරණයේ ප්‍රතිඵල
 PADDY STATISTICS AT BLOCK LEVEL - UDA WALAWE - 2000 YALA SEASON

BLOCK කළමනාකාර කොරිකාගල	Sown Area (Hect) වගා කළ බිම් ප්‍රමාණය හෙක්ටයාර්	Gross Harvested Area (Hect) දළ වශයෙන් කපා ගත් බිම් ප්‍රමාණය හෙක්ටයාර්	Average Yield (Kg/Ha) සා. අස්වැන්න හෙක්ටයාර්ට කි.ග්‍රෑ.	Standard Error (Kg/Ha) සම්මත දෝෂය හෙක්ටයාර්ට කි.ග්‍රෑ.	Confidence Interval (Kg/Ha) at 95%		කපා ගත් මුළු හැඳි බිම් ප්‍රමාණය Net Extent Harvested Hectares	මුළු නිෂ්පාදනය මෙ.ටො Total Production Mt.
					95% විශ්ලේෂණ සීමාවන්			
					Lower Limit අවම සීමාව	Upper Limit උපරිම සීමාව		
CHANDRIKAWEWA චන්ද්‍රිකාවැව	1,834	1,834	5,486	124	5,244	5,730	1,797	9,859
MURAWASIHENA මුරුවැසිහේන	2,844	2,844	4,621	280	4,072	5,169	2,787	12,878
ANGUNAKOLAPELESSA අගුණකොළපැලැස්ස	2,088	2,088	4,595	229	4,145	5,045	2,046	9,401
KIRIIBBANWEWA කිරිඳුබිත්තවැව	629	629	4,650	919	2,849	6,451	616	2,866
SOORIYAWEWA සූරියවැව	1,409	1,409	4,771	263	4,255	5,288	1,381	6,588
SYSTEM කලාපය	8,804	8,804	4,821	134	4,559	5,083	8,628	41,594

TABLE 12

කොරියා මට්ටමින් වී සංඛ්‍යාති මගවැලි එව් කලාපය
PADDY STATISTICS AT BLOCK LEVEL - MAHAWELI SYSTEM 'H' - 2000 YALA SEASON

BLOCK කළමනාකාර කොරියාගය	Sown Area (Acres) වගා කළ බිම් ප්‍රමාණය අක්කර	Gross Harvested Area (Acres) දළ වගයෙන් කපා ගත් බිම් ප්‍රමාණය අක්කර	Average Yield (Bu/Ac) සා. අස්වැන්න අක්කරයට බුසල්	Standard Error (Bu/Ac) සම්මත දෝෂය අක්කරයට බුසල්	Confidence Interval (Bu/Ac) at 95%		කපා ගත් මුළු අස්ව බිම් ප්‍රමාණය Net Extent Harvested (Acres)	මුළු නිෂ්පාදනය මුසල් දසක් Total Production ('000 Bushels)
					95% විශ්‍රුමිත සීමාවන්			
					Lower Limit අවම සීමාව	Upper Limit උපරිම සීමාව		
GALKIRIYAGAMA ගල්කිරිකොම	1,458	1,458	88.31	2.75	82.92	93.70	1,308	115
MADATUGAMA මඩාටුගම	1,980	1,980	56.33	6.41	43.77	68.89	1,776	100
EPPAWELA එප්පාවල	3,346	3,346	72.30	5.40	61.72	82.88	3,001	217
TABUTTEGAMA තබුත්තෙගම	2,653	2,653	84.17	2.58	79.11	89.23	2,379	200
NOCHCHIYAGAMA නොච්චිකොම	3,189	3,189	81.34	5.50	70.56	92.12	2,860	233
THALAWA තලාව	3,226	3,226	63.41	13.58	36.79	90.03	2,893	183
GALNEWA* ගල්නෙව්	186	186	-	-	-	-	167	12
MEEGALEWA මීගලෙව්	-	-	-	-	-	-	-	-
SYSTEM කලාපය	16,038	16,038	73.77	3.32	67.26	80.28	14,383	1,061

* Crop cutting survey was not conducted due to marginal extent sown.

TABLE 12A

කොරියා මට්ටමින් වී සංඛ්‍යාති මගවැලි එව් කලාපය
PADDY STATISTICS AT BLOCK LEVEL - MAHAWELI SYSTEM 'H' - 2000 YALA SEASON

BLOCK කළමනාකාර කොරියාගය	Sown Area (Hect) වගා කළ බිම් ප්‍රමාණය හෙක්ටයර	Gross Harvested Area (Hect) දළ වගයෙන් කපා ගත් බිම් ප්‍රමාණය හෙක්ටයර	Average Yield (Kg/Ha) සා. අස්වැන්න හෙක්ටයරයට කි.ග්‍රෑ	Standard Error (Kg/Ha) සම්මත දෝෂය හෙක්ටයරයට කි.ග්‍රෑ	Confidence Interval (Kg/Ha) at 95%		කපා ගත් මුළු අස්ව බිම් ප්‍රමාණය Net Extent Harvested Hectares	මුළු නිෂ්පාදනය මෙ.ටො Total Production Mt.
					95% විශ්‍රුමිත සීමාවන්			
					Lower Limit අවම සීමාව	Upper Limit උපරිම සීමාව		
GALKIRIYAGAMA ගල්කිරිකොම	590	590	4,553	142	4,275	4,831	529	2,409
MADATUGAMA මඩාටුගම	801	801	2,904	330	2,257	3,552	719	2,087
EPPAWELA එප්පාවල	1,354	1,354	3,728	278	3,182	4,273	1,214	4,526
TABUTTEGAMA තබුත්තෙගම	1,074	1,074	4,340	133	4,079	4,601	963	4,178
NOCHCHIYAGAMA නොච්චිකොම	1,291	1,291	4,194	284	3,638	4,750	1,157	4,853
THALAWA තලාව	1,306	1,306	3,269	700	1,897	4,642	1,171	3,827
GALNEWA* ගල්නෙව්	75	75	-	-	-	-	67	250
MEEGALEWA මීගලෙව්	-	-	-	-	-	-	-	-
SYSTEM කලාපය	6,490	6,490	3,804	171	3,468	4,139	5,෦21	22,137

විග්‍රහ අංක 13 - දිස්ත්‍රික්කය සහ අයිතිය අනුව වි වග කළ බිම් ප්‍රමාණයේ ව්‍යාප්තිය - 2000 සහ
TABLE 13 : PERCENTAGE DISTRIBUTION OF SOWN AREA UNDER PADDY BY SYSTEM OF TENURE AND BY DISTRICT - 2000 YALA

දිස්ත්‍රික්කය DISTRICT	මුළු බිම් ප්‍රමාණය (හෙක්.) TOTAL SOWN AREA (Hec.)	නම අයිතිය SINGLY OWNED		සමුල් අයිතිය JOINTLY OWNED		අළු අයිතිය ANDE		වෙනත් OTHERS	
		බිම් ප්‍රමාණය (හෙක්.) AREA (Hec.)	%	බිම් ප්‍රමාණය (හෙක්.) AREA (Hec.)	%	බිම් ප්‍රමාණය (හෙක්.) AREA (Hec.)	%	බිම් ප්‍රමාණය (හෙක්.) AREA (Hec.)	%
01. කොළඹ	1,080	823	76.2	69	6.4	183	16.9	5	0.5
02. ගම්පහ	1,931	1,346	69.7	73	3.8	506	26.2	6	0.3
03. නුගහේ	12,817	8,895	69.4	1,948	15.2	1,538	12.0	436	3.4
04. ගාල්ල	12,648	8,613	68.1	1,910	15.1	1,885	14.9	240	1.9
05. මාතලේ	16,416	11,377	69.3	657	4.0	4,252	25.9	131	0.8
06. රත්මපුර	12,229	4,268	34.9	3,644	29.8	4,011	32.8	306	2.5
07. නැගෙනහිර	5,535	3,260	58.9	1,079	19.5	1,190	21.5	6	0.1
08. කුරුම	34,177	29,460	86.2	410	1.2	4,238	12.4	68	0.2
09. පුත්තලම	6,238	4,716	75.6	306	4.9	1,210	19.4	6	0.1
10. මහලු	8,395	6,364	75.8	613	7.3	1,377	16.4	42	0.5
11. මාතලේ	6,335	4,928	77.8	165	2.6	1,210	19.1	32	0.5
12. නුගහේ	2,284	1,916	83.9	-	-	311	13.6	57	2.5
13. බදුල්ල	10,977	7,497	68.3	285	2.6	2,898	26.4	296	2.7
14. මොණරාගල	5,741	4,156	72.4	247	4.3	1,183	20.6	155	2.7
15. කෑගල්ල	-	-	-	-	-	-	-	-	-
16. වවුනියා	918	775	84.4	143	15.6	-	-	-	-
17. අනුරාධපුරය	21,213	17,013	80.2	806	3.8	1,824	8.6	1,570	7.4
18. පොළොන්නරුව	47,824	35,103	73.4	1,291	2.7	3,730	7.8	7,700	16.1
19. ත්‍රිකුණාමලය	12,965	10,929	84.3	246	1.9	1,789	13.8	-	-
20. මහලු	15,408	13,159	85.4	647	4.2	1,510	9.8	92	0.6
21. අම්පාර	54,569	52,550	96.3	1,637	3.0	327	0.6	55	0.1
22. හම්බන්තොට	21,286	12,708	59.7	830	3.9	6,109	28.7	1,639	7.7
23. ලබුව	8,804	7,122	80.9	282	3.2	53	0.6	1,347	15.3
24. මහලු	6,490	4,699	72.4	279	4.3	1,207	18.6	305	4.7
එකතුව	326,281	251,677	77.1	17,568	5.4	42,540	13.1	14,496	4.4

பட்டி 14 - 2000 ஆண்டு கீழ்க்கண்ட பரப்பில் பயிரிடப்பட்ட பருத்தி விவசாயத்தின் பரப்பின் பற்றாக்குறை - 2000 ஆண்டு

TABLE NO 14 - PERCENTAGE DISTRIBUTION OF SOWN AREA UNDER PADDY BY VARIETY OF SEED AND BY DISTRICT : 2000 YALA

பகுதி	பகுதி	புதிய பருத்தி விவசாயம்		பழைய பருத்தி விவசாயம்		மொத்த பருத்தி விவசாயம்	
		பரப்பு (ஹெக்டேர்)	பற்றாக்குறை (%)	பரப்பு (ஹெக்டேர்)	பற்றாக்குறை (%)	பரப்பு (ஹெக்டேர்)	பற்றாக்குறை (%)
01. கொழும்பு	COLOMBO	1,080	100.0	-	-	1,080	-
02. கம்பஹா	GAMPAHA	1,931	100.0	-	-	1,931	-
03. காலுதாரா	KALUTARA	12,817	100.0	-	-	12,817	-
04. காலே	GALLE	12,648	100.0	-	-	12,648	-
05. மதாரா	MATARA	16,416	98.9	181	1.1	16,597	-
06. ராத்நபுரா	RATNAPURA	12,229	100.0	-	-	12,229	-
07. கெகலே	KEGALLE	5,535	100.0	-	-	5,535	-
08. கரூங்கல	KURUNEGALA	34,177	98.4	547	1.6	34,724	-
09. புத்தலம்	PUTTALAM	6,238	99.8	12	0.2	6,250	-
10. கண்டி	KANDY	8,395	100.0	-	-	8,395	-
11. மதலே	MATALE	6,335	99.9	6	0.1	6,341	-
12. நுவரெலியா	NUWARAELIYA	2,284	57.2	971	42.5	3,255	0.3
13. பாடில்லா	BADULLA	10,977	90.3	538	4.9	11,515	4.8
14. மொனரகலா	MONARAGALA	5,741	89.4	29	0.5	5,770	10.1
15. யாபனா	JAFFNA	-	-	-	-	-	-
16. வவுனியா	VAVUNIYA	918	100.0	-	-	918	-
17. அனுராதபுரா	ANURADHAPURA	21,213	98.9	191	0.9	21,404	0.2
18. பொன்னரூபா	POLONNARUWA	47,824	100.0	-	-	47,824	-
19. த்ரினகமலே	TRINCOMALEE	12,965	98.8	39	0.3	13,004	0.9
20. பட்டிகலா	BATTICALOA	15,408	98.8	-	-	15,408	1.2
21. அம்பாரா	AMPARA	54,569	100.0	-	-	54,569	-
22. ஹம்பந்தோட்டா	HAMBANTOTA	21,286	99.5	-	-	21,286	0.5
23. உடா வலாவே	UDA WALAWE	8,804	100.0	-	-	8,804	-
24. மஹவெலி	MAHAWELI	6,490	100.0	-	-	6,490	-
மொத்தம்	TOTAL	326,281	98.7	2,513	0.8	328,794	0.5

වග්‍ර අංක 15 - දිස්ත්‍රික්කය හා කුඹුරු සකස් කිරීමේ ක්‍රම අනුව වී වගා කළ බිම් ප්‍රමාණයේ විස්තරය - 2000 සැල
TABLE 15 : EXTENT SOWN BY METHOD OF LAND PREPARATION AND BY DISTRICT - 2000 YALA

දිස්ත්‍රික්කය DISTRICT	මුළු බිම් ප්‍රමාණය (හෙක්.) TOTAL SOWN AREA (Hec)	මුළු වර්ධකය MAINLY BY TRACTOR		කරකුන් ලවා සැම BUFFALO PLOUGHED		මුද්ධර/ මී කරත්/ලදම වලින් සැම TRACTOR /BUFFALO PLOUGHED AND MAMMOTIED	
		බිම් ප්‍රමාණය (හෙක්.) AREA (Hec)	%	බිම් ප්‍රමාණය (හෙක්.) AREA (Hec)	%	බිම් ප්‍රමාණය (හෙක්.) AREA (Hec)	%
01. කොළඹ	1,080	887	82.1	23	2.1	171	15.8
02. ගම්පහ	1,931	1,280	66.3	288	14.9	363	18.8
03. කුරුම	12,817	4,358	34.0	1,448	11.3	7,011	54.7
04. ගාල්ල	12,648	6,552	51.8	114	0.9	5,983	47.3
05. මාතලේ	16,416	15,645	95.3	213	1.3	558	3.4
06. රත්නපුර	12,229	2,030	16.6	452	3.7	9,747	79.7
07. කුරුම	5,535	708	12.8	2,817	50.9	2,009	36.3
08. කුරුම	34,177	28,127	82.3	5,844	17.1	205	0.6
09. පුත්තලම	6,238	6,038	96.8	200	3.2	-	-
10. මහනුවර	8,395	1,822	21.7	2,023	24.1	4,550	54.2
11. මාතලේ	6,335	1,843	29.1	3,769	59.5	722	11.4
12. නුවරඑළිය	2,284	-	-	142	6.2	2,142	93.8
13. බදුල්ල	10,977	4,577	41.7	2,239	20.4	4,160	37.9
14. මොණරාගල	5,741	2,962	51.6	1,803	31.4	976	17.0
15. පාලන	-	-	-	-	-	-	-
16. වවුනියා	918	918	100.0	-	-	-	-
17. අනුරාධපුරය	21,213	20,152	95.0	382	1.8	679	3.2
18. පොළොන්නරුව	47,824	44,955	94.0	2,583	5.4	287	0.6
19. ත්‍රිකුණාමලය	12,965	11,591	89.4	1,089	8.4	285	2.2
20. මහලදුටු	15,408	10,370	67.3	2,527	16.4	2,512	16.3
21. අම්පාර	54,569	49,494	90.7	3,765	6.9	1,310	2.4
22. හම්බන්තොට	21,286	20,711	97.3	-	-	575	2.7
23. උඩවල	8,804	8,804	100.0	-	-	-	-
24. මහවැලි පර්වත	6,490	6,490	100.0	-	-	-	-
එකතුව	326,281	250,315	76.7	31,721	9.7	44,246	13.6

பொது அண்மை 16 - திட்டமிடப்பட்ட பரப்பளவு மற்றும் வகை விதை முறைகளால் பயிரிடப்பட்ட பரப்பளவு - 2000 ஆம் ஆண்டு
TABLE 16 : SOWN AREA UNDER PADDY BY METHOD OF SOWING AND BY DISTRICT - 2000 YALA

திட்டமிடப்பட்ட பரப்பளவு DISTRICT	மொத்த விதை முறைகளால் (கே.எம்.) TOTAL SOWN AREA (Hec)	பரப்பளவு பரப்பிடல் BROADCASTING		பரப்பிடப்படாத பரப்பளவு TRANSPLANTED IN ROWS		பரப்பிடப்படாத பரப்பளவு TRANSPLANTED NOT IN ROWS		பரப்பிடப்பட்ட பரப்பளவு ROW SEEDED	
		விதை முறைகளால் (கே.எம்.) AREA (Hec)	%	விதை முறைகளால் (கே.எம்.) AREA (Hec)	%	விதை முறைகளால் (கே.எம்.) AREA (Hec)	%	விதை முறைகளால் (கே.எம்.) AREA (Hec)	%
01. கொழும்பு	1,080	1,078	99.8	-	-	2	0.2	-	-
02. காழ்ப்புறை	1,931	1,867	96.7	2	0.1	62	3.2	-	-
03. காலுதாரா	12,817	12,817	100.0	-	-	-	-	-	-
04. காலே	12,648	12,623	99.8	-	-	25	0.2	-	-
05. மதாரா	16,416	16,269	99.1	131	0.8	-	-	16	0.1
06. ராணபுரம்	12,229	10,113	82.7	355	2.9	1,761	14.4	-	-
07. காலே	5,535	3,022	54.6	670	12.1	1,832	33.1	11	0.2
08. கரங்கோட்டை	34,177	29,836	87.3	376	1.1	3,964	11.6	-	-
09. பரப்பளவு	8,395	5,988	96.0	206	3.3	44	0.7	-	-
10. மதுரை	6,335	3,585	42.7	479	5.7	4,315	51.4	17	0.2
11. மதுரை	2,284	5,106	80.6	234	3.7	-	-	13	0.2
12. மதுரை	10,977	50	2.2	-	-	2,160	94.6	73	3.2
13. மதுரை	5,741	8,562	78.0	77	0.7	2,327	21.2	11	0.1
14. மதுரை	-	5,213	90.8	6	0.1	522	9.1	-	-
15. மதுரை	918	-	-	-	-	-	-	-	-
16. மதுரை	21,213	918	100.0	-	-	-	-	-	-
17. மதுரை	47,824	21,191	99.9	-	-	-	-	21	0.1
18. மதுரை	12,965	47,585	99.5	-	-	239	0.5	-	-
19. மதுரை	15,408	12,809	98.8	156	1.2	-	-	-	-
20. மதுரை	54,569	15,408	100.0	-	-	-	-	-	-
21. மதுரை	21,286	54,569	100.0	-	-	-	-	-	-
22. மதுரை	8,804	21,286	100.0	-	-	-	-	-	-
23. மதுரை	6,490	8,804	100.0	-	-	-	-	-	-
24. மதுரை	326,281	6,490	100.0	-	-	-	-	-	-
மொத்தம்	326,281	305,190	93.5	2,690	0.8	18,236	5.6	164	0.1

படி 17 - 2000 ஆம் ஆண்டு கீழ்க்கண்ட பரப்பில் பயன்படுத்தப்பட்ட வேளாண்மைப் பொருள்களின் பயன்பாடு

TABLE 17: SOWN AREA UNDER PADDY BY APPLICATION OF FERTILIZER AND BY DISTRICT -2000 YALA

தேசியப் பகுதி DISTRICT	மொத்த பரப்பில் (ஹெக்டேர்) TOTAL SOWN AREA (Hec)	வேளாண்மைப் பொருள்களின் பயன்பாடு		வேளாண்மைப் பொருள்களின் பயன்பாடு		வேளாண்மைப் பொருள்களின் பயன்பாடு		வேளாண்மைப் பொருள்களின் பயன்பாடு		வேளாண்மைப் பொருள்களின் பயன்பாடு	
		வேளாண்மைப் பொருள்களின் பயன்பாடு		வேளாண்மைப் பொருள்களின் பயன்பாடு		வேளாண்மைப் பொருள்களின் பயன்பாடு		வேளாண்மைப் பொருள்களின் பயன்பாடு		வேளாண்மைப் பொருள்களின் பயன்பாடு	
		வேளாண்மைப் பொருள்களின் பயன்பாடு	வேளாண்மைப் பொருள்களின் பயன்பாடு	வேளாண்மைப் பொருள்களின் பயன்பாடு	வேளாண்மைப் பொருள்களின் பயன்பாடு	வேளாண்மைப் பொருள்களின் பயன்பாடு	வேளாண்மைப் பொருள்களின் பயன்பாடு	வேளாண்மைப் பொருள்களின் பயன்பாடு	வேளாண்மைப் பொருள்களின் பயன்பாடு	வேளாண்மைப் பொருள்களின் பயன்பாடு	வேளாண்மைப் பொருள்களின் பயன்பாடு
01. கொழும்பு	1,080	1,042	96.5	-	-	27	2.5	11	1.0	-	-
02. யாழ்ப்பாணம்	1,931	1,886	97.7	-	-	6	0.3	39	2.0	-	-
03. காலுதாரை	12,817	12,637	98.6	115	0.9	13	0.1	51	0.4	-	-
04. யாழ்ப்பாணம்	12,648	11,775	93.1	89	0.7	658	5.2	126	1.0	-	-
05. மட்டக்களப்பு	16,416	15,366	93.6	49	0.3	919	5.6	82	0.5	-	-
06. வவுனியா	12,229	11,605	94.9	37	0.3	391	3.2	196	1.6	-	-
07. கிண்டி	5,535	4,638	83.8	155	2.8	697	12.6	44	0.8	-	-
08. கிண்டி	34,177	28,811	84.3	-	-	4,170	12.2	1,196	3.5	-	-
09. கிண்டி	6,238	4,254	68.2	-	-	1,984	31.8	-	-	-	-
10. கிண்டி	8,395	5,625	67.0	168	2.0	2,342	27.9	260	3.1	-	-
11. கிண்டி	6,335	4,764	75.2	6	0.1	944	14.9	621	9.8	-	-
12. கிண்டி	2,284	1,089	47.7	-	-	1,194	52.3	-	-	-	-
13. கிண்டி	10,977	6,926	63.1	33	0.3	4,007	36.5	11	0.1	-	-
14. கிண்டி	5,741	4,466	77.8	63	1.1	1,200	20.9	11	0.2	-	-
15. கிண்டி	-	-	-	-	-	-	-	-	-	-	-
16. கிண்டி	918	918	100.0	-	-	-	-	-	-	-	-
17. கிண்டி	21,213	18,900	89.1	-	-	2,079	9.8	233	1.1	-	-
18. கிண்டி	47,824	43,664	91.3	48	0.1	3,922	8.2	191	0.4	-	-
19. கிண்டி	12,965	12,654	97.6	156	1.2	156	1.2	-	-	-	-
20. கிண்டி	15,408	15,239	98.9	62	0.4	108	0.7	-	-	-	-
21. கிண்டி	54,569	52,877	96.9	-	-	1,692	3.1	-	-	-	-
22. கிண்டி	21,286	19,008	89.3	255	1.2	2,001	9.4	21	0.1	-	-
23. கிண்டி	8,804	6,823	77.5	-	-	1,981	22.5	-	-	-	-
24. கிண்டி	6,490	6,257	96.4	-	-	234	3.6	-	-	-	-
மொத்தம்	326,281	291,226	89.3	1,236	0.4	30,722	9.4	3,097	0.9	-	-

වග්‍ර අංක 18-දිස්ත්‍රික්ක හා කෘෂිකර්මයේ යටත්ව ඇති පළාත්වල පරිච්ඡේදිත - 2000 සහ
 TABLE 18 : SOWN AREA UNDER PADDY BY USE OF INSECTICIDE AND BY DISTRICT - 2000 YALA

දිස්ත්‍රික්ක DISTRICT	මුළු බීජ ප්‍රමාණය (හෙක්.) TOTAL SOWN AREA (Hec)	කෘෂිකර්මයේ යටත්ව ඇති INSECTICIDE USED		කෘෂිකර්මයේ යොදා නැති INSECTICIDE NOT USED	
		බීජ ප්‍රමාණය (හෙක්.) AREA (Hec)	%	බීජ ප්‍රමාණය (හෙක්.) AREA (Hec)	%
01. කොළඹ	1,080	877	81.2	203	18.8
02. ගම්පහ	1,931	1,323	68.5	608	31.5
03. කලුතර	12,817	2,756	21.5	10,061	78.5
04. ගාල්ල	12,648	5,932	46.9	6,716	53.1
05. මාතලේ	16,416	2,889	17.6	13,527	82.4
06. රත්නපුර	12,229	6,897	56.4	5,332	43.6
07. කුරුම	5,535	3,266	59.0	2,269	41.0
08. පුත්තලම	34,177	25,496	74.6	8,681	25.4
09. මාතලේ	6,238	5,514	88.4	724	11.6
10. මාතලේ	8,395	5,490	65.4	2,905	34.6
11. මාතලේ	6,335	4,561	72.0	1,774	28.0
12. නුගේගොඩ	2,284	774	33.9	1,509	66.1
13. බදුල්ල	10,977	9,572	87.2	1,405	12.8
14. මොණරාගල	5,741	5,017	87.4	723	12.6
15. පාපතල	-	-	-	-	-
16. වවුනියා	918	550	59.9	368	40.1
17. අනුරාධපුරය	21,213	17,606	83.0	3,606	17.0
18. පොළොන්නරුව	47,824	33,190	69.4	14,634	30.6
19. විදානපුරය	12,965	7,688	59.3	5,277	40.7
20. මහලංකා	15,408	13,975	90.7	1,433	9.3
21. අම්පාර	54,569	47,039	86.2	7,531	13.8
22. හම්බන්තොට	21,286	16,858	79.2	4,427	20.8
23. උවුල්ල	8,804	7,087	80.5	1,717	19.5
24. මහලංකා	6,490	4,608	71.0	1,882	29.0
එකතුව	326,281	228,966	70.2	97,315	29.8

වගු අංක 19-දිස්ත්‍රික්කය හා දිලීරනාශක භාවිතය අනුව වී වගා කළ බිම් ප්‍රමාණයේ ව්‍යාප්තිය - 2000 සැල
 TABLE 19 : SOWN AREA UNDER PADDY BY USE OF FUNGICIDES AND BY DISTRICT - 2000 YALA

දිස්ත්‍රික්කය DISTRICT	මුළු බිම් ප්‍රමාණය (හෙක්.) TOTAL SOWN AREA (Hec)	දිලීරනාශක යොදා ඇත FUNGICIDE USED		දිලීරනාශක යොදා නැත FUNGICIDE NOT USED	
		බිම් ප්‍රමාණය (හෙක්.) AREA (Hec)	%	බිම් ප්‍රමාණය (හෙක්.) AREA (Hec)	%
01. කොළඹ	1,080	150	13.9	930	86.1
02. ගම්පහ	1,931	210	10.9	1,720	89.1
03. කලුතර	12,817	628	4.9	12,189	95.1
04. ගාල්ල	12,648	1,670	13.2	10,979	86.8
05. මාතර	16,416	1,773	10.8	14,644	89.2
06. රත්නපුර	12,229	2,680	21.1	9,549	78.9
07. කෑගල්ල	5,535	958	17.3	4,577	82.7
08. කුරුණෑගල	34,177	3,896	11.4	30,280	88.6
09. පුත්තලම	6,238	1,316	21.1	4,921	78.9
10. මහනුවර	8,395	1,486	17.7	6,909	82.3
11. මාතලේ	6,335	456	7.2	5,878	92.8
12. නුවරඑළිය	2,284	573	25.1	1,710	74.9
13. බදුල්ල	10,977	3,216	29.3	7,761	70.7
14. මොණරාගල	5,741	1,676	29.2	4,064	70.8
15. පාපතල					
16. වවුනියා	918	215	23.4	703	76.6
17. අනුරාධපුරය	21,213	1,167	5.5	20,046	94.5
18. පොළොන්නරුව	47,824	11,191	23.4	36,634	76.6
19. ත්‍රිකුණාමලය	12,965	4,123	31.8	8,842	68.2
20. මහනුවර	15,408	5,686	36.9	9,723	63.1
21. අම්පාර	54,569	34,433	63.1	20,136	36.9
22. හම්බන්තොට	21,286	3,235	15.2	18,050	84.8
23. පළාල	8,804	951	10.8	7,853	89.2
24. මහවැලි පරි	6,490	902	13.9	5,588	86.1
එකතුව	326,281	82,492	25.3	243,790	74.7

වතු අංක 20-දිස්ත්‍රික්ක හා වල්කෙලී මුම අනුව වී වගා කළ බිම් ප්‍රමාණයේ ව්‍යාප්තිය -2000 සහ
TABLE 20 : SOWN AREA UNDER PADDY BY TYPE OF WEEDING AND BY DISTRICT - 2000 YALA

දිස්ත්‍රික්ක DISTRICT	මුළු බිම් ප්‍රමාණය (හෙක්.) TOTAL SOWN AREA (Hec.)	අතින් HAND WEEDING		වල්නාශක මගින් USING WEEDICIDE		ජලයේ ආඥාවලට කැරීමෙන් BY USE OF WATER		වල්කෙලීමක් නැත NO WEEDING	
		බිම් ප්‍රමාණය (හෙක්.) AREA (Hec.)	%	බිම් ප්‍රමාණය (හෙක්.) AREA (Hec.)	%	බිම් ප්‍රමාණය (හෙක්.) AREA (Hec.)	%	බිම් ප්‍රමාණය (හෙක්.) AREA (Hec.)	%
		01. කොළඹ COLOMBO	1,080	154	14.3	851	78.8	5	0.5
02. ගම්පහ GAMPAHA	1,931	143	7.4	1,547	80.1	-	-	241	12.5
03. කුරුම KALUTARA	12,817	1,205	9.4	7,959	62.1	487	3.8	3,166	24.7
04. ගාල්ල GALLE	12,648	670	5.3	9,891	78.2	443	3.5	1,644	13.0
05. මාතලේ MATARA	16,416	739	4.5	15,169	92.4	361	2.2	148	0.9
06. රත්නපුර RATNAPURA	12,229	4,121	33.7	5,528	45.2	1,088	8.9	1,492	12.2
07. කෑගල්ල KEGALLE	5,535	1,672	30.2	1,572	28.4	205	3.7	2,087	37.7
08. කරුණෑගල KURUNEGALA	34,177	4,067	11.9	23,719	69.4	1,572	4.6	4,819	14.1
09. පුත්තලම PUTTALAM	6,238	568	9.1	5,477	87.8	-	-	193	3.1
10. මහනුවර KANDY	8,395	5,012	59.7	2,535	30.2	92	1.1	756	9.0
11. මාතලේ MATALE	6,335	1,286	20.3	4,846	76.5	76	1.2	127	2.0
12. නුවරඑළිය NUWARAELIYA	2,284	1,800	78.8	32	1.4	-	-	-	-
13. බදුල්ල BADULLA	10,977	3,249	29.6	7,728	70.4	-	-	-	-
14. මොණරාගල MONARAGALA	5,741	620	10.8	5,000	87.1	75	1.3	46	0.8
15. පානඤ්ඤ JAFFNA	-	-	-	-	-	-	-	-	-
16. වවුනියා VAVUNIYA	918	-	-	918	100.0	-	-	-	-
17. අනුරාධපුරය ANURADHAPURA	21,213	424	2.0	20,746	97.8	42	0.2	-	-
18. පොළොන්නරුව POLONNARUWA	47,824	1,817	3.8	46,007	96.2	-	-	-	-
19. ත්‍රිකුණාමලය TRINCOMALEE	12,965	908	7.0	12,057	93.0	-	-	-	-
20. වෙලකල BATTICALOA	15,408	1,032	6.7	14,376	93.3	-	-	-	-
21. අම්පාර AMPARA	54,569	30,941	56.7	22,264	40.8	1,364	2.5	-	-
22. හම්බන්තොට HAMBANTOTA	21,286	1,533	7.2	19,711	92.6	21	0.1	21	0.1
23. උඩවල UDA WALAWE	8,804	132	1.5	8,672	98.5	-	-	-	-
24. මහවැලි පිටිය MAHAWELI PIYI	6,490	831	12.8	5,569	85.8	-	-	91	1.4
එකතුව TOTAL	326,281	62,923	19.3	242,172	74.2	6,285	1.9	14,902	4.6

ISBN 955 - 577 - 311 - 4

Printed by Department of Census & Statistics