



**වී පිළිබඳ සංඛ්‍යාලේඛන**  
**1993 යල් කන්තය**

ජනලේඛන හා සංඛ්‍යාලේඛන දෙපාර්තමේන්තුව  
ප්‍රතිපත්ති සම්පාදන හා ක්‍රියාත්මක කිරීමේ අමාත්‍යාංශය.

**PADDY STATISTICS**  
**1993 YALA**

DEPARTMENT OF CENSUS & STATISTICS  
MINISTRY OF POLICY PLANNING & IMPLEMENTATION



**වී සංඛ්‍යාලේඛන - 1993 යල කන්තය**

කන්තය තුළදී වී වගාව යටතේ පවත්නා බිම් ප්‍රමාණයත්, එකී කන්තයේ දී දියත්‍රික්කය සඳහා ඇස්තමේන්තු කරනු ලබන සාමාන්‍ය අස්වැන්නත් යන විචලයන් උපයෝගී කර ගනිමින් දියත්‍රික් මට්ටමේ සහ දිවයින සඳහා වී නිෂ්පාදන ඇස්තමේන්තු පිළියෙල කරනු ලැබේ. දිවයිනේ පිහිටි සියලුම කුඹුරු ඉඩම් සම්පූර්ණ ගණන් ගන්නා අතර, ශෂ්‍ය නෙලීමේ නියැදි සමීක්ෂණයක මාගීයෙන් සාමාන්‍ය අස්වැන්න ඇස්තමේන්තු කරනු ලැබේ. මෙසේ සකස් කරන බිම් ප්‍රමාණය හා සාමාන්‍ය අස්වැන්න උපයෝගී කර ගනිමින් නිෂ්පාදනය ගණනය කරනු ලැබේ.

1993 යල කන්තය සඳහා නිෂ්පාදන ඇස්තමේන්තු පිළියෙල කිරීම සඳහා දිවයින තුළ සැලසුම් කළ අස්වැනු සමීක්ෂණ ගණන 4368 ක් වූ අතර 2993 ක් ඉටු කරන ලදී. මේ කාල සීමාව තුළ පැවති අයහපත් වාතාවරණය නිසා උතුරු නැගෙනහිර බොහොමයක් දියත්‍රික්ක වල මෙම සමීක්ෂණ පැවැත්වීමට නොහැකි විය. අම්පාර, මඩකලපුව, හා කිලිනොච්චි යන දියත්‍රික්ක හැරුණු විට අනෙකුත් දියත්‍රික්ක සඳහා මෙම දියත්‍රික්ක වලට අනුයුක්ත සංඛ්‍යාලේඛන කායභී මණ්ඩලයන් හා වෙනත් දෙපාර්තමේන්තු වල කෘෂිකර්ම ක්ෂේත්‍රයට අදාල නිලධාරීන්ගේ නිරීක්ෂණ පදනම්ව හා පසුගිය වර්ෂවල දත්ත විමර්ශනය කර බලා, ව්‍යුහගත ලද කපා ගන්නා ලද හා නිෂ්පාදනය පිළිබඳ දළ ඇස්තමේන්තු පිළියෙල කරන ලදී. මෙම ඇස්තමේන්තු ක්‍රමවත් සමීක්ෂණයක් මත පදනම් නොවූ ඉතාමත් දළ ඇස්තමේන්තු වේ. තවද මෙම වාර්තාවේ සඳහන් වී සංඛ්‍යාති සඳහා සම්මත දෝෂ පිළියෙල කර ඇත්තේ සමීක්ෂණය පැවැත්වූ දියත්‍රික්ක සඳහා පමණි.

රටෙහි වී නිෂ්පාදනය ඉහල නැංවීමෙහිලා ගනු ලබන කීරණ වලදී වී වගාව හා ආශ්‍රිත අතිරේක තොරතුරු ලබා ගැනීම ඉතාමත් වැදගත් වේ. එබැවින් මෙම සමීක්ෂණය ආශ්‍රිතව රැස් කරන ලද උපාශ්‍රිත තොරතුරු පදනම්ව වගා කර ඇති වී වර්ගය, බිම් සකස් කර ඇති ආකාරය, වී ව්‍යුහ ඇති ක්‍රමය, ආදී වශයෙන් වගා කළ බිම් ප්‍රමාණය අංක 8 සිට 15 දක්වා ඇති වගු වලින් පැහැදිලි කෙරේ. අස්වැනු සමීක්ෂණය

**වගු අංක 1 - වර්ෂ 05 ක යල කන්තවලදී (වී) අස්වැන්න නෙලා ගත් බිම් ප්‍රමාණය - සාමාන්‍ය අස්වැන්න හා නිෂ්පාදනයන්**

වර්ෂය	අස්වැන්න නෙලා ගත් දළ බිම් ප්‍රමාණය		සාමාන්‍ය අස්වැන්න		නිෂ්පාදනය	
	අක්කර *000 ගණනින්	හෙක්ටයාර් *000 ගණනින්	ශුද්ධ අක්. 1ට බුසල්	ශුද්ධ හෙක්. 1 ට කි. ග්‍රෑම්	බුසල් දශලක්ෂ	මෙට්‍රික් ටො. *000 ගණනින්
1989	618	250	63.60	3279	34.5	721
1990	763	309	63.35	3266	42.7	891
1991	761	308	59.11	3048	39.9	835
1992	601	243	63.10	3253	34.0	710
1993	696	281	67.52	3480	42.0	878

සඳහා නියමිත වූ ගම්වල පැවැත්වූ සමීක්ෂණය පදනම්ව මෙම ඇස්තමේන්තු සකස් කර තිබේ.

**වී වගාව යටතේ ඇති බිම් ප්‍රමාණය**

1993 යල කන්තය තුළ ව්‍යුහගත ලද බිම් ප්‍රමාණය අක්කර 713,159 ක් (හෙක්. 288604) වන අතර 1992 යල කන්තයේ ව්‍යුහගත ලද බිම් ප්‍රමාණය හා සැසඳීමේදී මෙම කන්තයේ බිම් ප්‍රමාණය 13% කින් වැඩිවී ඇති බව පෙනේ. දියත්‍රික්ක කිහිපයක වගා කරන ලද බිම් ප්‍රමාණයන් සැලකිය යුතු ප්‍රමාණයකින් වැඩිවී ඇති බව පසුගිය යල කන්තය හා සැසඳීමේදී පැහැදිලි වේ. එම දියත්‍රික්ක අතර උඩවලව, කිලිනොච්චිය, මුලතිව්, ත්‍රිකුණාමලය, මහවැලි "එච්", ගාල්ල, පුත්තලම, පොළොන්නරුව, රත්නපුර යන දියත්‍රික්ක ප්‍රධාන වේ. පසුගිය යල කන්තය ආරම්භයේදී මහවැලි සංවර්ධන අධිකාරිය යටතේ පාලනය වන මහවැලි "එච්" හා උඩවලව විශේෂ බල ප්‍රදේශයේ වාරිමාගී කටයුතු ප්‍රතිසංස්කරණ වැඩ සටහන නිසා එම ප්‍රදේශවල වගාව සඳහා ජලය තිකුත් කිරීම පාලනය කර තිබිණ. මෙම කන්තයේදී එම වාරිමාගී

ප්‍රතිසංස්කරණ කටයුතු අවසන් කර ඇති බැවින් එම ප්‍රදේශයන්හි වගා කළ බිම් ප්‍රමාණයන් වැඩිවීමක් පෙන්නුම් කරයි. මෙම කන්නයේ අස්වැන්න නෙලා ගන්නා ලද බිම් ප්‍රමාණය අක්කර 696,116 ක් (හෙක්. 281706) වන අතර එය වසුරන ලද බිම් ප්‍රමාණයෙන් 97.61%කි. 1992 යල කන්නයේදී අස්වැන්න නෙලා ගන්නා ලද බිම් ප්‍රමාණය වසුරන ලද බිම් ප්‍රමාණයෙන් 95.4% කි.

**අස්වැන්න**

1993 යල කන්නය සඳහා ඇස්තමේන්තු කරන ලද දිවයිනේ සාමාන්‍ය අස්වැන්න ප්‍රමාණය ශුද්ධ අක්කරයකට බුසල් 67.52 (ශුද්ධ හෙක්. 10 කි. ග්‍රෑම්. 3481 කි) මෙය පසුගිය 92 යල කන්නයේ සාමාන්‍ය හා සසඳා බැලීමේදී අක්කරයකට බුසල් 4.42 ක වැඩිවීමකි. මෙවර දිවයිනේ අක්කරයකට වැඩිම වී අස්වනු ප්‍රමාණයක් වාර්තා කර ඇත්තේ උඩවලව විශේෂ බල ප්‍රදේශයයි. එය අක්කරයකට බුසල් 92.65 කි. (හෙක්. කි. ග්‍රෑම්. 4777 කි). පොළොන්නරුව දිස්ත්‍රික්කය අක්කරයකට බුසල් 90.78 ක් (හෙක්. කි. ග්‍රෑම් 4680 ක්) ලබා ගනිමින් දෙවන ස්ථානයට පත්වී ඇත.

**නිෂ්පාදනය**

1993 යල කන්නයේදී දිවයිනේ මුළු වී නිෂ්පාදනය බුසල් දශලක්ෂ 42.08 ක් (මෙට්‍රික් ටොන් 878000) ලෙස ඇස්තමේන්තු කර ඇති අතර, මෙය පසුගිය යල කන්නයේ නිෂ්පාදනය හා සැසඳීමේදී බුසල් දශ ලක්ෂ 8.08 කින් වැඩිවී ඇති බව පෙනේ. මෙම නිෂ්පාදනය වැඩිවීම කෙරෙහි බලපා ඇත්තේ වගා කළ බිම් ප්‍රමාණයේ වැඩිවීම මෙන්ම, පැවති යහපත් කාලගුණ තත්ත්වයන්ය. 1993 වගා වර්ෂය ගැන සැලකීමේදී 1986 ත් පසු දිවයිනේ වැඩිම වාර්තාගත වී අස්වැන්නක් ලැබී ඇත්තේ 1993 වගා වර්ෂයේ බව පෙනේ. එය දශලක්ෂ 123 කි. (1992/93 මහ දශලක්ෂ 81, 1993 යල දශලක්ෂ 42 කි) මේ අනුව 1992 වගා වර්ෂය හා සසඳන කල 1993 වර්ෂයේ වී නිෂ්පාදනය 10% ක පමණ වැඩිවීමක් පෙන්නුම් කකරයි. මෙවර ද වැඩිම වී නිෂ්පාදනයක් වාර්තා වී ඇත්තේ අම්පාර දිස්ත්‍රික්කයෙනි. එය බුසල් දශලක්ෂ 8.5 කි.

**වී වගාව ආශ්‍රිත උපාශ්‍රිත තොරතුරු**

1993 වී වගා කර ඇති බිම් ප්‍රමාණය ඒ ඒ වර්ගීකරණයන් යටතේ බෙදී ඇති ආකාරය පිළිබඳ තොරතුරු 8 සිට 15 දක්වා ඇති වගු වලින් විස්තර කෙරේ. දිවයිනේ වී වගා කළ මුළු බිම් ප්‍රමාණය එම තොරතුරු අනුව ව්‍යාප්ත වී ඇති ආකාරය පිළිබඳ කෙටි විස්තරයක් පහත දැක්වේ.

**කුඹුරු සකස් කිරීම**

දිවයිනේ වී වගා කර ඇති මුළු බිම් ප්‍රමාණයෙන් 53% ක් පමණ ට්‍රැක්ටර් භාවිතයෙන් බිම සකස් කර ඇති අතර, මී හරක් හා උදළු භාවිතයෙන් සකස් කර ඇති ප්‍රමාණය 44% ක් පමණ බව පෙනේ. (වගු අංක 10)

**වැසුරු ක්‍රමය**

වාර්තා වී ඇති තොරතුරු අනුව අතින් වී ඉසීම වඩාත් ජනප්‍රිය ක්‍රමය බව පෙනේ. එය වගා කළ මුළු බිම් ප්‍රමාණයෙන් 83% කි. පේලියට නොමැතිව පැල සිටුවීම 12.7% ක් වන අතර, පෙලට සිටුවීම හා පෙලට ඉසීමේ ක්‍රමය එතරම් භාවිතා නොවන බව පෙනේ. (වගු අංක 11)

**වී වර්ගය**

1993 යල කන්නය තුළ වගා කළ මුළු බිම් ප්‍රමාණයෙන් 90% ක් පමණව වගා කොට ඇත්තේ නව දියුණු කළ වී වර්ග බව පෙනේ. පාරම්පරික වී වර්ග 8% ක පමණ බිම් ප්‍රමාණයක වගා කොට ඇත.

**කුඹුරු ඉඩම් ගුණිතය**

1993 යල කන්නය තුළ වගා කර ඇති බිම් ප්‍රමාණයෙන් 74% ක් පමණ තනි අයිතිය යටතේ දැක්වෙන අතර, අද අයිතිය යටතේ වගා කර ඇත්තේ 16% ක පමණ ප්‍රමාණයකය. හවුල් අයිතිය (තට්ටු මාරු, කට්ටිමාරු ඇතුළුව) යටතේ වගා කර ඇත්තේ මුළු බිම් ප්‍රමාණයෙන් 7% ක පමණ ප්‍රමාණයක් බව වගු අංක 8 අනුව පැහැදිලි වේ.

**පොහොර භාවිතය**

1993 යල කන්නයේදී දිවයින සඳහා වාර්තා වී ඇති වගා කළ මුළු බිම් ප්‍රමාණයෙන් 91% කට වැඩි ප්‍රමාණයක භාවිතා කර ඇත්තේ රසායනික පොහොර වන අතර, ඓතිහාසික පොහොර භාවිතය වැදගත් නොවන බව පැහැදිලි වේ. රසායනික හා ඓතිහාසික පොහොර දෙවර්ගයම එකවර භාවිතා කරන ප්‍රමාණය 4% ක පමණ ප්‍රමාණයකි. (වගු අංක 12)

**වල් නාශක, කෘමි නාශක, දිලීර නාශක භාවිතය**

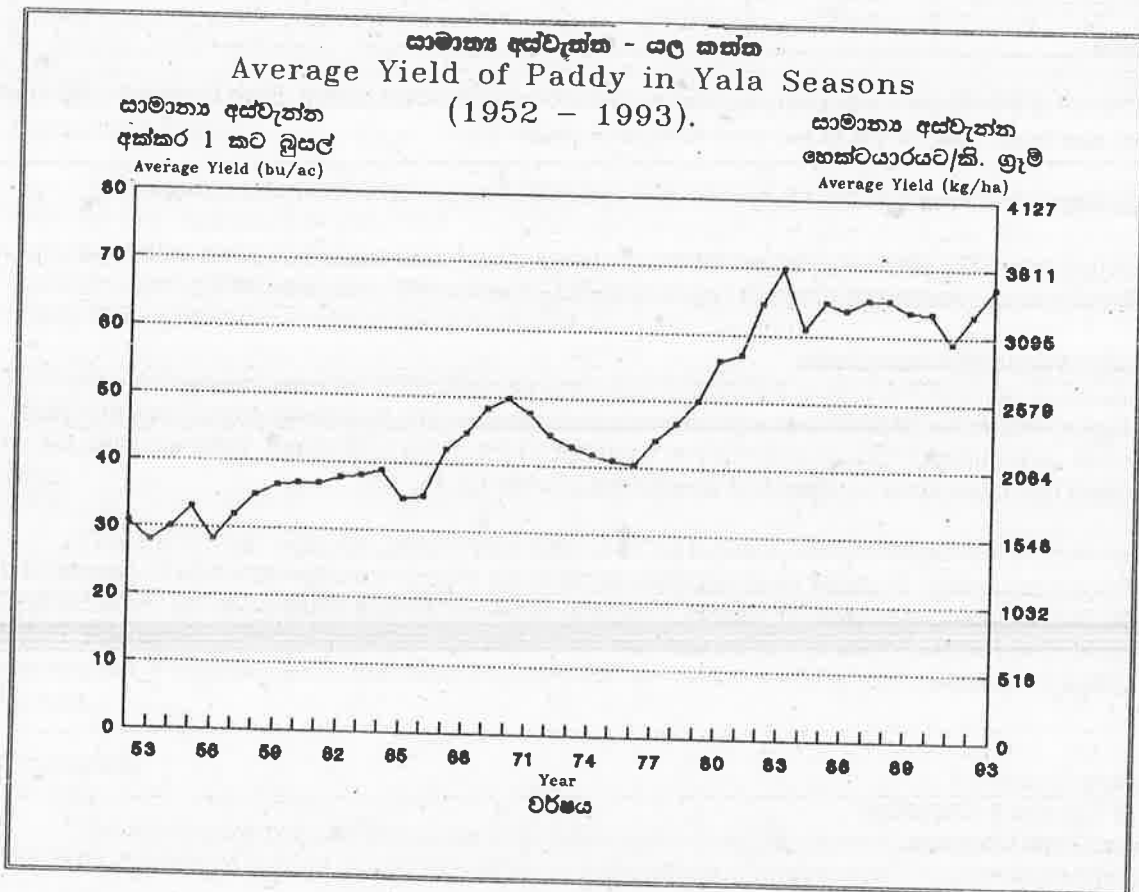
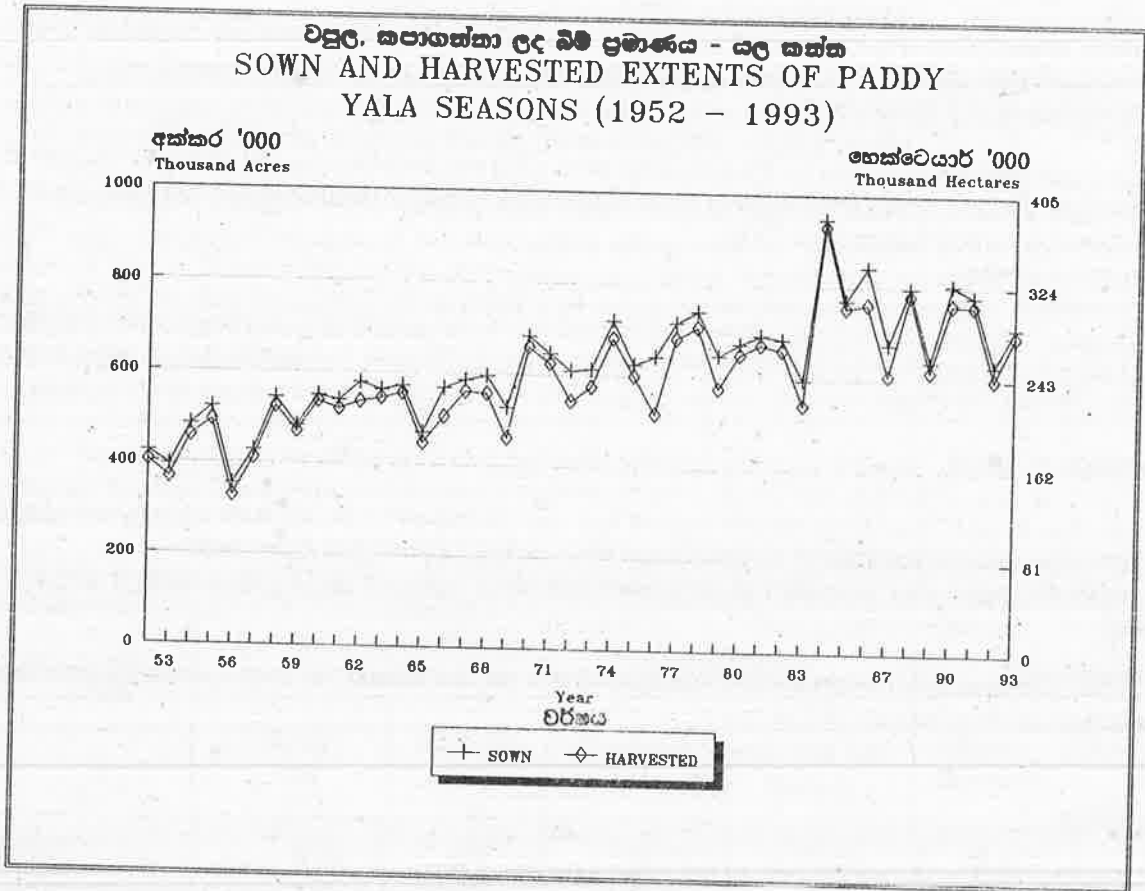
කෘමි උවදුරින් වී වගාව ආරක්ෂා කර ගැනීම සඳහා වගා කළ මුළු බිම් ප්‍රමාණයෙන් 70% ක පමණ ප්‍රමාණයකට කෘමි නාශක යොදා ඇති අතර, දිලීර වලින් ආරක්ෂා කර ගැනීම සඳහා දිලීර නාශක 18% ක පමණ බිම් ප්‍රමාණයක යොදා ඇති බවත්, වල් පැලෑටි මගින් වී වගාව ආරක්ෂා කර ගැනීමට මුළු බිම් ප්‍රමාණයෙන් 62% කට මදක් වැඩි ප්‍රමාණයකට වල් නාශක යොදා ඇති බවත් අංක 13, 14, 15, වගු වලින් පැහැදිලි වේ.

**සටහන**

දිස්ත්‍රික්ක මට්ටමෙන් සකස් කෙරෙන මෙම නිෂ්පාදන ඇස්තමේන්තු වලදී අස්වැන්න නෙලා ගත් දළ බිම් ප්‍රමාණය, ශුද්ධ බිම් ප්‍රමාණයට පරිවර්ථනය කිරීමට නියැදි කුඹුරු බිම් මැනීමේ සමීක්ෂණය මගින් සකස් කළ ශෝධන අනුපාතයන් දිස්ත්‍රික්ක 22 ක් සඳහා භාවිතා කර ඇත. කොළඹ, ගම්පහ, බදුල්ල, පුත්තලම, රත්නපුරය යන දිස්ත්‍රික්ක සඳහා දිවයින වෙනුවෙන් පිළියෙල කරන ලද 15% ක ශෝධන අනුපාතය තවදුරටත් යොදා ගනු ලැබේ.

1994.02.01

කෘෂිකර්ම අංශය,  
ජනලේඛන හා සංඛ්‍යාලේඛන දෙපාර්තමේන්තුව,  
3/1, රාජකීය මාවත,



**වි තිත්පාදනය - යල් කන්න**  
**PADDY PRODUCTION - YALA SEASONS**  
**(1952 - 1993).**

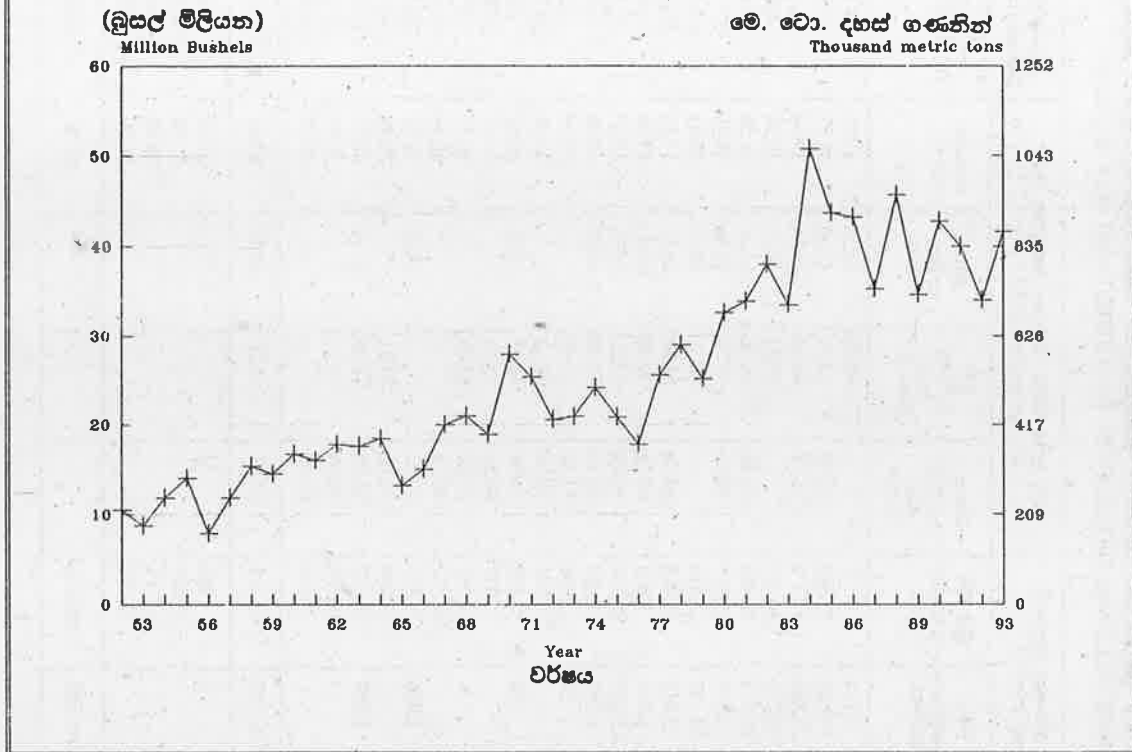


Table - 2

**පකලේත හා සංඛ්‍යාලේඛන දෙපාර්තමේන්තුව**  
**DEPARTMENT OF CENSUS AND STATISTICS**  
**ව පළිබද සංඛ්‍යාලේඛන - 1993 වල කන්නේද වගු. කපාගන්නා ලද දළ හා දැවු බිම් ප්‍රමාණයන්. සාමාන්‍ය අස්වැන්න හා නිෂ්පාදනය (දිස්ත්‍රික්ක මට්ටමින්)**  
**PADDY STATISTICS - EXTENT SOWN, HARVESTED (GROSS & NETT), AVERAGE YIELD AND PRODUCTION - BY DISTRICT 1993 YALA SEASON**

දිස්ත්‍රික්කය/District	දළ වගාපත් වගුරන ලද බිම් ප්‍රමාණය (අක්කර)						දළ වගාපත් කපාගැනූ බිම් ප්‍රමාණය (අක්කර)						දැවු අක්කරයකට සාමාන්‍ය අස්වැන්න (අස්වැන්න ප්‍රමාණය)				මුළු නිෂ්පාදන Total Production '000 (Bushels)
	විශාල වැවිලිමාර් Major Schemes	මුළු වැවිලිමාර් Minor Schemes	වැවුණ බිම් Rained	මුළු ප්‍රමාණය Total	විශාල වැවිලිමාර් Major Schemes	මුළු ප්‍රමාණය Total	වැවුණ බිම් Rained	මුළු ප්‍රමාණය Total	විශාල වැවිලිමාර් Major Schemes	මුළු ප්‍රමාණය Total	වැවුණ බිම් Rained	විශාල වැවිලිමාර් Major Schemes	මුළු ප්‍රමාණය Total	වැවුණ බිම් Rained	විශාල වැවිලිමාර් Major Schemes	මුළු ප්‍රමාණය Total	
1. කොළඹ	-	399	4,903	5,302	-	398	4,794	5,192	-	43.20	41.58	41.70	41.70	43.20	41.58	41.70	184
2. ගම්පහ	1,464	1,779	10,744	13,987	1,458	1,773	10,658	13,889	72.93	38.46	47.46	48.98	72.93	38.46	47.46	578	
3. කෑගල්ල	359	4,720	28,573	33,652	323	4,596	27,800	32,719	39.98	44.74	39.14	39.94	39.98	44.74	39.14	1,206	
4. හාල්පේ	-	120	39,133	39,253	-	96	36,291	36,387	-	47.12	36.61	36.64	-	47.12	36.61	1,043	
5. මාතලේ	9,807	9,261	21,889	40,957	8,548	8,856	21,200	38,604	53.56	50.36	51.24	51.55	53.56	50.36	51.24	1,571	
6. රත්නපුරය	3,513	18,373	11,084	32,970	3,483	18,124	10,870	32,477	92.93	59.31	49.36	59.58	92.93	59.31	49.36	1,645	
7. නුගේගොඩ	-	6,240	20,288	26,528	-	6,198	20,155	26,353	-	58.21	60.35	59.85	-	58.21	60.35	1,477	
8. කුරුමි	19,223	27,477	47,021	93,721	19,079	25,529	43,410	88,018	64.74	51.86	48.81	53.15	64.74	51.86	48.81	4,678	
9. පුත්තලම	4,016	4,547	1,275	9,838	3,819	3,166	1,038	8,023	63.58	39.36	62.52	53.88	63.58	39.36	62.52	367	
10. මහවැලි	8,087	10,612	11,049	29,748	8,087	10,610	11,049	29,746	66.02	37.89	33.21	43.80	66.02	37.89	33.21	1,030	
11. මාතලේ	4,145	5,163	1,227	10,535	4,113	5,122	1,223	10,458	70.46	72.81	74.42	68.49	70.46	72.81	74.42	644	
12. මුරුබිලිය	1,915	5,584	-	7,499	1,915	5,584	-	7,499	57.32	74.42	-	70.06	57.32	74.42	-	296	
13. දඳුල්ල	17,647	7,658	-	25,305	17,609	7,435	-	25,044	77.38	63.72	-	73.32	77.38	63.72	-	1,561	
14. මොණරාගල	2,491	1,958	178	4,627	2,490	1,958	178	4,626	74.04	44.45	60.80	60.80	74.04	44.45	60.80	276	
15. කිලිනොච්චි	2,279	38	-	2,317	2,279	38	-	2,317	86.62	74.01	-	86.42	86.62	74.01	-	178	
16. අනුරාධපුරය	16,069	1,600	-	17,669	15,743	1,417	-	17,160	61.20	53.56	-	60.57	61.20	53.56	-	836	
17. පොළොන්නරුව	98,577	-	-	98,577	98,522	-	-	98,522	90.73	-	-	90.78	90.73	-	-	7,912	
18. මඩකපුව	23,977	-	1,989	25,966	23,915	-	1,906	25,821	81.02	74.95	-	80.57	81.02	74.95	-	1,836	
19. අම්පාර	108,533	2,465	-	110,998	108,533	2,465	-	110,998	81.05	73.81	-	80.89	81.05	73.81	-	8,581	
20. හම්බන්තොට	25,042	2,839	1,008	28,889	24,985	2,836	1,008	28,829	91.08	79.30	-	88.94	91.08	79.30	-	2,240	
21. උඩවෙල	23,726	-	-	23,726	23,726	-	-	23,726	92.65	-	-	92.65	92.65	-	-	2,154	
22. මහවැලි 'H'	3,373	-	-	3,373	3,373	-	-	3,373	69.60	-	-	69.00	69.60	-	-	211	
එකතුව	374,243	110,833	200,361	685,437	372,000	106,201	191,580	669,781	81.77	55.20	45.84	67.64	81.77	55.20	45.84	40,504	
23. වවුනියා	485	160	10	655	461	152	9	622	-	-	-	52.00	-	-	-	31	
24. මුලතිව්	2,860	321	-	3,181	2,717	305	-	3,022	-	-	-	57.00	-	-	-	163	
25. මන්නාරම	114	-	-	114	108	-	-	108	-	-	-	58.00	-	-	-	6	
26. ත්‍රිකුණාමලය	23,597	175	-	23,772	22,417	166	-	22,583	-	-	-	66.00	-	-	-	1,385	
ශ්‍රී ලංකාව	401,299	11,489	200,371	713,159	397,703	106,824	191,589	696,116	-	-	-	67.52	-	-	-	42,089	



Table - 3

**ජනලේඛන හා සංඛ්‍යාලේඛන දෙපාර්තමේන්තුව**  
**DEPARTMENT OF CENSUS AND STATISTICS**  
**පළමු සංඛ්‍යාලේඛන - 1993 පල කන්නේ වසර, කපාගන්නා ලද දළ හා අද්ධ සීමි ප්‍රමාණයන්. සාමාන්‍ය අස්වැන්න හා නිෂ්පාදනය (ලියවින්න කලාසය)**  
**PADDY STATISTICS - EXTENT SOWN, HARVESTED (GROSS & NETT), AVERAGE YIELD AND PRODUCTION - BY DISTRICT 1993 YALA SEASON**

ලියවින්න/ District	දළ වගාකළ වළුන් ලද සීමි ප්‍රමාණය (හෙක්ටයාර්)						අද්ධ හෙක්ටයාරයක සාමාන්‍ය අස්වැන්න කි. ග්‍රෑම්						සමස්ත නිෂ්පාදනය මෙ.මෙ. දැණේ Total Production '000 (Met. Tons)	
	විශාල වාර්ගික Major Schemes		මුදු වාර්ගික Minor Schemes		මුළු සමස්ත Total		විශාල වාර්ගික Major Schemes		මුදු වාර්ගික Minor Schemes		මුළු සමස්ත Total			
	විශාල වාර්ගික Major Schemes	මුදු වාර්ගික Minor Schemes	වර්ෂා වැසීමට ලක්වූ ප්‍රමාණය Rained	මුළු වගාකළ ප්‍රමාණය Total	විශාල වාර්ගික Major Schemes	මුදු වාර්ගික Minor Schemes	වර්ෂා වැසීමට ලක්වූ ප්‍රමාණය Rained	මුළු සමස්ත Total	විශාල වාර්ගික Major Schemes	මුදු වාර්ගික Minor Schemes	වර්ෂා වැසීමට ලක්වූ ප්‍රමාණය Rained	මුළු සමස්ත Total		
1. කොළඹ	-	161	1,984	2,146	-	161	1,940	2,101	-	161	2,227.5	2,143.9	1,786	3.84
2. ගම්පහ	592	720	4,348	5,660	590	718	4,313	5,621	3,760.2	1,983.1	2,447.0	2,447.0	4,778	12.07
3. නුගේගොඩ	145	1,910	11,563	13,618	131	1,860	11,250	13,241	2,061.3	2,307.0	2,018.3	2,018.3	12,215	25.15
4. පාලිය	-	49	15,837	15,885	-	39	14,686	14,725	-	2,429.4	1,887.6	1,889.1	11,524	21.77
5. මාතලේ	3,969	3,748	8,858	16,575	3,457	3,584	8,579	15,622	2,761.3	2,596.4	2,642.1	2,658.0	12,334	32.78
6. රත්නපුරය	1,422	7,435	4,486	13,343	1,410	7,335	4,399	13,144	4,791.4	3,057.8	2,545.2	3,072.1	11,172	34.32
7. නුගේගොඩ	7,779	11,120	19,029	37,928	7,721	10,331	17,567	35,619	3,337.9	2,673.9	2,516.6	2,740.3	35,620	97.60
8. කුරුම	1,625	1,840	516	3,981	1,545	1,281	420	3,246	3,278.2	2,029.2	1,712.4	2,778.3	2,760	7.67
9. පුත්තලම	3,273	4,295	4,471	12,039	3,273	4,294	4,471	12,038	3,404.0	1,953.4	1,712.4	2,258.3	9,519	21.50
10. මහලුර	1,677	2,089	497	4,263	1,664	2,073	495	4,232	3,633.0	3,754.1	2,256.6	3,531.3	3,806	13.44
11. මාතලේ	775	2,260	-	3,035	775	2,260	-	3,035	2,955.5	3,837.3	-	3,612.2	1,710	6.18
12. පුරවැන්න	7,141	3,099	72	10,240	7,126	3,009	72	10,135	3,989.5	2,292.0	2,851.6	3,780.4	8,615	32.56
13. මුදුල	1,008	792	72	1,872	1,008	792	72	1,872	3,817.5	3,816.0	-	3,134.6	1,835	5.75
14. මොණරාගල	922	15	-	938	922	15	-	937	4,466.3	2,761.3	-	4,455.7	832	3.71
15. කිලිනොච්චි	6,503	647	-	7,150	6,371	573	-	6,944	3,155.6	3,816.0	-	3,123.0	5,584	17.44
16. අඟුරුවිල	39,893	-	-	39,893	39,870	-	-	39,870	4,680.8	-	-	4,680.8	35,269	165.08
17. පොළොන්නරුව	9,703	-	805	10,508	9,678	-	771	10,449	4,177.5	-	3,864.6	4,154.4	9,223	38.31
18. මඩකලපුව	43,922	998	-	44,920	43,922	998	-	44,920	4,178.9	3,805.8	3,259.0	4,170.7	42,929	179.04
19. අම්පාර	10,134	1,149	408	11,691	10,111	1,148	408	11,667	4,695.8	4,088.5	-	4,585.9	10,193	46.74
20. හම්බන්තොට	9,602	-	-	9,602	9,602	-	-	9,602	4,776.9	-	-	4,776.9	9,410	44.95
21. උඩවෙල	1,365	-	-	1,365	1,365	-	-	1,365	3,588.5	-	-	3,588.5	1,224	4.40
22. මොදලි *H	151,450	44,852	81,084	277,386	150,543	42,979	77,527	271,049	4,216.2	2,846.2	2,363.5	3,487.5	242,329	845.11
<b>එකතුව TOTAL</b>	<b>196</b>	<b>65</b>	<b>4</b>	<b>265</b>	<b>186</b>	<b>62</b>	<b>4</b>	<b>252</b>					<b>238</b>	<b>00.65</b>
23. වවුනියා	1,157	130	-	1,287	1,099	123	-	1,222					1,154	03.40
24. මුලතිව්	46	-	-	46	44	-	-	44					42	00.12
25. මන්නාරම	9,549	71	-	9,620	9,072	67	-	9,139					8,490	28.89
26. ශ්‍රී ලංකාව	162,398	45,118	81,088	288,604	160,944	43,231	77,531	281,706					252,253	878.17

Table - 4

**පහළම මට්ටම හා මධ්‍යම මට්ටමේ දෝෂ පරිමාණය**  
**DEPARTMENT OF CENSUS AND STATISTICS**  
**වි දෝෂ මට්ටම පිළිබඳ සමීක්ෂණ දෝෂ - 1983 වර්ෂය**  
**ESTIMATION OF STANDARD ERRORS - 1983 YALA - PADDY STATISTICS**

දිස්ත්‍රික්කය/District	මහල මට්ටමේ Major Schemes						ඉඩ මට්ටමේ Minor Schemes						මහල මට්ටමේ Rairified						දිස්ත්‍රික්ක සඳහා සාමාන්‍යයන් District Average					
	සාමාන්‍ය අවදානම අව. 10 අව. 10 Average Yield Bushels per net acre	සමීක දෝෂය අව. 10 අව. 10 Std. Error Bushels per net acre	සමීක දෝෂය අව. 10 අව. 10 Std. Error Bushels per net acre	95% විශ්වාස පරාසය අව. 10 අව. 10 95% Confidence interval bushels per net acre	Lower	Upper	සාමාන්‍ය අවදානම අව. 10 අව. 10 Average Yield Bushels per net acre	සමීක දෝෂය අව. 10 අව. 10 Std. Error Bushels per net acre	සමීක දෝෂය අව. 10 අව. 10 Std. Error Bushels per net acre	95% විශ්වාස පරාසය අව. 10 අව. 10 95% Confidence interval bushels per net acre	Lower	Upper	සාමාන්‍ය අවදානම අව. 10 අව. 10 Average Yield Bushels per net acre	සමීක දෝෂය අව. 10 අව. 10 Std. Error Bushels per net acre	සමීක දෝෂය අව. 10 අව. 10 Std. Error Bushels per net acre	95% විශ්වාස පරාසය අව. 10 අව. 10 95% Confidence interval bushels per net acre	Lower	Upper	සාමාන්‍ය අවදානම අව. 10 අව. 10 Average Yield Bushels per net acre	සමීක දෝෂය අව. 10 අව. 10 Std. Error Bushels per net acre	සමීක දෝෂය අව. 10 අව. 10 Std. Error Bushels per net acre	95% විශ්වාස පරාසය අව. 10 අව. 10 95% Confidence interval bushels per net acre	Lower	Upper
1. කොළඹ	72.93	4.61	6.32	53.90	81.96	43.20	2.60	6.01	38.11	48.29	33.74	9.62	4.00	41.70	3.70	8.87	34.45	48.96						
2. මහල	39.98	8.38	20.95	23.56	56.40	38.46	3.97	10.32	30.68	46.24	42.77	5.04	2.39	48.98	1.97	4.01	45.13	52.84						
3. කුරුම						44.74	3.26	7.28	38.36	51.13	36.14	3.92	1.53	39.94	1.38	3.46	37.23	42.65						
4. මාල						47.12	5.90	12.52	35.55	58.68	33.73	4.02	1.47	36.64	1.47	4.00	33.76	39.51						
5. මාල						50.36	4.72	9.36	41.11	59.60	43.81	7.40	3.79	51.24	2.47	4.80	46.71	56.40						
6. රත්නපුර						59.31	4.46	7.52	50.56	68.05	43.81	9.95	4.91	51.55	2.47	4.80	46.71	56.40						
7. කුරුම						58.21	2.75	4.72	52.82	63.60	56.41	3.33	2.01	59.85	3.01	5.04	53.69	65.47						
8. කුරුම						51.86	3.48	6.72	45.03	58.69	60.35	2.01	2.05	59.85	1.67	2.79	56.58	63.12						
9. පුත්තල						39.36	2.96	7.52	33.55	45.16	44.80	4.19	2.05	53.15	1.65	3.11	49.90	56.39						
10. මහල						37.89	2.04	5.40	33.88	41.89	24.38	31.13	19.46	53.88	3.02	5.60	47.97	59.80						
11. මාල						72.81	4.94	6.79	63.12	82.50	26.37	10.52	3.49	43.80	2.87	6.55	38.18	49.42						
12. මාල						74.42	7.24	9.73	60.24	88.61	26.47	20.17	8.83	68.49	3.03	4.43	62.54	74.44						
13. මාල						63.72	2.64	4.15	58.54	68.90				70.06	5.60	7.99	59.09	81.02						
14. මහල						44.45	5.57	12.54	33.53	55.38				60.80	3.39	5.57	54.16	67.44						
15. මහල						74.01	2.26	4.23	49.12	57.99	37.85	16.10	8.90	73.32	2.04	2.78	69.33	77.31						
16. මහල						53.56	2.26	4.23	49.12	57.99				86.42	4.95	5.73	76.72	96.11						
17. මහල						99.34								90.78	1.33	2.20	82.23	99.34						
18. මහල						90.06								80.57	4.37	4.81	72.19	88.96						
19. මහල						83.58								80.89	4.28	5.31	78.42	83.36						
20. මහල						95.71	1.79	2.42	70.30	77.32	69.80	3.51	2.63	88.94	1.26	1.56	84.73	93.15						
21. මහල						96.25	6.48	8.17	66.59	92.00				92.65	2.15	2.41	89.04	96.25						
22. මහල						74.35								69.60	1.84	1.98	89.04	96.25						
මුළු මහල	81.77	1.31	1.61	79.20	84.35	55.20	1.35	2.44	52.56	57.84	44.17	1.86	.85	67.64	.80	1.19	65.70	68.82						

Table - 5

**ජනගణන හා සංඛ්‍යාලේඛන දෙපාර්තමේන්තුව**  
**DEPARTMENT OF CENSUS AND STATISTICS**  
**වි ද අවදානම් පිළිවෙල සමීක්ෂණ දෝෂයන් - 1993 වසර**  
**ESTIMATION OF STANDARD ERRORS - 1993 YALA SEASON - PADDY STATISTICS**

දිස්ත්‍රික්කය/District	ප්‍රධාන වර්ගීකරණ Major Schemes						ඉවුරු වර්ගීකරණ Minor Schemes						වසරේ සාමාන්‍ය Rainfed						දිස්ත්‍රික්කයේ සාමාන්‍ය District Average					
	සාමාන්‍ය අවදානම නෙට්. 10 අ.ගු. 10 Average Yield Kgs. per net Hec.	සමීක්ෂණ දෝෂයන් අවදානම නෙට්. 10 අ.ගු. 10 Std. Error Kgs. per net Hec.	සමීක්ෂණ දෝෂයන් ප්‍රතිශතය % of Std. Error	95% විශ්වාස පරාසය 95% Confidence Interval Kgs. per net Hec.		සමීක්ෂණ දෝෂයන් ප්‍රතිශතය % of Std. Error	සාමාන්‍ය අවදානම නෙට්. 10 අ.ගු. 10 Average Yield Kgs. per net Hec.	සමීක්ෂණ දෝෂයන් අවදානම නෙට්. 10 අ.ගු. 10 Std. Error Kgs. per net Hec.	සමීක්ෂණ දෝෂයන් ප්‍රතිශතය % of Std. Error	95% විශ්වාස පරාසය 95% Confidence Interval Kgs. per net Hec.		සමීක්ෂණ දෝෂයන් අවදානම නෙට්. 10 අ.ගු. 10 Std. Error Kgs. per net Hec.	සමීක්ෂණ දෝෂයන් ප්‍රතිශතය % of Std. Error	සාමාන්‍ය අවදානම නෙට්. 10 අ.ගු. 10 Average Yield Kgs. per net Hec.	සමීක්ෂණ දෝෂයන් අවදානම නෙට්. 10 අ.ගු. 10 Std. Error Kgs. per net Hec.	සමීක්ෂණ දෝෂයන් ප්‍රතිශතය % of Std. Error	95% විශ්වාස පරාසය 95% Confidence Interval Kgs. per net Hec.							
				Lower	Upper					Lower	Upper						Lower	Upper	Lower	Upper				
1. කොඹ	3,760.2	237.46	6.32	3,294.8	4,225.7	2,907.9	2,227.5	1,339.2	6.01	1,965.1	2,490.0	9.62	1,739.5	2,548.3	190.80	8.87	1,776.3	2,524.3						
2. මහල	2,061.3	431.94	20.95	1,214.7	2,907.9	2,307.0	1,983.1	204.61	10.32	1,582.1	2,384.2	5.04	2,205.1	2,688.8	101.35	4.01	2,327.0	2,724.3						
3. කුරුම	2,761.3	181.59	6.58	2,405.4	3,117.3	2,429.4	2,596.4	304.27	12.52	1,833.0	3,025.8	3.92	1,863.4	2,173.2	71.29	3.46	1,919.6	2,199.0						
4. මහල	4,791.4	170.06	3.55	4,458.1	5,124.7	3,057.8	3,057.8	230.07	7.52	2,606.9	3,508.7	4.02	1,739.0	2,036.2	75.61	4.00	1,740.9	2,037.3						
5. මහල	3,337.9	199.01	5.96	2,947.8	3,728.0	3,001.2	3,001.2	141.78	4.72	2,723.3	3,026.0	7.40	2,259.1	3,025.1	127.46	4.80	2,408.2	2,907.8						
6. මහල	3,278.1	127.80	3.90	3,071.7	3,528.6	2,673.9	2,673.9	179.62	6.72	2,321.9	3,026.0	3.33	2,908.5	3,151.1	154.94	5.04	2,768.5	3,375.8						
7. මහල	3,404.0	464.97	13.66	2,492.7	4,315.4	1,953.4	1,953.4	105.40	5.40	1,746.8	2,160.0	10.52	1,259.5	2,065.3	86.06	2.79	2,917.1	3,254.4						
8. මහල	3,633.0	197.61	5.44	3,245.7	4,020.3	3,754.1	3,754.1	254.93	6.79	3,254.4	4,253.8	3.33	2,908.5	3,151.1	85.33	3.11	2,573.0	2,907.5						
9. මහල	2,955.5	302.68	10.24	2,362.2	3,548.8	3,837.3	3,837.3	373.28	9.73	3,105.7	4,569.0	4.19	2,209.9	2,723.3	147.87	6.55	1,968.4	2,548.1						
10. මහල	3,989.5	137.77	3.45	3,719.4	4,259.5	3,285.2	3,285.2	136.25	4.15	3,018.2	3,552.3	20.17	1,364.6	3,148.5	156.40	4.43	3,224.8	3,837.9						
11. මහල	3,817.5	230.47	6.04	3,365.7	4,269.2	2,292.0	2,292.0	287.43	12.54	1,728.7	2,855.4	16.10	1,951.7	3,751.4	288.50	7.99	3,046.7	4,177.6						
12. මහල	4,466.3	259.34	5.81	3,958.0	4,974.6	3,816.0	3,816.0	116.70	4.23	2,532.6	2,990.0	3.51	3,598.9	4,130.2	104.97	2.78	3,574.6	3,986.1						
13. මහල	3,155.6	74.13	2.35	3,010.3	3,300.9	2,761.3	2,761.3	22.43	1.16	2,990.0	3,284.6	3.51	3,598.9	4,130.2	174.65	5.57	2,792.3	3,477.0						
14. මහල	4,680.8	225.12	4.81	4,239.6	5,122.1	3,805.8	3,805.8	92.27	2.42	3,624.9	3,986.6	3.51	3,598.9	4,130.2	255.09	5.73	3,955.7	4,955.6						
15. මහල	4,177.5	237.81	5.69	3,711.4	4,643.6	4,088.5	4,088.5	334.20	8.17	3,433.5	4,743.5	3.51	3,598.9	4,130.2	68.69	2.20	2,988.4	3,257.6						
16. මහල	4,178.9	66.45	1.59	4,048.7	4,309.2	3,805.8	3,805.8	92.27	2.42	3,624.9	3,986.6	3.51	3,598.9	4,130.2	225.12	4.81	4,239.6	5,122.1						
17. මහල	4,695.8	122.01	2.60	4,456.7	4,935.0	4,088.5	4,088.5	334.20	8.17	3,433.5	4,743.5	3.51	3,598.9	4,130.2	4,154.4	5.31	3,722.2	4,586.5						
18. මහල	4,776.9	94.79	1.98	4,591.1	4,962.7	4,088.5	4,088.5	334.20	8.17	3,433.5	4,743.5	3.51	3,598.9	4,130.2	65.01	1.56	4,043.2	4,298.1						
19. මහල	3,588.5	124.93	3.48	3,343.6	3,833.3	3,833.3	3,833.3	334.20	8.17	3,433.5	4,743.5	3.51	3,598.9	4,130.2	110.74	2.41	4,368.8	4,802.9						
20. මහල	4,216.2	67.73	1.61	4,083.4	4,348.9	2,846.2	2,846.2	69.46	2.44	2,710.1	2,982.3	1.86	2,277.5	2,449.5	41.12	1.19	3,383.6	3,833.3						
21. මහල	4,216.2	67.73	1.61	4,083.4	4,348.9	2,846.2	2,846.2	69.46	2.44	2,710.1	2,982.3	1.86	2,277.5	2,449.5	41.12	1.19	3,383.6	3,833.3						
22. මහල	4,216.2	67.73	1.61	4,083.4	4,348.9	2,846.2	2,846.2	69.46	2.44	2,710.1	2,982.3	1.86	2,277.5	2,449.5	41.12	1.19	3,383.6	3,833.3						
එකතුව	4,216.2	67.73	1.61	4,083.4	4,348.9	2,846.2	2,846.2	69.46	2.44	2,710.1	2,982.3	1.86	2,277.5	2,449.5	41.12	1.19	3,383.6	3,833.3						

TABLE : 8 - DISTRIBUTION OF SOWN AREA UNDER PADDY CULTIVATION BY SYSTEM OF TENURE AND BY DISTRICT - 1993 யල  
 වලා අංක 8 - දිස්ත්‍රික්කය හා අයිතිය අනුව වී වගා කල බිම් ප්‍රමාණය ව්‍යාප්තිය : 1993 යල

දිස්ත්‍රික්කය District	මුළු බිම් ප්‍රමාණය (හෙක්ටයාර්) Total Sown Area (Hect.)	කනි අයිතිය Singly Owned		හවුල් අයිතිය Jointly Owned		අදේ අයිතිය Aunde		වෙනත් Others		සඳහන් කර නොලැබී Unspecified	
		බිම් ප්‍රමාණය (හෙක්ටයාර්) Sown Area (Hect.)	%	බිම් ප්‍රමාණය (හෙක්ටයාර්) Sown Area (Hect.)	%	බිම් ප්‍රමාණය (හෙක්ටයාර්) Sown Area (Hect.)	%	බිම් ප්‍රමාණය (හෙක්ටයාර්) Sown Area (Hect.)	%	බිම් ප්‍රමාණය (හෙක්ටයාර්) Sown Area (Hect.)	%
කොළඹ	2,146	1,404	65.4	229	10.7	479	22.3	16	0.7	17	0.8
ගම්පහ	5,660	4,347	76.8	275	4.9	981	17.3	14	0.3	43	0.8
කරිකර	13,618	8,231	60.4	2,274	16.7	2,710	19.9	329	2.4	75	0.5
ගාල්ල	15,885	9,927	62.5	1,508	9.5	3,076	19.4	919	5.8	456	2.9
මාතර	16,575	7,528	45.4	1,819	11.0	6,950	41.9	277	1.7	0	0.0
රත්නපුර	13,343	4,110	30.8	4,502	33.7	4,420	33.1	170	1.3	141	1.1
කෑගල්ල	10,736	5,815	54.2	3,189	29.7	1,629	15.2	47	0.4	56	0.5
කුරුණෑගල	37,928	26,834	70.8	2,660	7.0	7,753	20.4	232	0.6	449	1.2
පුත්තලම	3,981	3,145	79.0	334	8.4	425	10.7	0	0.0	77	1.9
මහනුවර	12,039	9,051	75.2	35	0.3	2,745	22.8	207	1.7	0	0.0
මාතලේ	4,263	3,011	70.6	109	2.6	768	18.0	210	4.9	165	3.9
නුවරඑළිය	3,035	1,870	61.6	278	9.1	887	29.2	0	0.0	0	0.0
බදුල්ල	10,241	8,157	79.7	566	5.5	894	8.7	537	5.2	86	0.8
මොනරාගල	1,872	1,234	65.9	94	5.0	514	27.4	32	1.7	0	0.0
කිලිනොච්චි	938	398	42.5	539	57.5	0	0.0	0	0.0	0	0.0
අඟුරුවිල	7,150	4,674	65.4	418	5.8	1,782	24.9	276	3.9	0	0.0
පොළොන්නරුව	39,893	37,121	93.1	314	0.8	710	1.8	1,748	4.4	0	0.0
වයඹ	10,508	9,820	93.5	2	0.0	590	5.6	96	0.9	0	0.0
අම්පාර	44,919	42,825	95.3	245	0.5	1,081	2.4	418	0.9	352	0.8
හම්බන්තොට	11,691	5,442	46.5	795	6.8	5,094	43.6	361	3.1	0	0.0
උඩ වලව	9,602	9,214	96.0	35	0.4	123	1.3	229	2.4	0	0.0
මහලැබි "එච්"	1,365	1,007	73.3	35	2.6	206	15.4	117	8.7	0	0.0
TOTAL	277,387	205,167	74.0	20,255	7.3	43,813	15.8	6,235	2.2	1,917	0.7

படிபுகை 9 : பீச்சுதிக்கை னா பி வர்ண அடிவ பி வாகா 28 பீச்சுதிக்கை வகாபீச்சு : 1993 வக  
 TABLE NO. 9 - DISTRIBUTION OF SOWN AREA UNDER PADDY CULTIVATION BY VARIETY OF SEED AND DISTRICT : 1993 YALA

பீச்சுதிக்கை District	பூர் பீச்சு TOTAL SOWN AREA (Hect.)	பீச்சுதிக்கை New Improved		பீச்சுதிக்கை Old Improved		பீச்சுதிக்கை Traditional		பீச்சுதிக்கை Unspecified	
		பீச்சு Area (Hect.)	%	பீச்சு Area (Hect.)	%	பீச்சு Area (Hect.)	%	பீச்சு Area (Hect.)	%
கோலம்பு	2,146	1,431	66.7	17	0.8	582	27.1	115	5.3
கம்பா	5,660	5,290	93.5	98	1.7	174	3.1	99	1.7
கால்தார	13,618	11,120	81.7	31	0.2	2,407	17.7	60	0.4
காலே	15,885	15,190	95.6	49	0.3	618	3.9	28	0.2
மாதார	16,575	16,068	96.9	131	0.8	240	1.5	136	0.8
ராதாபுரா	13,343	10,171	76.2	0	0.0	3,125	23.4	47	0.4
கேகலே	10,736	9,833	91.6	0	0.0	903	8.4	0	0.0
கூர்நகூர	37,928	33,469	88.2	25	0.1	3,957	10.4	477	1.3
பூத்தல	3,981	3,853	96.8	0	0.0	128	3.2	0	0.0
கையூர்	12,039	11,046	91.8	180	1.5	773	6.4	40	0.3
மாதலே	4,263	3,941	92.4	58	1.4	222	5.2	42	1.0
நுவாரா லியா	3,035	2,059	67.8	976	32.2	0	0.0	0	0.0
பாடூல	10,241	10,115	98.8	85	0.8	24	0.2	17	0.2
மோனாரகல	1,872	1,294	69.1	16	0.8	563	30.1	0	0.0
கிலினாச்சி	938	304	32.4	4	0.4	630	67.2	0	0.0
அனூராபுரா	7,150	7,135	99.8	0	0.0	0	0.0	16	0.2
பொன்னாரூ	39,893	32,833	82.3	888	2.2	6063	15.2	109	0.3
பாட்டிகலா	10,508	8,530	81.2	0	0.0	1978	18.8	0	0.0
அம்பார	44,919	44,919	100.0	0	0.0	0	0.0	0	0.0
ஹாந்தா	11,691	11,328	96.9	0	0.0	363	3.1	0	0.0
உடா வாலு	9,602	9,045	94.2	556	5.8	0	0.0	0	0.0
மாஹாலி "ஹ"	1,365	1,365	100.0	0	0.0	0	0.0	0	0.0
பீச்சுதிக்கை TOTAL	277,387	250,337	90.2	3,113	1.1	22,752	8.2	1,184	0.4

பொது அட்டவழி 10 : தீய்த்திட்டம் மற்றும் கட்டுமானம் மூலம் தீய்த்திட்டம் : 1993 ஆம் ஆண்டு  
 TABLE NO. 10 - SOWN AREA UNDER PADDY BY METHOD OF PREPARATION OF LAND AND BY DISTRICT : 1993 YALA

தீய்த்திட்டம் District	மொத்த தீய்த்திட்டம் (ஹெக்டேர்) TOTAL SOWN AREA (Hect.)	புழைப்பணிகள் Tractor		புழைப்பணிகள் மூலம் Buffalo/Mammotied		புழைப்பணிகள்/புழைப்பணிகள் Tractor/Buffalos/Mammotied		புழைப்பணிகள் Unspecified	
		மொத்தம் Area (Hect.)	%	மொத்தம் Area (Hect.)	%	மொத்தம் Area (Hect.)	%	மொத்தம் Area (Hect.)	%
கொழும்பு	2,146	820	38.2	767	35.8	420	19.6	139	6.5
கம்பஹா	5,660	2,669	47.1	1,826	32.3	606	10.7	559	9.9
காலுதாரா	13,618	3,304	24.3	9,425	69.2	473	3.5	416	3.1
காலே	15,885	5,530	34.8	9,431	59.4	860	5.4	65	0.4
மாதார	16,575	7,842	47.3	7,393	44.6	1,278	7.7	62	0.4
ரத்தப்பூர்	13,343	1,862	14.0	11,060	82.9	0	0.0	420	3.1
கூடல்	10,796	242	2.3	9,870	91.9	567	5.3	56	0.5
கூர்நகரம்	37,928	19,722	52.0	17,629	46.5	0	0.0	576	1.5
புத்தலம்	3,981	3,410	85.7	364	9.1	0	0.0	206	5.2
கண்டி	12,039	1,104	9.2	10,367	86.1	433	3.6	134	1.1
மாதலே	4,263	287	6.7	3,840	90.1	55	1.3	82	1.9
நுவரா எலியா	3,035	46	1.5	2,924	96.3	0	0.0	65	2.1
பட்டல்	10,241	1,157	11.3	8,854	86.5	0	0.0	230	2.2
மொனாரகாலா	1,872	1,056	56.4	809	43.2	7	0.4	0	0.0
கில்லிநோச்சி	938	319	34.1	395	42.1	204	21.7	20	2.2
அநுராதபுரம்	7,150	6,556	91.7	364	5.1	230	3.2	0	0.0
பொலன்னரவா	39,893	33,278	83.4	6,559	16.4	56	0.1	0	0.0
பட்டிக்கொல	10,508	7,011	66.7	3,497	33.3	0	0.0	0	0.0
அம்பார	44,919	29,116	64.8	15,036	33.5	33	0.1	734	1.6
ஹம்பந்தோல	11,691	10,828	92.6	863	7.4	0	0.0	0	0.0
உடா வாலவே	9,602	8,879	92.5	314	3.3	409	4.3	0	0.0
மாவலி "H"	1,355	1,297	94.9	52	3.9	16	1.2	0	0.0
மொத்தம்	277,387	146,335	52.7	121,641	43.9	5,647	2.0	3,764	1.4

වග් අංක 11 : දැව්වනිකය හා වැවුරු කුමය අනුව වී වගා කළ බිම් ප්‍රමාණය , 1993 යල  
TABLE NO. 11 - SOWN AREA UNDER PADDY BY METHOD OF SOWING AND BY DISTRICT : 1993 YALA

දැව්වනිකය District	මුළු බිම් ප්‍රමාණය (හෙක්.) TOTAL SOWN AREA (Hect.)	අතින් ඉසීම Broadcasting		පෙළට පිටුවීම Transplanted in Rows		පෙළට නැතිව පිටුවීම Transplanted Not in Rows		පෙළට ඉසීම Row Seeded		සඳහන් කොට නොලැබී Unspecified	
		බිම් ප්‍රමාණය (හෙක්.) Area (Hect.)	%	බිම් ප්‍රමාණය (හෙක්.) Area (Hect.)	%	බිම් ප්‍රමාණය (හෙක්.) Area (Hect.)	%	බිම් ප්‍රමාණය (හෙක්.) Area (Hect.)	%	බිම් ප්‍රමාණය (හෙක්.) Area (Hect.)	%
කොළඹ	2,146	2,012	93.8	0	0.0	8	0.4	0	0.0	126	5.9
ගම්පහ	5,660	4,950	87.4	192	3.4	434	7.7	0	0.0	85	1.5
කරුණ	13,618	13,344	98.0	0	0.0	22	0.2	0	0.0	253	1.9
ගාල්ල	15,885	15,666	98.6	0	0.0	0	0.0	127	0.8	93	0.6
මාතර	16,575	16,161	97.5	51	0.3	244	1.5	19	0.1	98	0.6
රත්නපුර	13,343	9,851	73.8	899	6.7	2,520	18.9	0	0.0	73	0.5
කුලඹ	10,736	4,507	42.0	237	2.2	5,889	54.9	104	1.0	0	0.0
කුරුණෑගල	37,928	31,879	84.1	1,614	4.3	4,125	10.9	26	0.1	284	0.7
පුත්තලම්	3,981	3,439	86.4	231	5.8	206	5.2	0	0.0	106	2.7
මහනුවර	12,039	2,208	18.3	340	2.8	9,434	78.4	17	0.1	40	0.3
මාතලේ	4,263	2,532	59.4	155	3.6	1,458	34.2	1	0.0	118	2.8
නුවරඑළිය	3,035	1,346	44.4	0	0.0	1,689	55.6	0	0.0	0	0.0
බදුල්ල	10,241	6,812	66.5	1,072	10.5	2,201	21.5	15	0.2	139	1.4
මොනරාගල	1,872	1,792	95.7	0	0.0	80	4.3	0	0.0	0	0.0
කිලිනොච්චි	938	938	100.0	0	0.0	0	0.0	0	0.0	0	0.0
අනුරාධපුර	7,150	6,895	96.4	94	1.3	161	2.3	0	0.0	0	0.0
පොළොන්නරුව	39,893	31,212	78.2	3,205	8.0	5,475	13.7	0	0.0	0	0.0
වවුනියාව	10,508	10,008	95.2	0	0.0	500	4.8	0	0.0	0	0.0
අම්පාර	44,919	43,646	97.2	165	0.4	597	1.3	0	0.0	312	0.7
හම්බන්තොට	11,691	11,243	96.2	229	2.0	202	1.7	18.1	0.2	0	0.0
උඩ වලව	9,602	9,602	100.0	0	0.0	0	0.0	0	0.0	0	0.0
මහවැලි 'එ'	1,365	1,283	93.8	72	5.4	10	0.8	0	0.0	0	0.0
එකතුව	277,387	231,523	83.5	8,556	3.1	35,255	12.7	327	0.1	1,725	0.6
TOTAL											

වග්‍ර අංක 12 : දිස්ත්‍රික්කය හා පොහොර භාවිතය අනුව වී වගා කළ බිම් ප්‍රමාණය : 1993 යට  
 TABLE NO.12 : SOWN AREA UNDER PADDY BY APPLICATION OF FERTILIZER AND BY DISTRICT : 1993 YALA

දිස්ත්‍රික්කය District	මුළු බිම් ප්‍රමාණය (හෙක්ට.) TOTAL SOWN AREA (Hect.)	රසායනික පොහොර Chemical Fertilizer Only		ජෛවීය පොහොර Organic Fertilizer only		රසායනික හා ජෛවීය Both Chemical and Organic		කිසිත් නැත None		සඳහන් කොට නොලැබූ Unspecified	
		බිම් ප්‍රමාණය (හෙක්ට.) Area (Hect.)	%	බිම් ප්‍රමාණය (හෙක්ට.) Area (Hect.)	%	බිම් ප්‍රමාණය (හෙක්ට.) Area (Hect.)	%	බිම් ප්‍රමාණය (හෙක්ට.) Area (Hect.)	%	බිම් ප්‍රමාණය (හෙක්ට.) Area (Hect.)	%
		කොළඹ ගම්පහ කළුතර ගාල්ල මාතර රත්නපුර කෑගල්ල භූරුතුල පුත්තලම් මහනුවර මාතලේ නුවරඑළිය බදුල්ල මොනරාගල කිලිනොච්චි අනුරාධපුර පොළොන්නරුව මඩකලපුව අම්පාර හම්බන්තොට උඩ වලව මහවැලි 'එච්'	2,146 5,660 13,618 15,885 16,575 13,343 10,736 37,928 3,981 12,039 4,263 3,035 10,241 1,872 988 7,150 39,893 10,508 44,919 11,691 9,602 1,365	74.2 65.6 93.5 92.3 90.3 91.1 89.7 93.1 83.0 83.2 77.6 63.4 86.8 92.7 93.6 95.4 90.3 100.0 95.8 99.3 99.7 100.0	0 0 164 68 62 64 123 19 0 226 38 19 248 4 0 0 0 0 0 0 0 0	0.0 0.0 1.2 0.4 0.4 0.5 1.1 0.1 0.0 1.9 0.9 0.6 2.4 0.2 0.0 0.0 0.0 0.0 0.0 0.0 0.0 0.0	0 86 144 260 141 289 849 593 47 1,493 529 1,027 773 0 0 1 3,835 594 78 0 0 0	0.0 1.5 1.1 1.6 0.9 2.2 7.9 1.6 1.2 12.4 12.4 33.9 7.6 0.0 0.0 0.0 9.6 1.3 0.7 0.0 0.0 0.0	49 1,859 476 806 1,008 206 46 1,901 590 271 369 0 294 133 0 267 0 0 522 0 13 0	2.3 32.8 3.5 5.1 6.1 1.5 0.4 5.0 14.8 2.3 8.7 0.0 2.9 7.1 0.0 0.0 3.7 0.0 1.2 0.0 0.1 0.0	504 0 96 89 390 624 85 111 39 33 19 64 34 0 60 61 49 0 749 0 20 0
Total	277,387	91.5	1,034	0.4	10,739	3.9	8,809	3.2	3,027	1.1	



වග්‍ර අංක 13 : දිස්ත්‍රික්කය හා කෘෂිකාරක හර්විකය අනුව.වී වගා කර බිම් ප්‍රමාණය : 1993 යල  
 TABLE NO.13 : SOWN AREA UNDER PADDY BY USE OF INSECTICIDE AND BY DISTRICT 1993 YALA

දිස්ත්‍රික්කය District	මුළු බිම් ප්‍රමාණය (හෙක්.) TOTAL SOWN AREA (Hect.)	කෘෂිකාරක යොදා Insecticide Used		කෘෂිකාරක නැත Insecticide Not Used		සඳහන් නොවූ Unspecified	
		බිම් ප්‍රමාණය (හෙක්.) Area (Hect.)	%	බිම් ප්‍රමාණය (හෙක්.) Area (Hect.)	%	බිම් ප්‍රමාණය (හෙක්.) Area (Hect.)	%
කොළඹ	2,146	928	43.3	813	37.9	484	18.8
ගම්පහ	5,660	3,389	59.9	1,637	28.9	635	11.2
කළුතර	13,618	1,931	14.2	11,312	83.1	376	2.8
ගාල්ල	15,885	4,127	26.0	11,602	73.0	156	1.0
මාතර	16,575	8,574	51.7	7,944	47.9	56	0.3
රත්නපුර	13,343	9,335	70.0	3,899	29.2	108	0.8
කෑගල්ල	10,736	6,863	63.9	3,819	35.6	54	0.5
කුරුමුගල	37,928	25,220	66.5	12,186	32.1	521	1.4
පුත්තලම	3,981	3,336	83.8	552	13.9	94	2.4
මහනුවර	12,039	9,447	78.5	2,552	21.2	40	0.3
මාතලේ	4,263	2,629	61.7	1,320	31.0	314	7.4
නුවරඑළිය	3,035	758	25.0	2,277	75.0	0	0.0
බදුල්ල	10,241	6,475	63.2	3,329	32.5	437	4.3
මොනරාගල	1,872	1,604	85.7	268	14.3	0	0.0
කිලිනොච්චි	938	773	82.4	40	4.3	125	13.3
අනුරාධපුර	7,150	6,596	92.3	554	7.7	0	0.0
පොළොන්නරුව	39,893	36,043	90.3	3,704	9.3	146	0.4
මඩකලපුව	10,508	9,379	89.3	1,129	10.7	0	0.0
අම්පාර	44,919	34,697	77.2	8,696	19.4	1,526	3.4
හම්බන්තොට	11,691	11,287	96.5	404	3.5	0	0.0
උඩ වලව	9,602	8,945	93.2	619	6.4	38	0.4
මහවැලි "එච්"	1,365	808	58.2	557	41.8	0	0.0
එකතුව	277,387	193,144	69.6	79,214	28.6	5,029	1.8

Printed by Department of Census and Statistics



**പി പില്ലിമുളു സംഖ്യാലേഖന**  
**1992/93 മഹ കന്തസ**

**ජනලേഖන හා සංഖ්യാලേഖන දෙපාර්තමේන්තුව**  
**ප්‍රතිපත්ති සම්පාදන හා ක්‍රියාත්මක කිරීමේ අමාත්‍යාංශය**

**PADDY STATISTICS**  
**1992/93 MAHA**

**DEPARTMENT OF CENSUS & STATISTICS**  
**MINISTRY OF POLICY PLANNING & IMPLEMENTATION**



കേരള സംസ്ഥാന പട്ടണ പരിഷ്കരണ പദ്ധതി 1993-94

പട്ടണ പരിഷ്കരണ പദ്ധതി 1993-94

PADDY STATISTICS  
1993-94

DEPARTMENT OF PADDY STATISTICS  
GOVERNMENT OF KERALA

### වි සංඛ්‍යාලේඛන - 1992/93 මහ කන්තය

කන්තය තුළදී වී වගාව යටතේ පවත්නා බිම් ප්‍රමාණයත්, එකී කන්තයේ දී දිස්ත්‍රික්කය සඳහා ඇස්තමේන්තු කරනු ලබන සාමාන්‍ය අස්වැන්නත් යන විචලයන් උපයෝගී කර ගනිමින් දිස්ත්‍රික් මට්ටමේ සහ දිවයින සඳහා වී නිෂ්පාදන ඇස්තමේන්තු පිළියෙල කරනු ලැබේ. දිවයිනේ පිහිටි කුඹුරු ඉඩම් වල සම්පූර්ණ ගණන් ගැනීමක් කිරීමෙන් වසුරන ලද හා අස්වැන්න නෙළන ලද බිම් ප්‍රමාණය ගණන් ගන්නා අතර ශෂ්‍ය නෙළීමේ නියැදි සමීක්ෂණයක මාර්ගයෙන් සාමාන්‍ය අස්වැන්න ඇස්තමේන්තු කරනු ලැබේ.

විශාල, සුළු හා වර්ෂාපෝෂිත යන වාරි මාගී ක්‍රම මට්ටමෙන් හා දිස්ත්‍රික් මට්ටමෙන් දැනට වී නිෂ්පාදන ඇස්තමේන්තු පිළියෙල කර ඉදිරිපත් කරන නමුත් මීට වඩා කුඩා ස්ථර මට්ටමකට අස්වැන්න ගණන් ගැනීමක් සිදු නොකෙරේ. 1992/93 මහ කන්තය සඳහා නිෂ්පාදන ඇස්තමේන්තු පිළියෙල කිරීම සඳහා දිවයින තුළ අස්වනු සමීක්ෂණ 5694 ක් සැලසුම් කරන ලදී. එහෙත් මේ කාල සීමාව තුළ පැවැති අයහපත් වාතාවරණය නිසා උතුරු නැගෙනහිර බොහොමයක් දිස්ත්‍රික්ක වල මෙම සමීක්ෂණ පැවැත්වීමට නොහැකි විය. අම්පාර, කිලිනොච්චි හා මඩකලපුව යන දිස්ත්‍රික්ක හැරුණු විට අනිකුත් දිස්ත්‍රික්ක පහ (5) සඳහා දළ ඇස්තමේන්තු පිළියෙල කරන ලදී. එම දිස්ත්‍රික්ක වලට අනුයුක්ත සංඛ්‍යාලේඛන කායාරී මණ්ඩලයක් හා වෙනත් දෙපාර්තමේන්තු වල කෘෂිකර්ම ක්ෂේත්‍රයට අදාල නිලධාරීන් ගේ නිරීක්ෂණ පදනම්ව හා පසුගිය වර්ෂ වල දත්ත විමර්ශනය කර බලා වසුරන ලද, කපා ගන්නා ලද බිම් ප්‍රමාණය හා නිෂ්පාදනය පිළිබඳ දළ ඇස්තමේන්තුන් පිළියෙල කරන ලදී. මෙම ඇස්තමේන්තු ක්‍රමවත් සමීක්ෂණයක් මත පදනම් නොවූ ඉතාමත් දළ ඇස්තමේන්තු වේ. තවද මෙම වාර්තාවේ සඳහන් වී සංඛ්‍යාති සඳහා සම්මත දෝෂ පිළියෙල කර ඇත්තේ සමීක්ෂණය පැවැත්වූ දිස්ත්‍රික්ක සඳහා පමණි.

#### වී වගාව යටතේ ඇති බිම් ප්‍රමාණය

1992/93 මහ කන්තය තුළ වසුරන ලද බිම් ප්‍රමාණය අක්කර 13,48,427 ක් (හෙක්. 545,689) වන අතර, 1991/92 මහ කන්තයේ වසුරන ලද බිම් ප්‍රමාණය හා සැසඳීමේදී මෙම කන්තයේ බිම් ප්‍රමාණය 0.46% ක අඩුවීමක් පෙන්නුම් කරයි. 1991/92 මහ කන්තය හා සසඳන කල දිස්ත්‍රික්ක කිහිපයක වගා කරන ලද බිම් ප්‍රමාණයෙන් වැඩිවී ඇති බව පෙනේ. එම දිස්ත්‍රික්ක අතර මොණරාගල (18%) අම්පාර (11%) ගම්පහ (4%) හම්බන්තොට (3%) ප්‍රධාන වේ.

මෙම කන්තයේ අස්වැන්න නෙළා ගන්නා ලද බිම් ප්‍රමාණය අක්කර 13,29,575 ක් (හෙක්. 538,060) වන අතර එය වසුරන ලද බිම් ප්‍රමාණයෙන් 98.6% ක් වේ. 91/92 මහ කන්තයේ දී අස්වැන්න නෙළා ගන්නා ලද බිම් ප්‍රමාණය වසුරන ලද බිම් ප්‍රමාණයෙන් 95% ක් විය. මෙවර දිවයිනෙහි වගා කරන ලද බිම් ප්‍රමාණය පසුගිය කන්තයට වඩා සුළු වශයෙන් අඩුවී ඇතත්, අස්වැන්න නෙළා ගන්නා ලද බිම් ප්‍රමාණය 3% කින් වැඩි වී ඇත.

#### අස්වැන්න

1992/93 මහ කන්තය සඳහා ඇස්තමේන්තු කරන ලද දිවයිනේ සාමාන්‍ය අස්වැන්න ප්‍රමාණය ශුද්ධ අක්කරයට බුසල් 68.20 කි. (ශුද්ධ හෙක්. 1 ට කි. ග්‍රෑ. 3,516 කි.) මෙය පසුගිය 91/92 මහ කන්තයේ සාමාන්‍ය අස්වැන්න හා සසඳා බැලීමේදී සැලකිය යුතු වෙනසක් පෙන්නුම් නො කරයි. දිස්ත්‍රික් මට්ටමේ සාමාන්‍ය අස්වැන්න ගැන සලකා බැලීමේදී පෙනී යන්නේ මෙවර මහවැලි සංවර්ධන අධිකාරිය යටතේ වූ මහවැලි "එච්" ප්‍රදේශය ශුද්ධ අක්කරයකට බුසල් 100.40 ක (ශුද්ධ හෙක්. 1 කි. ග්‍රෑ. 5176.9) ක සාමාන්‍ය අස්වැන්නක් වාර්තා කරමින් දිවයිනේ වැඩිම සාමාන්‍ය අස්වැන්නක් ලද කෘෂිකාර්මික දිස්ත්‍රික්කය ලෙස වාර්තා වී ඇති බවයි. දෙවෙනුව වැඩිම සාමාන්‍ය අස්වැන්නක් වාර්තා වී ඇත්තේ පොළොන්නරුව දිස්ත්‍රික්කයෙනි. එය ශුද්ධ අක්කරයකට බුසල් 97.90 කි. (ශුද්ධ හෙක්. 1 ට කි. ග්‍රෑ. 5047.8 කි)

**නිෂ්පාදනය**

මෙම 1992/93 මහ කන්නයේදී දිවයිනේ මුළු වී නිෂ්පාදනය බුසල් දශ ලක්ෂ 81 (මෙට්‍රික් ටොන් 16,92,000) ලෙස ඇස්තමේන්තු කර ඇති අතර, මෙය පසුගිය මහ කන්නයේ නිෂ්පාදනය හා සසඳා බැලීමේදී 3.8% ක වැඩි වීමකි. මෙම නිෂ්පාදනය වැඩිවීම කෙරෙහි විශේෂයෙන් බලපා ඇත්තේ බොහෝ දිස්ත්‍රික්ක වල අස්වැන්න නෙලාගත් බිම් ප්‍රමාණය පසුගිය කන්නයට වඩා වැඩි වීමයි. මෙවර ද වැඩිම වී නිෂ්පාදනයක් වාර්තා වී ඇත්තේ කුරුණෑගල දිස්ත්‍රික්කයෙනි.

**විෂ 05 මහ කන්න වලදී (වී) අස්වැන්න නෙලා ගත් බිම් ප්‍රමාණය - සාමාන්‍ය අස්වැන්න හා නිෂ්පාදනයන් පහත දැක්වේ**

කන්නය	අස්වැන්න නෙලා ගත් දළ බිම් ප්‍රමාණය		සාමාන්‍ය අස්වැන්න		නිෂ්පාදනය	
	අක්කර '000 ගණනින්	හෙක්ටයාර් '000 ගණනින්	ශුද්ධ අක්. 1ට බුසල්	ශුද්ධ හෙක්. 1 ට කි. ග්‍රෑම්	බුසල් දශලක්ෂ	මෙට්‍රික් ටො. 000 ගණනින්
1988/89	1087	440	66.50	3429	64	1342
1989/90	1283	519	69.13	3564	79	1647
1990/91	1193	483	70.21	3620	74	1554
1991/92	1292	523	68.12	3512	78	1630
1992/93	1330	538	68.20	3516	81	1692

**වී වගාව ආශ්‍රිත උපාශ්‍රිත තොරතුරු**

1992/93 මහ කන්නයේ වී වගා කර ඇති බිම් ප්‍රමාණය ඒ ඒ වර්ගීකරණයන් යටතේ ව්‍යාප්ත වී ඇති ආකාරය පිළිබඳ තොරතුරු 7 සිට 14 දක්වා ඇති වගු වලින් විස්තර කෙරේ. දිවයිනේ වී වගා කළ මුළු බිම් ප්‍රමාණය එම තොරතුරු අනුව ව්‍යාප්ත වී ඇති ආකාරය පිළිබඳ කෙටි විස්තරයක් පහත දැක්වේ.

**කුඹුරු ඉඩම් ගුණාංග**

1992/93 මහ වගා කර ඇති බිම් ප්‍රමාණයෙන් 77% ක පමණ තනි අයිතිය යටතේ දැක්වෙන අතර අද අයිතිය යටතේ වගා කර ඇත්තේ 14% ක පමණ ප්‍රමාණයකි. හවුල් අයිතිය (තවුටු මාරු කට්ටි මාරු ඇතුළුව) යටතේ වගා කර ඇත්තේ මුළු බිම් ප්‍රමාණයෙන් 6% ක පමණ ප්‍රමාණයක් බව වගු අංක 7 අනුව පැහැදිලි වේ.

**වී වර්ගය**

1992/93 මහ කන්නය තුළ වගා කළ මුළු බිම් ප්‍රමාණයෙන් 90% ක්ම පමණ වගා කොට ඇත්තේ නව දියුණු වී වර්ග බව පෙනේ. පාරම්පරික වී වර්ග 8% ක පමණ බිම් ප්‍රමාණයක වගා කොට ඇත.

**කුඹුරු සකස් කිරීම**

දිවයිනේ වගා කර ඇති මුළු බිම් ප්‍රමාණයෙන් 54% ක පමණ ප්‍රමාණයක ට්‍රැක්ටර් භාවිතයෙන් වී වගාව සඳහා බිම් සකස් කර ඇති අතර, මී හරක් හා උදළු භාවිතයෙන් සකස් කර ඇති ප්‍රමාණය 35% කි. (වගු අංක 9)

**වැසුරු ක්‍රමය**

අතින් වී ඉසීම වඩාත් ජනප්‍රියම වැපිරීමේ ක්‍රමය බව වාර්තා වී ඇති තොරතුරු අනුව පෙනී යයි. එය වගා කළ මුළු බිම් ප්‍රමාණයෙන් 77% කි. ජේලියට නොමැතිව පැල සිටුවීම 16% ක් වන අතර පෙලට ඉසීම ජනප්‍රිය ක්‍රමයක් නොවන බව පෙනේ. (වගු අංක 10)

**පොහොර භාවිතය**

92/93 වගා කළ මුළු බිම් ප්‍රමාණයෙන් 91% කට වැඩි ප්‍රමාණයක් භාවිතා කර ඇත්තේ රසායනික පොහොර වන අතර, ඓතිහාසික පොහොර භාවිතය එතරම් වැදගත් තැනක් නො ගන්නා බව වගු අංක 11 අනුව පැහැදිලි වේ.

**වල් නාශක, කෘමි නාශක, දිලීර නාශක භාවිතය**

වල් පැලෑටි මගින් වී වගාව ආරක්ෂා කර ගැනීමට මුළු බිම් ප්‍රමාණයෙන් 60% ට මඳක් වැඩි ප්‍රමාණයකට වල් නාශක යොදා ඇති බවත්, වී වගාව කෘමි උවදුරින් ආරක්ෂා කර ගැනීම සඳහා කෘමිනාශක වගා කළ මුළු බිම් ප්‍රමාණයෙන් 73% ක් පමණ යොදා ඇති අතර, දිලීර වලින් ආරක්ෂා කර ගැනීම සඳහා දිලීර නාශක 24% ක පමණ බිම් ප්‍රමාණයකට යොදා ඇති බවත්, වගු අංක 12, 13, 14 යන වගු වලින් පැහැදිලි වේ.

**සටහන**

දිස්ත්‍රික්ක මට්ටමින් සකස් කෙරෙන මෙම නිෂ්පාදන ඇස්තමේන්තුවේදී අස්වැන්න නෙලා ගත් දළ බිම් ප්‍රමාණය ශුද්ධ බිම් ප්‍රමාණයට පරිවර්තනය කිරීමට නියැදි කුඹුරු බිම් මැනීමේ සමීක්ෂණය මගින් සකස් කළ ශෝධන අනුපාතයන් මතවැලි 'එච්' ප්‍රදේශය උඩවලව විශේෂ බල ප්‍රදේශය ද ඇතුළු ව දිස්ත්‍රික්ක 22 ක් සඳහා භාවිතා කර ඇත. කොළඹ, ගම්පහ, බදුල්ල, පුත්තලම හා රත්නපුරය යන දිස්ත්‍රික්ක සඳහා දිවයින වෙනුවෙන් පිළියෙල කළ 15% ක ශෝධන අනුපාතය භාවිතා කර ඇත.

1993.10.01  
කෘෂිකර්ම අංශය,  
ජනලේඛන හා සංඛ්‍යාලේඛන දෙපාර්තමේන්තුව,  
3/1, රාජකීය මාවත,  
කොළඹ 07.

## Paddy Statistics - 1992/93 - Maha Season

The production of paddy of a season is estimated through the components namely: area under cultivation and estimated average yield. Area under cultivation is obtained through complete enumeration of all paddy growing parcels in the Island. Average yield is estimated through a crop cutting survey.

The statistics on paddy cultivation are presented by mode of irrigation and district. It was planned to conduct 5694 crop cutting experiments through out the Island for 1992/93 Maha Season. But experiments could not be conducted in most of the districts in the Northern and Eastern provinces. Therefore, the estimates presented in the report for the districts of North-East province except for Ampara, Kilinochchi and Batticaloa are based on past achievements and guess estimates provided by the statistical staff attached to these districts and also taking into consideration of the observations of the other officers in the Field of Agriculture.

### Area Under Paddy Cultivation

The sown area reported for 1992/93 Maha Season was 1,348,427 acres (545689 Hectare) and compared to the previous Maha Season it shows a marginal decrease of about 0.46%. However, some districts have been reported an increase in the sown area. Among those districts Monaragala (18%), Ampara (11%), Gampaha (4%) and Hambantota (3%) are prominent.

The gross harvested area reported for this season was 1,329,575 acres (538,060 Hectare) and it was about 98.6% of the total gross sown area. The corresponding percentage for the previous season was 95%. Though there is a decrease in the sown area compared to the previous maha season, an increase of about 3% in the harvested area could be observed.

### Yield

The estimated average yield for 1992/93 Maha Season was 68.20 Bu/Ac (3516 Kg/Ha). The estimated average yield for 1991/92 Maha Season was 68.12 Bu/Ac (3512 Kg/Ha). Mahaweli 'H' special area has reported the highest average yield of 100.40 Bu/Ac (5176 Kg/Ha). This was followed by 97.90 Bu/Ac (5047 Kg/Ha) reported in Polonnaruwa district.

### Production

The estimated paddy production for the Maha Season is 81 million bushels (1,692,000 metric tons) and compared to the previous Maha Season, it is an increase of about 3.8%. The increase in the harvested extent in most of the districts could be attributed to this favourable achievement. The highest production during this Maha Season was reported from Kurunegala district.

Gross harvested area, average yield and production of the Maha Season for last 5 years are given in the following table.

### Paddy - Gross harvested area, Average Yield and Production of Maha Season for the last 5 years

Seasons	Gross Harvested Extent		Average Yield		Production	
	Acres '000	Hectares '000	Bushels per net Acre	Kgs. per nett Hectares	Million Bushels	Metric Ton '000
1988/89	1087	440	66.50	3429	64	1342
1989/90	1283	519	69.13	3564	79	1647
1990/91	1193	483	70.21	3620	74	1554
1991/92	1292	523	68.12	3512	78	1630
1992/93	1330	538	68.20	3516	81	1692



## **Ancillary Information on paddy cultivation**

Table 7 through 14 shows the distribution of sown extent of paddy for 1992/93 Maha Season on some aspects relating to the paddy cultivation. These distributions are briefly reviewed below.

### **Tenureship**

During 1992/93 Maha Season, about 77% of the sown extent has been under the single ownership while another 14.3% is shown under Ande ownership. The percentage of extent under joint ownership has been about 6.4%.

### **Seed Variety**

Improved varieties have been grown in about 90% of the total sown extent. Traditional varieties corresponds to 8% of the total sown extent.

### **Preparation of land**

About 54% of the total sown extent has been prepared for paddy cultivation by using tractors. Buffaloes and mamoties have been used for about 35% of the total extent.

### **Sowing**

The most popular method of sowing seems to be broadcasting. i.e. about 77% of total extent sown. According to the table No. 10 percentage of area corresponds to planting not in rows has been 16%.

### **Fertilizers**

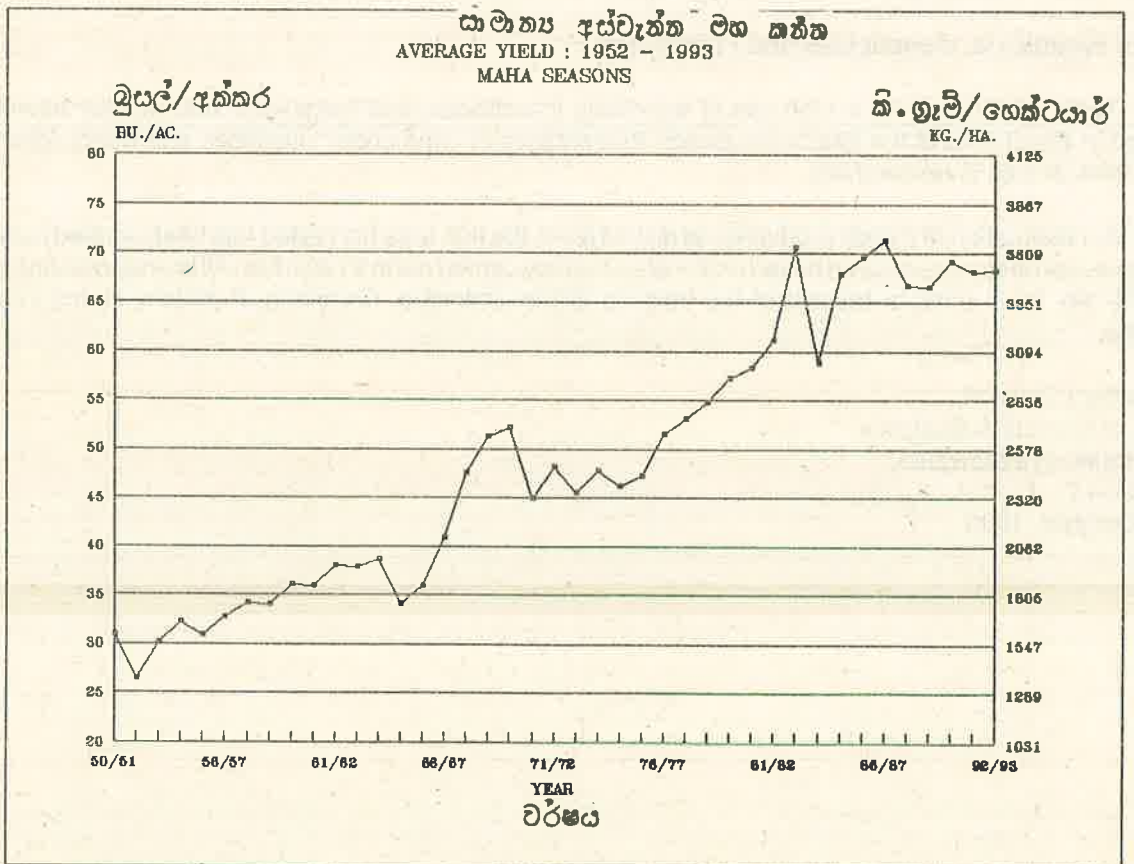
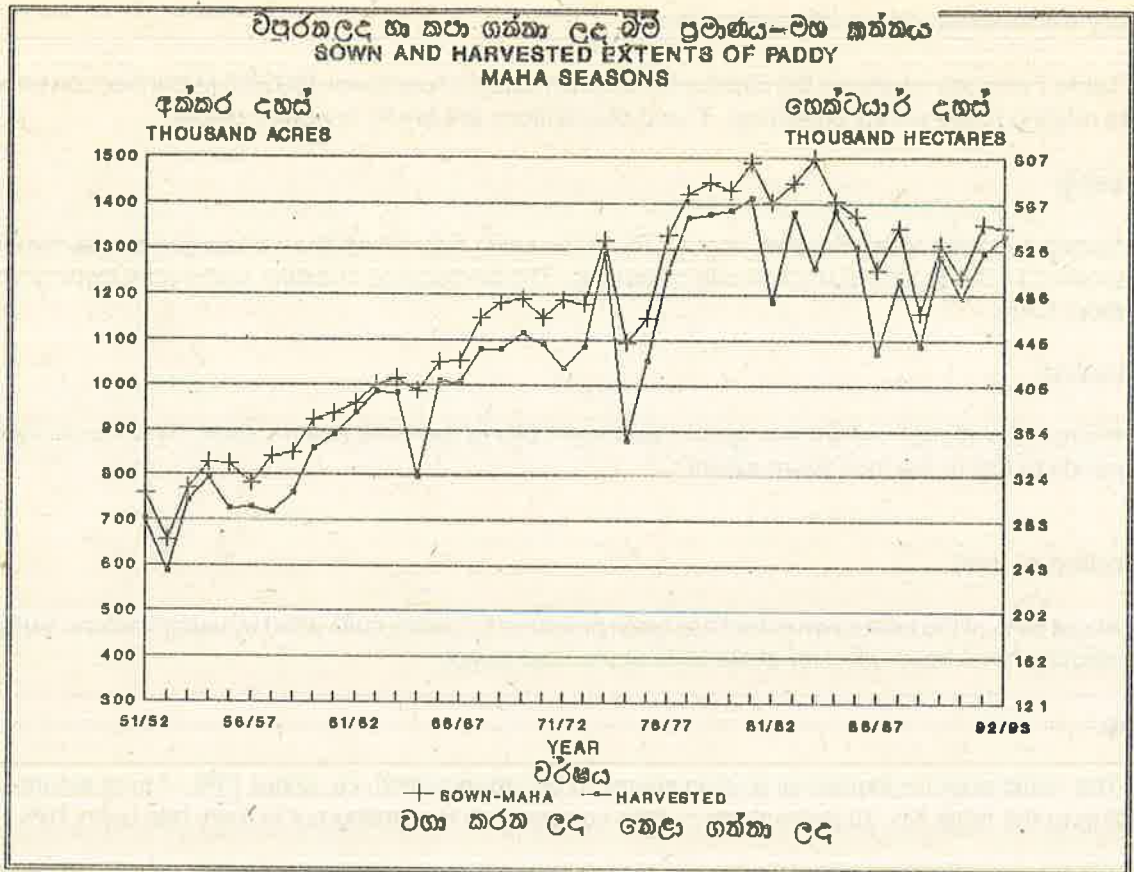
Chemical fertilizers have been applied in about 91% of the total sown area. It can be seen from the table 11 that use of organic fertilizers is very marginal.

### **Use of Weedicide, Insecticides and Fungicides**

Table 12, 13 and 14 are on use of weedicide insecticides, and fungicides. Insecticides have been applied in about 73% of the total sown extent. Percentages of area under fungicides and weedicides have been 24% and 61% respectively.

**Note :**For estimation of Paddy production at district level, the nett area harvested has been worked out using the correction factors computed based on the areas survey carried out in 21 districts. All island corection factor of 15% has been used in respect of the balance district Colombo, Gampaha, Puttalam, Ratnapura and Badulla.

Agriculture Division,  
Dept. of Census & Statistics,  
3/1, Rajakeeya Mawatha,  
Colombo 7.  
01st October, 1993



விவசாய உற்பத்தி  
 PADDY PRODUCTION : 1951/52 - 1992/93  
 MAHA SEASONS

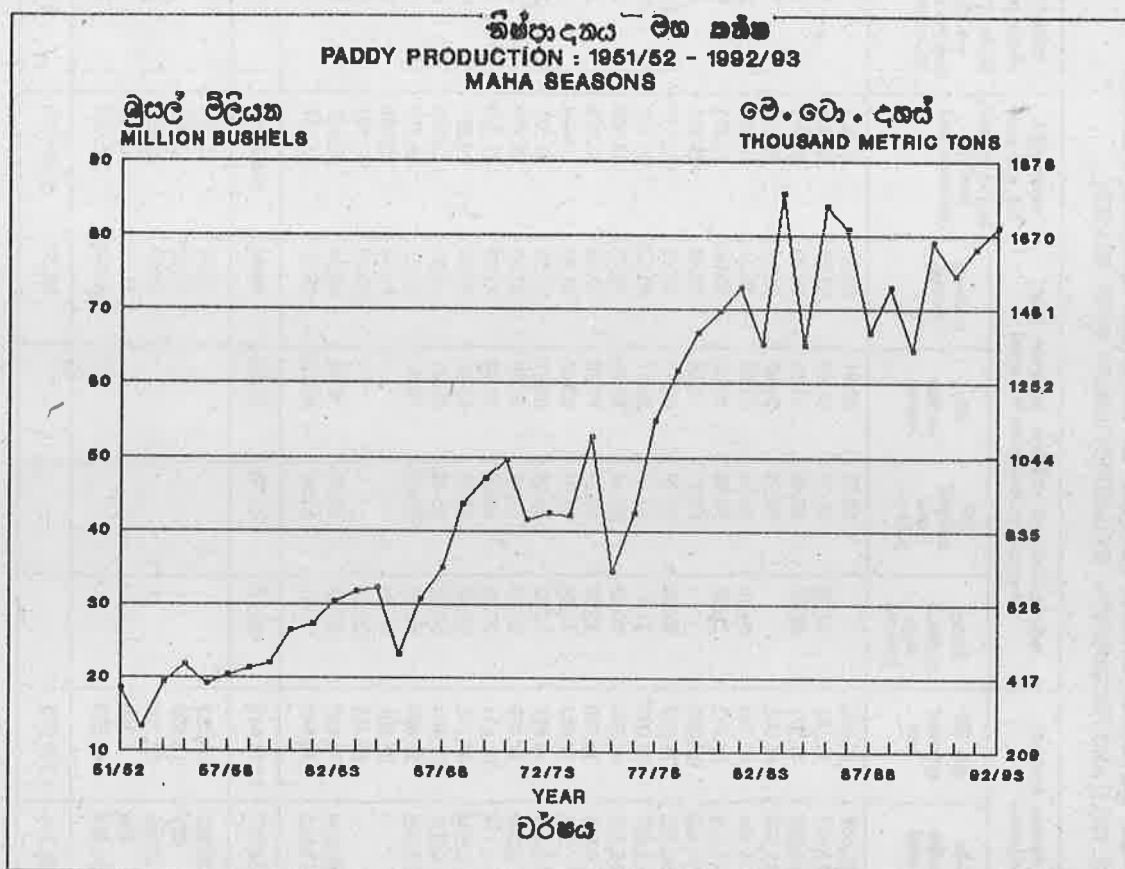


Table - 1

වනජනන හා සංඛ්‍යාලේඛන දෙපාර්තමේන්තුව  
DEPARTMENT OF CENSUS AND STATISTICS

ව පළිබද සංඛ්‍යාලේඛන - 1992/93 මහ කන්නයේ වගුල කැපීමේ ප්‍රමාණයන්, සාමාන්‍ය අස්වැන්න හා නිෂ්පාදනය (දිස්ත්‍රික්ක මට්ටමක්)  
PADDY STATISTICS - EXTENT SOWN, HARVESTED (GROSS & NETT), AVERAGE YIELD AND PRODUCTION - BY DISTRICT 1992/93 MAHA SEASON

දිස්ත්‍රික්කය/District	දළ වගාකළ වර්ගය (අක්කර) Gross Extent Sown (Acres)					දළ කැපීමේ ප්‍රමාණය (අක්කර) Gross Extent Harvested (Acres)					අස්වැන්න Average Yield Bushels per Net Acres					මුළු නිෂ්පාදනය Total Production '000 (Bushels)
	විශාල වැටුමේ Major Schemes	මුළු වැටුමේ Minor Schemes	වර්ෂා කාලයේ Raiined	මුළු ප්‍රමාණය Total	විශාල වැටුමේ Major Schemes	මුළු ප්‍රමාණය Total	වර්ෂා කාලයේ Raiined	විශාල වැටුමේ Major Schemes	මුළු ප්‍රමාණය Total	විශාල වැටුමේ Major Schemes	මුළු ප්‍රමාණය Total	වර්ෂා කාලයේ Raiined	සාමාන්‍ය Average			
														විශාල වැටුමේ Major Schemes	මුළු ප්‍රමාණය Total	
1. කොළඹ	-	1,184	13,702	14,886	-	1,184	13,668	14,852	-	62.72	63.91	63.81	12,624	806		
2. ගම්පහ	3,650	10,028	21,681	35,359	3,632	9,978	21,573	35,182	72.91	60.57	63.26	29,905	1,892			
3. කළුතර	544	5,519	35,702	41,765	524	5,442	35,305	41,271	50.92	47.94	46.40	38,072	1,767			
4. ගාල්ල	-	120	46,163	46,283	-	120	45,978	46,098	-	50.95	51.95	36,076	1,874			
5. මාතලේ	10,681	10,167	26,368	47,216	10,574	10,065	26,104	46,744	64.16	59.74	56.01	36,904	2,067			
6. රත්නපුරය	3,509	20,156	13,358	37,023	3,498	20,096	13,318	36,912	72.20	54.00	53.06	31,375	1,665			
7. නුගේගොඩ	27,129	81,878	20,626	26,942	-	6,291	20,602	26,893	-	69.52	73.44	25,193	1,850			
8. කුරුමිගල	12,417	17,619	68,126	177,133	26,315	79,422	66,082	171,819	88.00	61.77	65.40	171,819	11,238			
9. පුත්තලම	8,600	17,661	3,732	33,768	12,169	17,267	3,657	33,093	51.47	43.14	45.52	28,129	1,280			
10. මහලුර	11,193	16,672	9,100	42,576	8,600	17,661	16,315	42,576	90.82	36.44	48.67	33,669	1,639			
11. මාතලේ	2,621	12,162	335	36,965	11,137	16,589	9,055	36,780	85.58	66.17	72.39	33,076	2,434			
12. පුරවරපිටිය	23,842	20,555	5,248	51,118	25,595	12,040	332	14,967	79.96	72.03	73.59	8,434	621			
13. බදුල්ල	14,856	11,604	8,326	49,645	23,461	20,226	5,164	48,851	72.62	85.21	77.53	41,523	3,219			
14. අඟුරුවිලිය	50,993	50,926	1,810	103,729	49,973	49,907	1,774	101,654	84.45	59.53	67.60	33,749	2,281			
15. පොළොන්නරුව	102,090	2,931	2,178	107,199	102,080	2,931	2,164	107,175	77.38	66.08	83.94	81,740	5,881			
16. අම්පාර	117,003	2,120	9,069	128,192	116,844	2,093	9,027	127,964	98.66	83.73	97.90	94,807	9,282			
17. හම්බන්තොට	41,662	9,782	3,128	54,572	40,995	9,625	3,078	53,699	66.15	85.48	65.95	122,295	8,065			
18. පළවැව	25,904	-	-	25,904	25,904	-	-	25,904	96.15	80.67	91.21	46,917	4,279			
19. මහවැලි 'එ'	56,568	-	-	56,568	56,413	-	-	56,413	91.74	-	100.40	25,386	2,329			
20. මහලුර	28,325	1,795	46,125	76,245	28,042	1,777	45,664	75,483	59.29	65.73	58.94	50,591	5,080			
21. කිලිනොච්චි	21,750	460	17,635	39,845	21,750	460	17,635	39,845	77.91	52.98	63.55	66,321	3,926			
22. මහලුර	563,337	299,655	368,727	1,231,719	559,213	294,662	364,737	1,218,612	82.36	62.36	69.84	1,084,266	75,722			
23. යාපනය	-	-	21,127	21,127	-	-	20,282	20,282	-	-	37.00	17,998	666			
24. වවුනියාව	3,709	9,950	744	14,403	3,656	9,120	674	13,450	-	-	47.00	12,690	596			
25. මුලතිව්	6,604	5,942	13,804	26,350	5,975	4,687	12,043	22,706	-	-	48.00	21,423	1,028			
26. මන්නාරම	4,030	1,969	109	6,108	3,909	1,910	106	5,986	-	-	71.00	5,715	406			
27. ත්‍රිකුණාමලය	32,841	4,894	10,985	48,720	32,797	4,878	10,864	48,539	-	-	60.00	45,092	2,706			
ශ්‍රී ලංකාව	61,0521	322,410	415,496	1,348,427	605,550	315,257	408,706	1,329,575	-	-	68.20	1,187,184	81,124			

Table - 2

**செய்தல்கள் மற்றும் மொத்த உற்பத்தி**  
DEPARTMENT OF CENSUS AND STATISTICS

**பருத்தி உற்பத்தி - 1992/93 ஆம் ஆண்டில் பருத்தி, மொத்த உற்பத்தி மற்றும் சராசரி உற்பத்தி (மொத்த மற்றும் நெட்ட) - BY DISTRICT 1992/93 MAHA SEASON**  
PADDY STATISTICS - EXTENT SOWN, HARVESTED (GROSS & NETT), AVERAGE YIELD AND PRODUCTION - BY DISTRICT 1992/93 MAHA SEASON

பருத்தி மாவட்டம்/District	மொத்த உற்பத்தி (மொத்தம்)				சராசரி உற்பத்தி (மொத்தம்)				சராசரி உற்பத்தி (நெட்டம்)				மொத்த உற்பத்தி (மொ.அ.டி. டன்) Total Production '000 (Met. Tone)
	மொ.அ.டி. டன் Major Schemes	சிறு Minor Schemes	மொ.அ.டி. டன் Rainfed	மொ.அ.டி. டன் Total	மொ.அ.டி. டன் Major Schemes	சிறு Minor Schemes	மொ.அ.டி. டன் Rainfed	மொ.அ.டி. டன் Total	மொ.அ.டி. டன் Major Schemes	சிறு Minor Schemes	மொ.அ.டி. டன் Rainfed	மொ.அ.டி. டன் Total	
1. கொழும்பு	-	479	5,545	6,024	-	479	5,531	6,010	-	3,233.8	3,294.9	5,109	16.81
2. கம்பஹா	1,477	4,058	8,774	14,309	1,470	4,038	8,730	14,238	3,759.4	3,122.8	3,242.4	12,102	39.47
3. காலுதாரா	220	2,233	14,448	16,902	212	2,202	14,287	16,702	2,625.5	2,471.6	2,377.0	15,407	36.86
4. காலி	-	49	18,682	18,730	-	48	18,607	18,655	-	2,626.9	2,678.5	14,600	39.10
5. மதரை	4,322	4,114	10,671	19,108	4,279	4,073	10,564	18,917	3,308.3	3,080.0	2,687.2	14,935	43.13
6. மதுரை	1,420	8,157	5,406	14,983	1,416	8,132	5,350	14,938	3,722.6	2,784.0	2,403.7	12,697	34.73
7. கரையேறு	-	33,155	8,347	10,903	-	2,546	8,337	10,883	-	3,584.6	3,848.1	10,195	38.60
8. கரையேறு	10,979	33,155	27,570	71,683	10,649	32,141	26,743	69,533	4,537.1	3,184.9	3,372.2	69,533	234.46
9. கரையேறு	5,025	7,130	1,510	13,665	4,924	6,988	1,480	13,392	2,653.8	2,224.4	1,906.4	11,383	26.72
10. கரையேறு	3,480	7,147	6,602	17,230	3,480	7,147	6,602	17,230	4,682.8	1,878.8	2,047.0	13,625	34.19
11. கரையேறு	4,530	6,747	3,683	14,959	4,507	6,713	3,664	14,884	4,412.6	3,543.6	3,191.7	13,386	50.78
12. கரையேறு	1,061	4,922	136	6,118	1,050	4,873	134	6,057	5,249.3	4,629.3	4,149.1	3,413	12.95
13. கரையேறு	9,649	8,318	2,124	20,091	9,494	8,185	2,090	19,769	3,744.5	4,393.6	3,627.3	16,804	67.17
14. கரையேறு	6,012	4,696	3,369	14,077	5,952	4,649	3,336	13,937	4,354.1	3,069.2	2,515.8	13,658	47.60
15. கரையேறு	20,636	20,609	732	41,978	20,223	20,197	718	41,138	3,989.7	3,407.0	4,327.8	33,079	122.70
16. கரையேறு	41,314	1,186	881	43,382	41,310	1,186	876	43,372	5,086.8	4,317.4	3,032.2	38,367	193.65
17. கரையேறு	47,349	858	3,670	51,878	47,285	847	3,656	51,785	3,410.7	4,407.5	3,011.6	49,491	168.27
18. கரையேறு	16,860	3,959	1,266	22,085	16,590	3,895	1,245	21,731	5,100.5	4,255.5	-	18,987	89.29
19. கரையேறு	10,483	-	-	10,483	10,483	-	-	10,483	4,920.2	-	-	10,273	48.59
20. கரையேறு	22,892	-	-	22,892	22,830	-	-	22,830	5,176.9	-	-	20,474	105.98
21. கரையேறு	11,463	726	18,666	30,855	11,348	719	18,479	30,547	3,056.8	3,389.0	3,014.1	26,961	81.92
22. கரையேறு	8,802	186	7,137	16,125	8,802	186	7,137	16,125	4,017.2	2,731.6	2,377.7	14,309	46.88
<b>மொ.அ.டி. டன்</b>	<b>227,975</b>	<b>121,266</b>	<b>149,219</b>	<b>498,460</b>	<b>226,306</b>	<b>119,245</b>	<b>147,604</b>	<b>493,155</b>	<b>4,271.2</b>	<b>3,263.4</b>	<b>2,906.8</b>	<b>438,787</b>	<b>1,579.85</b>
23. கரையேறு	-	-	8,550	8,550	-	-	17,794	8,208	-	-	-	7,284	14
24. கரையேறு	1,501	4,027	301	5,829	1,480	3,691	273	5,443	-	-	-	5,135	12
25. கரையேறு	2,673	2,405	5,586	10,664	2,418	1,897	4,874	9,189	-	-	-	8,670	21
26. கரையேறு	1,631	797	44	2,472	1,582	773	43	2,422	-	-	-	2,313	9
27. கரையேறு	13,290	1,981	4,445	19,716	13,272	1,974	4,397	19,143	-	-	-	18,248	56
<b>மொ.அ.டி. டன்</b>	<b>247,069</b>	<b>130,475</b>	<b>168,145</b>	<b>545,689</b>	<b>245,058</b>	<b>127,580</b>	<b>165,398</b>	<b>538,060</b>	<b>245,058</b>	<b>127,580</b>	<b>165,398</b>	<b>480,437</b>	<b>1,692</b>

Table - 3

**ජනගහණ හා සංඛ්‍යාලේඛන දෙපාර්තමේන්තුව**  
**DEPARTMENT OF CENSUS AND STATISTICS**  
**වි ද්‍රව්‍යාන්ත පිළිවෙල සමඟ දෝෂාන් - 1992/93 මහ කන්නා**  
**ESTIMATION OF STANDARD ERRORS - 1992/93 MAHA - PADDY STATISTICS**

දිස්ත්‍රික්කය/District	විශාල වැරදි සමාජ				ඉඩ වැරදි සමාජ				සුළු වැරදි සමාජ				සමස්ත දිස්ත්‍රික්ක සාමාන්‍යයන්					
	සාමාන්‍ය ද්‍රව්‍යාන්ත අගය Average Yield Bushels per net acre	සමාජ දෝෂය අගය Std. Error Bushels per net acre	95% විශ්වාස අන්තරාය 95% Confidence interval bushels per net acre		සාමාන්‍ය ද්‍රව්‍යාන්ත අගය Average Yield Bushels per net acre	සමාජ දෝෂය අගය Std. Error Bushels per net acre	95% විශ්වාස අන්තරාය 95% Confidence interval bushels per net acre		සාමාන්‍ය ද්‍රව්‍යාන්ත අගය Average Yield Bushels per net acre	සමාජ දෝෂය අගය Std. Error Bushels per net acre	95% විශ්වාස අන්තරාය 95% Confidence interval bushels per net acre		සාමාන්‍ය ද්‍රව්‍යාන්ත අගය Average Yield Bushels per net acre	සමාජ දෝෂය අගය Std. Error Bushels per net acre	95% විශ්වාස අන්තරාය 95% Confidence interval bushels per net acre			
			Lower	Upper			Lower	Upper			Lower	Upper			Lower	Upper		
1. කොළඹ	72.91	-	-	-	62.72	2.34	3.74	58.12	67.31	63.91	3.06	4.79	57.90	69.91	63.81	2.83	58.27	69.35
2. ගම්පහ	5.81	7.97	61.53	84.30	60.57	3.86	6.37	53.00	68.13	62.89	2.43	3.87	58.12	67.66	63.26	1.95	59.45	67.08
3. කෑගල්ල	10.04	19.72	31.24	70.60	47.94	3.55	7.40	40.98	54.89	46.10	2.10	4.55	41.99	50.21	46.40	1.86	42.76	50.05
4. මාලු	-	4.84	58.07	70.26	50.95	4.31	8.46	42.50	59.40	51.95	1.27	2.44	49.46	54.44	51.95	1.27	49.46	54.43
5. මාතලේ	3.11	7.63	61.40	83.00	59.74	2.96	4.95	53.94	65.53	51.28	2.86	5.57	45.68	56.87	56.01	1.86	52.38	59.65
6. මාතලේ	72.20	5.51	-	-	54.00	2.08	3.86	49.91	58.08	46.62	3.39	7.27	39.98	53.26	53.06	1.75	49.64	56.48
7. කුරුමි	-	-	82.30	93.70	61.77	3.57	5.13	62.53	76.52	74.63	2.25	3.01	70.23	79.04	73.44	1.91	69.69	77.19
8. කුරුමි	88.00	3.30	39.36	63.57	43.14	5.84	13.53	31.70	54.58	36.97	6.05	16.36	25.12	66.01	65.40	2.97	59.59	71.22
9. පුත්තලම	51.47	12.00	87.10	94.54	36.44	1.44	3.96	33.61	39.27	39.70	3.21	8.09	33.41	45.99	48.67	1.42	45.89	51.46
10. පුත්තලම	90.82	2.09	78.97	92.19	66.17	3.64	5.51	59.03	73.31	72.39	5.70	7.87	61.22	83.56	73.58	2.39	68.90	78.26
11. පුත්තලම	85.58	3.37	55.03	104.89	72.03	6.54	9.08	59.21	84.85	80.47	9.06	11.25	62.72	98.22	73.59	5.71	62.40	84.78
12. පුත්තලම	79.96	12.72	63.35	81.90	85.21	5.09	5.97	75.24	95.19	69.67	4.80	6.88	60.27	79.07	77.53	3.14	71.37	83.68
13. පුත්තලම	72.62	4.73	78.22	90.67	59.53	3.62	6.09	52.42	66.63	48.79	5.10	10.44	38.81	58.78	67.60	2.19	63.31	71.89
14. පුත්තලම	84.45	3.18	95.08	102.24	66.08	1.69	2.56	62.76	69.39	83.94	5.35	6.38	73.45	94.43	71.95	1.24	69.51	74.38
15. පුත්තලම	98.66	1.83	56.36	75.94	85.48	4.39	5.24	75.13	92.34	81.41	2.15	2.64	77.20	85.62	97.90	1.74	94.48	101.32
16. පුත්තලම	66.15	5.00	91.62	100.69	80.67	5.40	6.69	85.48	91.24	58.41	11.12	19.04	36.62	80.20	91.21	4.56	57.00	74.89
17. පුත්තලම	96.15	2.31	85.81	97.68	-	-	-	-	-	-	-	-	-	-	-	2.11	87.07	95.36
18. පුත්තලම	91.74	3.03	97.21	103.60	-	-	-	-	-	-	-	-	-	-	-	3.03	85.81	97.68
19. පුත්තලම	100.40	1.63	53.03	65.54	65.73	2.21	3.36	61.40	70.06	58.46	2.65	4.53	53.27	63.65	58.94	1.63	97.21	103.60
20. පුත්තලම	59.29	3.19	53.03	88.72	52.98	.44	.83	52.12	53.84	46.12	4.90	10.62	36.52	55.71	63.55	3.71	55.03	62.85
21. පුත්තලම	77.91	7.08	67.11	-	-	-	-	-	-	-	-	-	-	-	-	3.71	56.28	70.82
22. පුත්තලම	82.36	1.21	79.98	84.74	62.36	1.77	2.83	58.90	65.83	56.22	.81	1.43	54.64	57.80	69.84	.74	68.25	71.16

Table - 4

**උපරිමයන් හා පහතරැඳුම් ඇගයීමේ කටයුතු**  
**DEPARTMENT OF CENSUS AND STATISTICS**  
**විද්‍යාත්මක පරිශ්ලිත දත්ත ඇගයීම - 1992/93 මහ සතිය**  
**ESTIMATION OF STANDARD ERRORS - 1992/93 MAHA SEASON - PADDY STATISTICS**

දිස්ත්‍රික්ක/District	ප්‍රධාන වැවිලි කටයුතු Main Schemes						උප වැවිලි කටයුතු Minor Schemes						රාජ්‍ය වැවිලි කටයුතු Rairified						දිස්ත්‍රික්ක පහතරැඳුම් District Average					
	පහතරැඳුම් අගය සා.මි.වි. Average Yield Kgs. per net Hectares	පහතරැඳුම් අගය සා.මි.වි. Std. Error Kgs. per net Hec.	පහතරැඳුම් අගය සා.මි.වි. % of Std. Error	95% විශ්වාස පරාසය 95% Confidence Interval Kgs. per net Hectares		පහතරැඳුම් අගය සා.මි.වි. % of Std. Error	පහතරැඳුම් අගය සා.මි.වි. % of Std. Error	පහතරැඳුම් අගය සා.මි.වි. % of Std. Error	පහතරැඳුම් අගය සා.මි.වි. % of Std. Error	95% විශ්වාස පරාසය 95% Confidence Interval Kgs. per net Hectares		පහතරැඳුම් අගය සා.මි.වි. % of Std. Error	පහතරැඳුම් අගය සා.මි.වි. % of Std. Error	පහතරැඳුම් අගය සා.මි.වි. % of Std. Error	පහතරැඳුම් අගය සා.මි.වි. % of Std. Error	පහතරැඳුම් අගය සා.මි.වි. % of Std. Error	පහතරැඳුම් අගය සා.මි.වි. % of Std. Error	පහතරැඳුම් අගය සා.මි.වි. % of Std. Error	පහතරැඳුම් අගය සා.මි.වි. % of Std. Error					
				Lower	Upper					Lower	Upper									Lower	Upper	Lower	Upper	
1. කොළඹ	3,759.4	299.51	7.97	3,172.4	4,346.4	3,233.8	120.87	3.74	2,996.9	3,470.7	3,294.9	157.97	4.79	2,985.3	3,604.6	3,290.1	145.70	4.43	3,004.5	3,575.6				
2. ගම්පහ	2,625.5	517.77	19.72	1,610.7	3,640.3	3,122.8	199.05	6.37	2,732.7	3,513.0	3,242.4	125.48	3.87	2,996.5	3,488.3	3,261.9	100.31	3.08	3,065.2	3,458.5				
3. නැගෙනහිර	3,308.3	160.23	4.84	2,994.3	3,622.4	2,626.9	222.23	8.46	2,191.4	3,062.5	2,678.5	65.48	2.44	2,502.2	2,806.9	2,392.6	95.84	4.01	2,204.7	2,580.4				
4. මාතලේ	3,722.6	284.07	7.63	3,165.8	4,279.4	3,080.0	152.50	4.95	2,781.1	3,378.9	2,643.8	147.24	5.57	2,355.2	2,932.4	2,888.1	95.67	2.44	2,550.4	2,806.4				
5. මාතලේ	4,537.1	149.94	3.30	4,243.2	4,831.0	3,584.6	183.96	5.13	3,224.1	3,945.2	3,848.1	115.85	3.01	3,621.0	4,075.2	3,786.5	98.64	2.60	2,700.5	3,075.6				
6. කුරුමි	2,653.8	318.42	12.00	2,029.6	3,277.9	3,184.9	306.64	9.63	2,583.9	3,786.0	3,133.5	137.85	4.40	2,863.3	3,403.6	3,372.2	153.06	4.54	3,072.2	3,672.2				
7. පුත්තලම	4,682.8	97.92	2.09	4,490.9	4,874.7	1,878.8	74.45	3.96	1,732.9	2,024.7	1,906.4	311.88	16.36	1,295.1	2,517.7	2,347.1	198.89	8.47	1,957.3	2,737.0				
8. මාතලේ	4,122.7	655.83	15.91	2,837.3	5,408.1	3,411.9	187.86	5.51	3,043.6	3,780.1	3,732.4	293.83	7.87	3,156.5	4,308.3	3,793.8	123.22	3.25	3,552.3	4,035.3				
9. මාතලේ	3,744.5	243.91	6.51	3,266.5	4,222.6	4,393.6	262.30	5.97	3,879.5	4,907.8	3,592.4	466.97	11.25	3,233.8	5,064.3	3,794.4	73.27	2.92	2,366.0	2,653.2				
10. මාතලේ	4,354.1	163.82	3.76	4,033.0	4,675.1	3,069.2	186.80	6.09	2,703.0	3,435.3	2,515.8	262.74	10.44	2,000.9	3,030.8	3,485.5	112.84	4.05	3,680.0	4,314.5				
11. මාතලේ	3,989.7	96.40	2.42	3,800.8	4,178.7	3,407.4	87.25	2.56	3,236.0	3,578.0	4,327.8	275.90	6.38	3,787.0	4,868.6	3,709.5	64.06	1.73	3,584.0	3,835.1				
12. මාතලේ	5,086.8	94.17	1.85	4,902.2	5,271.3	4,317.4	226.29	5.24	3,873.8	4,760.9	4,197.5	110.72	2.64	3,980.4	4,415.5	5,047.8	89.94	1.78	4,871.5	5,224.0				
13. මාතලේ	4,957.7	119.36	2.41	4,723.7	5,191.6	4,407.5	278.17	6.69	4,407.5	4,407.5	3,032.2	84.44	2.78	2,866.7	3,197.7	3,400.3	235.28	6.92	2,939.2	3,861.5				
14. මාතලේ	4,730.2	156.09	3.30	4,424.3	5,036.2	4,159.3	278.17	6.69	3,614.0	4,704.5	3,011.6	573.33	19.04	1,887.9	4,135.3	4,703.0	156.09	3.30	4,424.3	5,036.2				
15. මාතලේ	5,176.9	84.16	1.63	5,011.9	5,341.8	3,389.0	113.82	3.36	3,165.9	3,612.1	3,014.1	136.60	4.53	2,746.3	3,281.8	5,176.9	84.16	1.63	5,011.9	5,341.8				
16. මාතලේ	3,056.8	164.50	5.38	2,734.4	3,379.2	2,731.6	22.62	.83	2,687.3	2,776.0	2,377.7	252.46	10.62	1,882.9	2,872.5	3,276.7	191.24	5.84	2,837.3	3,240.3				
17. මාතලේ	4,017.2	284.32	7.08	3,460.0	4,574.5	3,215.4	91.11	2.83	3,036.8	3,394.0	2,898.6	41.51	1.43	2,817.2	2,979.9	3,600.9	38.27	1.07	3,518.8	3,668.8				
18. මාතලේ	4,246.7	62.60	1.47	4,124.0	4,369.4	3,215.4	91.11	2.83	3,036.8	3,394.0	2,898.6	41.51	1.43	2,817.2	2,979.9	3,600.9	38.27	1.07	3,518.8	3,668.8				

பொருள் 5 - கையாண்ட நிலப் பரப்பளவு, சராசரி விளைவு மற்றும் உற்பத்தி (1975 - 1992)  
Table 5 - Extent Harvested, Average Yield and Production of Paddy by Season (1975 - 1992)

YEAR	Gross Extent Harvested '000 (Acres)		Average Yield (Bushels/Nett Acre)		Total Production (Million Bushels)		
	Maha	Yala	Maha	Yala	Maha	Yala	Total for the year
1975	875	600	46.24	40.84	34.5	20.9	55.3
1976	1,052	518	47.17	40.30	42.3	17.8	60.0
1977	1,250	683	51.56	43.98	54.8	25.6	80.4
1978	1,366	708	53.02	46.61	61.6	29.0	90.6
1979	1,376	575	54.70	49.94	66.8	25.1	91.9
1980	1,382	648	57.23	55.99	69.7	32.6	102.2
1981	1,410	671	58.29	56.90	73.0	33.9	106.9
1982	1,183	661	61.10	64.63	65.3	38.0	103.3
1983	1,381	541	70.55	69.89	85.6	33.4	119.0
1984	1,258	931	58.79	61.02	65.2	50.8	116.0
1985	1,382	757	67.84	64.83	83.9	43.6	127.5
1986	1,302	762	69.54	63.76	80.8	43.1	123.9
1987	1,069	608	71.33	65.20	66.7	35.2	101.9
1988	1,232	783	66.71	65.37	73.1	45.6	118.7
1989	1,087	617	66.50	63.61	64.3	34.5	98.8
1990	1,283	763	69.13	63.35	79.0	42.7	121.7
1991	1,193	761	70.21	59.11	74.5	39.9	114.4
1992	1,292	601	68.12	63.10	78.2	34.0	112.2



වගු අංක 6 - වගා කළ සහ කපාගත් බිම් ප්‍රමාණයන් අතර සංසන්දනයන්  
TABLE 6 - COMPARISON OF SOWN AND HARVESTED EXTENTS

District	Comparison of Sown Area with the 1991/92 Maha Season			Comparison of Harvested Area with the Sown Area (1992/93 Maha Season)		
	1992/93 Maha Season	1991/92 Maha Season	Percentage Change	Sown Area	Harvested Area	Percentage Change
	COLOMBO	14,886	15,601	-4.58	14,886	14,852
GAMAPAHA	35,359	33,995	+4.01	35,359	35,182	0.50
KALUTARA	41,765	44,046	-5.18	41,765	41,271	1.18
GALLE	46,283	48,647	-4.86	46,283	46,098	0.39
MATARA	47,216	47,711	-1.04	47,216	46,744	0.99
RATNAPURA	37,023	37,358	-0.91	37,023	36,912	0.29
KEGALLE	26,942	27,252	-1.14	26,942	26,893	0.18
KURUNEGALA	177,133	182,928	-3.17	177,133	171,819	3.00
PUTTALAM	33,768	34,846	-3.09	33,768	33,093	1.99
KANDY	42,576	46,888	-9.20	42,576	42,576	-
MATALE	36,965	36,967	-	36,965	36,780	0.50
NUWARA ELIYA	15,118	15,186	-0.45	15,118	14,967	0.99
BADULLA	49,645	50,127	-0.96	49,645	48,851	1.59
MONARAGALA	34,786	29,327	+18.61	34,786	34,438	1.00
ANURADHAPURA	103,729	112,454	-7.76	103,729	101,654	2.00
POLONNARUWA	107,199	107,882	-0.64	107,199	107,175	0.02
AMPARA	128,192	115,882	+10.62	128,192	127,964	0.18
HAMBANTOTA	54,572	53,220	+2.54	54,572	53,699	1.59
UDA WALAWE	25,904	26,373	-1.78	25,904	25,904	-
MAHAWELI 'H'	56,568	57,279	-1.24	56,568	56,413	0.27
BATTICALOA	76,245	79,083	-3.59	76,245	75,483	0.99
KILINOCHCHI	39,845	40,370	-1.30	39,845	39,845	-
TOTAL	1,231,719	1,243,423	-0.94	1,231,719	1,218,612	1.06

වග්‍ර අංක 7 - දැක්වීමක් හා අයිතිය අනුව වගා කර බිම් ප්‍රමාණය වගාකරු විට : 1992/93 මහා  
 TABLE : 7 - DISTRIBUTION OF SOWN AREA UNDER PADDY CULTIVATION BY SYSTEM OF TENURE AND BY DISTRICT ( 1992/93 Maha)

දැක්වීමක් District	මුළු බිම් ප්‍රමාණය (හෙක්ටයාර්) Total Sown Area (Hect.)	තනි අයිතිය Singly Owned		සමුද්‍ර අයිතිය Jointly Owned		අදේ අයිතිය Aunde		වෙනත් Others		සඳහන් කර නොමැති Unspecified	
		බිම් ප්‍රමාණය (හෙක්ටයාර්) Sown Area (Hect.)	%	බිම් ප්‍රමාණය (හෙක්ටයාර්) Sown Area (Hect.)	%	බිම් ප්‍රමාණය (හෙක්ටයාර්) Sown Area (Hect.)	%	බිම් ප්‍රමාණය (හෙක්ටයාර්) Sown Area (Hect.)	%	බිම් ප්‍රමාණය (හෙක්ටයාර්) Sown Area (Hect.)	%
කොළඹ	6,024	4,236	70.3	395	6.6	1,205	20.0	21	0.4	166	2.8
ගම්පහ	14,310	9,885	69.1	872	6.1	3,321	23.2	159	1.1	73	0.5
කර්තර	16,902	8,838	52.3	4,172	24.7	3,335	19.7	510	3.0	47	0.3
ගාල්ල	18,731	11,013	58.8	3,010	16.1	4,237	22.6	435	2.3	36	0.2
මාතර	19,108	7,617	39.9	2,133	11.2	9,081	47.5	214	1.1	62	0.3
රත්නපුර	14,983	3,603	24.0	5,688	38.0	5,336	35.6	275	1.8	83	0.6
කෑගල්ල	10,963	5,295	48.6	2,524	23.1	3,026	27.8	52	0.5	6	0.1
කුරුමුගල	71,686	53,717	74.9	3,806	5.3	12,304	17.2	1,415	2.0	444	0.6
පුත්තලම	13,666	11,791	86.3	352	2.6	1,003	7.3	108	0.8	411	3.0
මහනුවර	17,231	12,179	70.7	312	1.8	4,518	26.2	59	0.3	162	0.9
මාතලේ	14,960	11,258	75.3	461	3.1	2,949	19.7	124	0.8	168	1.1
කුටුර්ඵලිය	6,118	4,855	79.3	374	6.1	816	13.3	41	0.7	32	0.5
බදුල්ල	20,091	16,474	82.0	1,587	7.9	1,749	8.7	223	1.1	59	0.3
මොනරාගල	14,078	12,369	87.9	473	3.4	977	6.9	259	1.8	0	0.0
අනුරාධපුර	41,979	35,654	84.9	950	2.3	4,399	10.5	735	1.7	241	0.6
පොළොන්නරුව	43,383	40,633	93.7	1,512	3.5	621	1.4	618	1.4	0	0.0
මඩකලපුව	30,856	28,011	90.8	141	0.5	1,984	6.4	720	2.3	0	0.0
අම්පාර	51,879	50,938	98.2	570	1.1	233	0.4	101	0.2	37	0.1
හම්බන්තොට	22,085	12,720	57.6	1,077	4.9	6,954	31.5	1,335	6.0	0	0.0
උඩ වලව	10,483	10,126	96.6	0	0.0	122	1.2	236	2.2	0	0.0
මහලැබි 'එ'	22,893	19,205	83.9	1,067	4.7	1,938	8.5	684	3.0	0	0.0
කිලිනොච්චි	16,125	13,694	84.9	191	1.2	1,036	6.4	1,045	6.5	159	1.0
එකතුව	498,477	384,110	77.1	31,669	6.4	71,143	14.3	9,368	1.9	2187	0.4

වගු අංක 8 : දිස්ත්‍රික්කය හා ඊ වර්ගය අනුව ඊ වගාකළ බිම් ප්‍රමාණයේ ව්‍යාප්තිය : 1992/93 මහ  
 TABLE NO. 8 - DISTRIBUTION OF SOWN AREA UNDER PADDY CULTIVATION BY VARIETY OF SEED AND DISTRICT : 1992/93 MAHA

දිස්ත්‍රික්කය District	මුළු බිම් ප්‍රමාණය (හෙක්.) TOTAL SOWN AREA (Hect.)	නව දියුණු New Improved		පැරණි දියුණු Old Improved		පාරම්පරික Traditional		සඳහන් නොව Unspecified	
		බිම් ප්‍රමාණය (හෙක්.) Area (Hect.)	%	බිම් ප්‍රමාණය (හෙක්.) Area (Hect.)	%	බිම් ප්‍රමාණය (හෙක්.) Area (Hect.)	%	බිම් ප්‍රමාණය (හෙක්.) Area (Hect.)	%
කොළඹ	6,024	4,448	73.8	20	0.3	1,475	24.5	81	1.3
ගම්පහ	14,310	13,832	96.7	0	0.0	405	2.8	73	0.5
කළුතර	16,902	13,065	77.3	229	1.4	3,559	21.1	49	0.3
ගාල්ල	18,731	15,554	83.0	239	1.3	2,709	14.5	228	1.2
මාතර	19,108	17,186	89.9	0	0.0	1,903	10.0	19	0.1
රත්නපුර	14,983	9,488	63.3	0	0.0	5,448	36.4	47	0.3
කෑගල්ල	10,903	8,823	80.9	58	0.5	2,000	18.3	22	0.2
කුරුණෑගල	71,686	70,161	97.9	0	0.0	1,409	2.0	115	0.2
පුත්තලම	13,666	12,583	92.1	230	1.7	765	5.6	87	0.6
මහනුවර	17,231	14,581	84.6	294	1.7	2,177	12.6	178	1.0
මාතලේ	14,960	14,073	94.1	56	0.4	781	5.2	51	0.3
නුවරඑළිය	6,118	2,675	43.7	3,242	53.0	163	2.7	38	0.6
බදුල්ල	20,091	19,454	96.8	88	0.4	549	2.7	0	0.0
මොනරාගල	14,078	12,385	88.0	51	0.4	1,642	11.7	0	0.0
අනුරාධපුර	41,979	39,711	94.6	1,696	4.0	264	0.6	308	0.7
පොළොන්නරුව	43,383	41,553	95.8	81	0.2	1,579	3.6	171	0.4
මඩකලපුව	30,856	18,505	60.0	0	0.0	12,352	40.0	0	0.0
අම්පාර	51,879	51,879	100.0	0	0.0	0	0.0	0	0.0
හම්බන්තොට	22,085	21,306	96.5	39	0.2	740	3.4	0	0.0
උඩ වලව	10,483	10,483	100.0	0	0.0	0	0.0	0	0.0
මහවැලි 'එච්'	22,893	22,893	100.0	0	0.0	0	0.0	0	0.0
කිලිනොච්චි	16,125	13,446	83.4	787	4.9	1,733	10.7	159	1.0
එකතුව	498,477	448,087	89.9	7109	1.4	41,654	8.4	1,627	0.3

படி சூ. 9 : சீர்தரிக்கப்பட்ட பaddy கீழ்க் கீழ்க் வகை வகை : 1992/93 மஹா  
 TABLE NO. 9 - SOWN AREA UNDER PADDY BY METHOD OF PREPARATION OF LAND AND BY DISTRICT : 1992/93 MAHA

தேசியம் District	மொத்த சீர்தரிக்கப்பட்ட பரப்பளவு (ஹெக்டா.) TOTAL SOWN AREA (Hect.)	ட்ராக்டர் மூலம் Tractor		பாஹிர்/பாஹிர்/மம்மூட்டி Buffalo/Mammooted		ட்ராக்டர்/பாஹிர்/மம்மூட்டி Tractor/Buffaloes/Mammooted		பெயர் செய்யப்படாத Unspecified	
		சீர்தரிக்கப்பட்ட பரப்பளவு (ஹெக்டா.) Area (Hect.)	%	சீர்தரிக்கப்பட்ட பரப்பளவு (ஹெக்டா.) Area (Hect.)	%	சீர்தரிக்கப்பட்ட பரப்பளவு (ஹெக்டா.) Area (Hect.)	%	சீர்தரிக்கப்பட்ட பரப்பளவு (ஹெக்டா.) Area (Hect.)	%
கொழும்பு	6,024	2,231	37.0	2,289	38.0	1,378	22.9	126	2.1
கம்பஹா	14,310	7,547	52.7	5,637	39.4	958	6.7	168	1.2
காலுரா	16,902	2,380	14.1	11,983	70.9	1,501	8.9	1,038	6.1
காலே	18,731	7,192	38.4	9,515	50.8	1,164	6.2	860	4.6
மாதரா	19,108	12,241	64.1	5,159	27.0	867	4.5	841	4.4
ராத்நபுரம்	14,983	1,720	11.5	9,980	66.6	2,878	19.2	405	2.7
கேரளே	10,903	654	6.0	6,659	61.1	3,311	30.4	279	2.6
கூர்நகரம்	71,686	32,527	45.4	37,033	51.7	917	1.3	1,208	1.7
கூர்நகரம்	13,666	11,678	85.5	907	6.6	156	1.1	925	6.8
புத்தளம்	17,231	1,119	6.5	12,174	70.7	3,676	21.3	261	1.5
மாதலே	14,960	6,244	41.7	6,480	43.3	1,875	12.5	361	2.4
நுவரா எலியா	6,118	0	0.0	2,877	47.0	2,643	43.2	599	9.8
பாடூலா	20,091	1,238	6.2	14,457	72.0	4,278	21.3	118	0.6
மொராகாலா	14,078	4,414	31.4	7,982	56.7	1,682	11.9	0	0.0
அநுராதபுரம்	41,979	36,035	85.8	3,769	9.0	1,589	3.8	586	1.4
பொன்னாறு	43,383	31,560	72.7	10,452	24.1	737	1.7	634	1.5
பாட்டிக்கொலை	30,856	22,467	72.8	8,277	26.8	113	0.4	0	0.0
அம்பாரா	51,879	31,037	59.8	11,412	22.0	9,430	18.2	0	0.0
ஹம்பந்தொட்டை	22,085	19,008	86.1	2,859	12.9	218	1.0	0	0.0
உடா வலாவே	10,483	8,821	84.1	509	4.9	1,153	11.0	0	0.0
மஹாவலி "H"	22,893	20,360	88.9	2,009	8.8	524	2.3	0	0.0
கில்லினொச்சி	16,125	11,304	70.1	3,928	24.4	0	0.0	894	5.5
மொத்தம்	498,477	271,777	54.5	176,348	35.4	41,051	8.2	9,301	1.9

වග අංක 10 : දැවැන්තය හා වැවුරු ක්‍රමය අනුව වී වගා කල බිම් ප්‍රමාණය : 1992/93 මහ  
TABLE NO. 10 - SOWN AREA UNDER PADDY BY METHOD OF SOWING AND BY DISTRICT : 1992/93 MAHA

දැවැන්තය District	මුළු බිම් ප්‍රමාණය (හෙක්.) TOTAL SOWN AREA (Hect.)	අතින් ඉසීම Broadcasting		පෙළට පිටුවීම Transplanted in Rows		පෙළට තැබීම Transplanted Not in Rows		පෙළට ඉසීම Row Seeded		සඳහන් කොට නොලැබී Unspecified	
		බිම් ප්‍රමාණය (හෙක්.) Area (Hect.)	%	බිම් ප්‍රමාණය (හෙක්.) Area (Hect.)	%	බිම් ප්‍රමාණය (හෙක්.) Area (Hect.)	%	බිම් ප්‍රමාණය (හෙක්.) Area (Hect.)	%	බිම් ප්‍රමාණය (හෙක්.) Area (Hect.)	%
කොළඹ	6,024	5,595	92.9	125	2.1	48	0.8	169	2.8	88	1.5
ගම්පහ	14,310	10,974	76.7	252	1.8	2,998	21.0	86	0.6	0	0.0
කළුතර	16,902	16,113	95.3	59	0.3	469	2.8	261	1.5	0	0.0
ගාල්ල	18,731	18,519	98.9	78	0.4	0	0.0	123	0.7	12	0.1
මාතර	19,108	17,689	92.6	194	1.0	730	3.8	396	2.1	99	0.5
රත්නපුර	14,983	10,235	68.9	423	2.8	4,196	28.0	129	0.9	0	0.0
කෑගල්ල	10,903	2,149	19.7	210	1.9	8,472	77.7	40	0.4	32	0.3
කුරුමුගල	71,686	44,130	61.6	7,239	10.1	19,269	26.9	200	0.3	848	1.2
පුත්තලම	13,666	12,692	92.9	116	0.8	644	4.7	180	1.3	34	0.2
මහනුවර	17,231	1,675	9.7	699	4.1	14,709	85.4	148	0.9	0	0.0
මාතලේ	14,960	10,325	69.0	1,040	7.0	3,406	22.8	189	1.3	0	0.0
නුවරඑළිය	6,118	1,110	18.1	35	0.6	4,880	79.8	94	1.5	0	0.0
බදුල්ල	20,091	10,893	54.2	2,830	14.1	5,958	29.7	59	0.3	351	1.7
මොනරාගල	14,078	11,211	79.6	202	1.4	2,662	18.7	0	0.0	4	0.0
අනුරාධපුර	41,979	35,840	85.4	4,956	11.8	932	2.2	251	0.6	0	0.0
පොළොන්නරුව	43,383	31,076	71.6	3,905	9.0	8,136	18.8	266	0.6	0	0.0
වවුනියාව	30,856	30,560	99.0	120	0.4	176	0.6	0	0.0	0	0.0
අම්පාර	51,879	50,198	96.8	0	0.0	0	0.0	1,681	3.2	0	0.0
හම්බන්තොට	22,085	21,409	96.9	45	0.2	532	2.4	0	0	99	0.4
උඩ වල්ව	10,483	10,422	99.4	0	0.0	61	0.6	0	0	0	0.0
මහලුලි 'එච්'	22,893	20,381	89.0	5625	2.3	1,827	8.0	0	0	159	0.7
කිලිනොච්චි	16,125	13,019	80.7	2,528	15.7	0	0.0	136	0.8	442	2.7
එකතුව	498,477	386,215	77.5	25,582	5.1	801,007	16.1	4,407	0.9	2,168	0.4

වග්‍ර අංක 11 : දිස්ත්‍රික්කය හා පොහොර භාවිතය අනුව වී වගා කළ බිම් ප්‍රමාණය : 1992/93 මහ  
TABLE NO.11 : SOWN AREA UNDER PADDY BY APPLICATION OF FERTILIZER AND BY DISTRICT : 1992/93 MAHA

දිස්ත්‍රික්කය District	මුළු බිම් ප්‍රමාණය (හෙක්.) TOTAL SOWN AREA (Hect.)	රසායනික පොහොර Chemical Fertilizer Only		ජෛව පොහොර Organic Fertilizer only		රසායනික හා ජෛව Both Chemical and Organic		කිසිත් නැත None		සඳහන් නොවූ Unspecified	
		බිම් ප්‍රමාණය (හෙක්.) Area (Hect.)	%	බිම් ප්‍රමාණය (හෙක්.) Area (Hect.)	%	බිම් ප්‍රමාණය (හෙක්.) Area (Hect.)	%	බිම් ප්‍රමාණය (හෙක්.) Area (Hect.)	%	බිම් ප්‍රමාණය (හෙක්.) Area (Hect.)	%
කොළඹ	6,024	5,580	92.6	112	1.9	89	1.5	232	3.9	12	0.2
ගම්පහ	14,310	13,165	92.0	47	0.3	251	1.8	73	0.5	775	5.4
කළුතර	16,902	15,397	91.1	366	2.2	286	1.7	103	0.6	751	4.4
ගාල්ල	18,731	17,512	93.5	37	0.2	610	3.3	224	1.2	348	1.9
මාතර	19,108	17,422	91.2	21	0.1	270	1.4	1,137	5.9	258	1.3
රත්නපුර	14,983	13,285	88.7	561	3.7	118	0.8	955	6.4	64	0.4
කෑගල්ල	10,903	10,432	95.7	37	0.3	340	3.1	61	0.6	33	0.3
කුරුමුගල	71,686	65,564	91.5	1,740	2.4	1,000	1.4	68	0.1	3,314	4.6
පුත්තලම	13,666	12,777	93.5	28	0.2	3	0.0	165	0.9	693	5.1
මහනුවර	17,231	14,314	83.1	56	0.3	1,884	10.9	148	0.9	829	4.8
මාතලේ	14,960	14,033	93.8	58	0.4	418	2.8	90	0.6	360	2.4
නුවරඑළිය	6,118	4,471	73.1	244	4.0	1,042	17.0	121	2.0	241	3.9
බදුල්ල	20,091	17,448	86.8	163	0.8	777	3.9	0	0.0	1,704	8.5
මොනරාගල	14,078	10,680	75.9	259	1.8	18	0.1	0	0.0	3,121	22.2
අනුරාධපුර	41,979	37,769	90.0	645	1.5	0	0.0	322	0.8	3,242	7.7
පොළොන්නරුව	43,383	41,134	94.8	0	0.0	2,249	5.2	0	0.0	0	0.0
මඩකලපුව	30,856	30,614	99.2	75	0.2	75	0.2	0	0.0	93	0.3
අම්පාර	51,879	49,842	96.1	860	1.7	0	0.0	1,043	2.0	136	0.3
හම්බන්තොට	22,085	20,468	92.7	143	0.6	903	4.1	79	0.4	491	2.2
උඩ වලව	10,483	10,279	98.1	0	0.0	0	0.0	0	0.0	204	1.9
මහලු "එච්"	22,893	21,411	93.5	725	3.2	0	0.0	542	2.8	215	0.9
කිලිනොච්චි	16,125	13,520	83.8	359	2.2	290	1.8	1,015	1.3	941	5.8
එකතුව	498,477	457,118	91.7	6,535	1.3	11,622	2.1	6,378	1	17,823	3.6

වග අංක 12 : දිස්ත්‍රික්කය හා වල් කෙළීමේ ක්‍රම අනුව වී වගාකල බිම් ප්‍රමාණය : 1992/93 මහ  
TABLE NO.12 : SOWN AREA UNDER PADDY BY TYPE OF WEEDING AND BY DISTRICT : 1992/93 MAHA

දිස්ත්‍රික්කය District	මුළු බිම් ප්‍රමාණය (හෙක්.) TOTAL SOWN AREA (Hect.)	අතින් Hand Weeding		වල්කාශන මගින් Using Weedicides		ජලයේ කුණුවීමට හැරීමෙන් By Use of Water		වල් කෙළීමක් නැත No Weeding		සඳහන් කොට නොමැත Unspecified	
		බිම් ප්‍රමාණය (හෙක්.) Area (Hect.)	%	බිම් ප්‍රමාණය (හෙක්.) Area (Hect.)	%	බිම් ප්‍රමාණය (හෙක්.) Area (Hect.)	%	බිම් ප්‍රමාණය (හෙක්.) Area (Hect.)	%	බිම් ප්‍රමාණය (හෙක්.) Area (Hect.)	%
කොළඹ	6,024	497	8.2	4,069	67.5	121	2.0	67	1.1	1,270	21.1
ගම්පහ	14,310	2,489	17.4	9,067	63.4	80	0.6	125	0.9	2,549	17.8
කළුතර	16,902	843	5.0	8,854	52.4	1,406	8.3	70	0.4	5,730	33.9
ගාල්ල	18,731	881	4.7	10,074	53.8	1,898	9.8	49	0.3	5,890	31.4
මාතර	19,108	2,064	10.8	16,290	85.3	166	0.9	111	0.6	463	2.4
රත්නපුර	14,983	6,958	46.4	5,188	34.6	1,580	10.5	172	1.1	1,085	7.2
නුගේලේ	10,903	4,138	37.9	311	2.9	530	4.9	278	2.5	5,648	51.8
කුරුණෑගල	71,686	21,711	30.3	37,322	52.1	1,324	1.8	551	0.8	10,777	15.0
පුත්තලම	13,666	846	6.2	10,503	76.9	308	2.3	152	1.1	1,857	13.6
මහනුවර	17,231	12,083	70.1	2,313	13.4	0	0	174	1.0	2,661	15.4
මාතලේ	14,960	6,736	45.0	5,698	38.1	444	3.0	86	0.6	1,996	13.3
නුවරඑළිය	6,118	6,017	98.4	114	1.9	0	0	33	0.5	0	0.0
බදුල්ල	20,091	11,446	57.0	7,399	36.8	512	2.5	142	0.7	593	3.0
මොනරාගල	14,078	3,533	25.1	8,652	61.5	84	0.6	0	0.0	1,808	12.8
අනුරාධපුර	41,979	5,595	13.3	33,718	80.3	132	0.3	260	0.6	2,274	5.4
පොළොන්නරුව	43,383	3,044	7.0	31,950	73.6	2,288	5.3	212	0.5	5,890	13.6
වඩකලපුව	30,856	5,241	17.0	20,630	66.9	0	0	0	0.0	4,986	16.2
අම්පාර	51,879	16,850	32.5	34,475	66.5	0	0	242	0.5	312	0.6
හම්බන්තොට	22,085	6,648	30.1	15,328	69.4	0	0	0	0.0	109	0.5
උඩ වලව	10,483	274	2.6	10,048	95.9	100	1.0	0	0.0	61	0.6
මහලුම් 'එච්'	22,893	1,369	6.0	19,981	87.3	1,153	5.0	0	0.0	390	1.7
කිලිනොච්චි	16,125	5,850	36.3	11,213	69.5	0	0	232	1.4	44	0.3
එකතුව	498,477	125,113	25.1	303,198	60.8	12,065	2.4	2,955	0.6	56,393	11.3

වග්‍ර අංක 13 : දිස්ත්‍රික්කය හා කෘෂිකාර්මිකය අනුව වී වගා කළ බිම් ප්‍රමාණය : 1992/93 මහ  
TABLE NO.13 : SOWN AREA UNDER PADDY BY USE OF INSECTICIDE AND BY DISTRICT 1992/93 MAHA

දිස්ත්‍රික්කය District	මුළු බිම් ප්‍රමාණය (හෙක්.) TOTAL SOWN AREA (Hect.)	කෘෂිකාර්මික යොදා * දැඩි Insecticide Used		කෘෂිකාර්මික යොදා * නැත Insecticide Not Used		සඳහන් කොට නොවූ Unspecified	
		බිම් ප්‍රමාණය (හෙක්.) Area (Hect.)	%	බිම් ප්‍රමාණය (හෙක්.) Area (Hect.)	%	බිම් ප්‍රමාණය (හෙක්.) Area (Hect.)	%
කොළඹ	6,024	3,121	51.8	2,821	46.8	-	-
ගම්පහ	14,310	8,736	61.1	5,313	37.1	260	1.8
කළුතර	16,902	4,734	28.0	11,834	70.0	334	-
ගාල්ල	18,731	8,790	46.9	9,504	50.7	437	2.3
මාතර	19,108	14,571	76.3	4,206	22.0	332	1.7
රත්නපුර	14,983	6,961	46.5	7,887	52.6	136	0.9
නුගේ	10,903	6,656	61.0	3,980	36.5	267	2.4
කුරුමාගල	71,686	51,274	71.5	19,240	26.8	1,172	1.6
පුත්තලම	13,666	9,927	72.6	3,499	25.6	240	1.8
මහනුවර	17,231	10,956	63.6	6,127	35.6	-	-
මාතලේ	14,960	8,544	57.1	5,902	38.8	614	4.1
නුවරඑළිය	6,118	2,590	42.3	3,430	56.1	-	-
බදුල්ල	20,091	15,426	76.8	4,331	21.6	334	1.7
මොනරාගල	14,078	10,297	73.1	3,751	26.6	30	-
අනුරාධපුර	41,979	33,919	80.8	7,718	18.4	343	0.8
පොළොන්නරුව	43,383	37,275	85.9	5,727	13.2	381	0.9
වෙඩකලපුව	30,856	20,353	66.0	10,366	33.6	137	-
අම්පාර	51,879	47,008	90.6	4,464	8.6	407	0.8
හම්බන්තොට	22,085	21,574	97.7	512	2.3	0	0.0
උඩ වලව	10,483	9,437	90.0	907	8.7	139	1.3
මහලැබි "එච්"	22,893	16,371	71.5	6,402	28.0	120	-
කිලිනොච්චි	16,125	14,122	87.6	1,831	11.4	173	-
එකතුව	498,477	362,642	72.8	129,652	26.0	5,856	1.2



වග්‍ර අංක 14 : දැව්තික්කය හා දැව් පායක භාවිතය අනුව වී වගා කළ බිම් ප්‍රමාණය : 1992/93 මහ  
TABLE NO.14 : SOWN AREA UNDER PADDY BY USE OF FUNGICIDES AND BY DISTRICT : 1992/93 MAHA

දැව්තික්කය District	මුළු බිම් ප්‍රමාණය (හෙක්.) TOTAL SOWN AREA (Hect.)	දැව් පායක යොදා ඇත Fungicides Used		දැව් පායක යොදා නැත Fungicides Not Used		සඳහන් කොට නොමැති Unspecified	
		බිම් ප්‍රමාණය (හෙක්.) Area (Hect.)	%	බිම් ප්‍රමාණය (හෙක්.) Area (Hect.)	%	බිම් ප්‍රමාණය (හෙක්.) Area (Hect.)	%
කොළඹ	6,024	-	-	5,261	87.3	-	-
ගම්පහ	14,310	1,472	10.3	12,189	85.2	649	4.5
කළුතර	16,902	1,277	7.6	14,978	88.6	647	-
ගාල්ල	18,731	2,658	14.2	14,980	80.0	1,093	5.8
මාතලේ	19,108	2,706	14.2	15,048	78.7	1,912	10.0
රත්නපුර	14,983	2,780	18.6	10,668	71.2	1,535	10.2
කෑගල්ල	10,903	892	8.2	8,861	81.3	1,151	10.6
කුරුමුගල	71,686	9,263	12.9	55,981	78.1	6,442	9.0
පුත්තලම	13,666	724	5.3	11,681	85.5	1,261	9.2
මහනුවර	17,231	2,296	13.3	14,632	84.9	-	-
මාතලේ	14,960	894	6.0	11,791	78.8	2,275	15.2
නුවරඑළිය	6,118	1,437	23.5	4,240	69.3	-	-
බදුල්ල	20,091	4,808	23.9	12,888	63.7	2,476	12.3
මොනරාගල	14,078	4,049	28.8	9,918	70.4	-	-
අනුරාධපුර	41,979	11,345	27.0	30,276	72.1	517	1.2
පොළොන්නරුව	43,383	7,256	16.7	34,513	79.6	358	0.8
මඩකලපුව	30,856	7,727	25.0	22,898	74.2	1,614	5.2
අම්පාර	51,879	35,756	68.9	13,970	26.9	231	0.4
හම්බන්තොට	22,085	9,883	44.7	11,982	54.3	2153	9.7
උඩ වලව	10,483	1,063	10.1	9,421	89.9	221	2.1
මහලැයි 'එච්'	22,893	8,531	37.3	14,218	62.1	-	-
කිලිනොච්චි	16,125	4,107	25.5	11,502	71.3	-	-
එකතුව	498,477	120,925	24.3	351,813	70.6	24,534	4.9

சென்னை	மதுரை	கொழும்பு	கரையேறு	கரையேறு	கரையேறு	கரையேறு	கரையேறு
1	2	3	4	5	6	7	8
9	10	11	12	13	14	15	16
17	18	19	20	21	22	23	24
25	26	27	28	29	30	31	32
33	34	35	36	37	38	39	40
41	42	43	44	45	46	47	48
49	50	51	52	53	54	55	56
57	58	59	60	61	62	63	64
65	66	67	68	69	70	71	72
73	74	75	76	77	78	79	80
81	82	83	84	85	86	87	88
89	90	91	92	93	94	95	96
97	98	99	100	101	102	103	104
105	106	107	108	109	110	111	112
113	114	115	116	117	118	119	120
121	122	123	124	125	126	127	128
129	130	131	132	133	134	135	136
137	138	139	140	141	142	143	144
145	146	147	148	149	150	151	152
153	154	155	156	157	158	159	160
161	162	163	164	165	166	167	168
169	170	171	172	173	174	175	176
177	178	179	180	181	182	183	184
185	186	187	188	189	190	191	192
193	194	195	196	197	198	199	200